

УТВЕРЖДАЮ

Заместитель министра финансов  
Московской области

\_\_\_\_\_ Л.А. Пасынкова

« \_\_\_\_\_ » \_\_\_\_\_ 2013 г.

**ДОКУМЕНТАЦИЯ ОБ ОТКРЫТОМ АУКЦИОНЕ В ЭЛЕКТРОННОЙ ФОРМЕ**

на выполнение работ по ремонту служебных помещений 2-го этажа 1-го подъезда и  
помещения охраны 2-го подъезда здания Министерства финансов Московской области  
для нужд Московской области в целях обеспечения деятельности Министерства финансов  
Московской области в 2013 году

Государственный заказчик:  
Министерство финансов Московской области

Москва

2013

Проект представил:

Заместитель начальника  
Административного управления

«\_\_\_» \_\_\_\_\_ 2013 г.

М.М. Шевченко

Проект согласовали:

Начальник  
Административного управления

«\_\_\_» \_\_\_\_\_ 2013 г.

М.А. Березин

Заместитель начальника  
Административного управления

«\_\_\_» \_\_\_\_\_ 2013 г.

С.П. Баранов

Исполнитель:

Консультант отдела  
по обеспечению деятельности Министерства  
Административного управления

«\_\_\_» \_\_\_\_\_ 2013 г.

Н.О. Добров

тел.: (499) 152-98-13

## **СОСТАВ ДОКУМЕНТАЦИИ:**

Раздел 1. ИНСТРУКЦИЯ ДЛЯ УЧАСТНИКОВ РАЗМЕЩЕНИЯ ЗАКАЗА

Раздел 2. ТЕХНИЧЕСКОЕ ЗАДАНИЕ

Раздел 3. ПРОЕКТ ГОСУДАРСТВЕННОГО КОНТРАКТА

Раздел 4. ЛОКАЛЬНАЯ СМЕТА

## **Раздел 1. ИНСТРУКЦИЯ ДЛЯ УЧАСТНИКОВ РАЗМЕЩЕНИЯ ЗАКАЗА**

### **ПРИГЛАШЕНИЕ К УЧАСТИЮ В АУКЦИОНЕ**

Настоящим приглашаются к участию в открытом аукционе в электронной форме (далее – аукцион, аукцион в электронной форме), полная информация о котором указана в *Информационной карте документации об аукционе*, юридические лица независимо от организационно-правовой формы, формы собственности, места нахождения и места происхождения капитала, или физические лица, индивидуальные предприниматели.

Заинтересованные лица могут бесплатно получить полный комплект документации об аукционе в электронной форме на официальном сайте Российской Федерации для размещения информации о размещении заказов ([www.zakupki.gov.ru](http://www.zakupki.gov.ru)) в соответствии с условиями Федерального закона от 21 июля 2005 г. № 94-ФЗ «О размещении заказов на поставки товаров, выполнение работ, оказание услуг для государственных и муниципальных нужд» (далее – Федеральный закон).

Любой участник размещения заказа независимо от наличия у него аккредитации на электронной площадке вправе направить на адрес электронной площадки, на которой планируется проведение открытого аукциона в электронной форме, запрос о разъяснении положений документации об открытом аукционе в электронной форме.

### **ОБЩИЕ УСЛОВИЯ ПРОВЕДЕНИЯ АУКЦИОНА**

#### **1. ОБЩИЕ СВЕДЕНИЯ.**

##### **1.1. Законодательное регулирование.**

Настоящий аукцион проводится в соответствии с положениями Гражданского кодекса Российской Федерации, Бюджетного кодекса Российской Федерации, на основании Федерального закона, Федерального закона от 26 июля 2006 г. № 135-ФЗ «О защите конкуренции».

В части, прямо не урегулированной законодательством Российской Федерации, проведение аукциона регулируется настоящей документацией об аукционе.

##### **1.2. Государственный заказчик.**

Государственный заказчик, указанный в Информационной карте документации об аукционе, проводит открытый аукцион в электронной форме, предмет и условия которого указаны в *Информационной карте документации об аукционе*, в соответствии с процедурами, условиями и положениями настоящей документации об аукционе.

##### **1.3. Предмет аукциона. Место выполнения работ.**

1.3.1. Государственный заказчик осуществляет выбор организации для выполнения работ, информация о которых содержится в *Информационной карте документации об аукционе*, в соответствии с процедурами и условиями, приведенными в документации об аукционе, в том числе в проекте государственного контракта.

1.3.2. Победивший Участник аукциона должен будет выполнить работы, являющиеся предметом аукциона, в течение периода времени указанного в *Информационной карте документации об аукционе*.

##### **1.4. Начальная (максимальная) цена государственного контракта.**

1.4.1. Начальная (максимальная) цена государственного контракта указана в *Информационной карте документации об аукционе*. Данная цена не может быть

превышена при заключении государственного контракта по итогам аукциона.

#### **1.4.2. Обоснование начальной (максимальной) цены контракта**

В соответствии со ст. 19.1 Федерального закона от 21.07.2005 № 94-ФЗ «О размещении заказов на поставки товаров, выполнение работ и выполнения работ для государственных и муниципальных нужд» и приказом Министерства финансов Московской области от 31.01.2013 № 7 «Основные принципы формирования начальных (максимальных) цен контрактов» начальная (максимальная) цена Контракта сформирована на основании локальной сметы на выполнение работ по ремонту служебных помещений 2-го этажа 1-го подъезда и помещения охраны 2-го подъезда здания Министерства финансов Московской области для нужд Московской области в целях обеспечения деятельности Министерства финансов Московской области в 2013 году и составляет: 6 185 381,00 рублей.

#### **1.5. Источник финансирования и порядок оплаты.**

1.5.1. Финансирование государственного контракта на выполнение работ, который будет заключен по результатам настоящего аукциона, будет осуществляться из источника, указанного в *Информационной карте документации об аукционе*.

1.5.2. Порядок оплаты за выполненные работы определяется в проекте государственного контракта и Техническом задании, прилагаемым к документации об аукционе.

#### **1.6. Требования к Участникам размещения заказа.**

1.6.1. В настоящем аукционе может принять участие юридическое лицо независимо от организационно-правовой формы, формы собственности, места нахождения и места происхождения капитала, физическое лицо, индивидуальный предприниматель, получивший аккредитацию на электронной площадке, а также при наличии на счете участника размещения заказа, открытом для проведения операций по обеспечению участия в открытых аукционах, денежных средств в размере не менее чем размер обеспечения заявки на участие в аукционе, предусмотренный документацией об аукционе.

1.6.2. Государственным заказчиком устанавливается требование обеспечения заявки на участие в аукционе. Размер обеспечения заявки на участие в аукционе не может превышать 5 процентов начальной (максимальной) цены государственного контракта, информация о размере обеспечения заявки содержится в *Информационной карте документации об аукционе*.

1.6.3. Участник размещения заказа должен соответствовать требованиям, предъявляемым законодательством Российской Федерации к лицам, осуществляющим выполнение работ, являющихся предметом аукциона (если такие требования установлены, информация о них содержится в *Информационной карте документации об аукционе*).

#### **1.7. Расходы на участие в аукционе.**

Участник размещения заказа несет все расходы, связанные с подготовкой и подачей заявки на участие в аукционе и участием в аукционе. Государственный заказчик не имеет обязательств в связи с такими расходами независимо от того, как проводится и чем завершается процесс торгов.

#### **1.8. Преференции.**

В случае, если Государственный заказчик установил преимущества учреждениям уголовно-исполнительной системы и организациям инвалидов, то сведения о предоставлении вышеуказанных преимуществ содержатся в *Информационной карте документации об аукционе*. Преимущества к данным категориям лиц устанавливаются в отношении предлагаемой цены государственного контракта в размере процента, указанного в *Информационной карте документации об аукционе*.

## **2. ДОКУМЕНТАЦИЯ ОБ АУКЦИОНЕ.**

### **2.1. Содержание документации об аукционе.**

2.1.1. Документация об аукционе раскрывает, конкретизирует и дополняет информацию, опубликованную в Извещении о проведении аукциона; в случае любых противоречий между ними документация об аукционе имеет приоритет.

2.1.2. Предполагается, что Участник размещения заказа изучит всю документацию об аукционе, включая изменения, дополнения к документации об аукционе, и разъяснения к документации об аукционе, выпущенные Государственным заказчиком в соответствии с пунктами 2.2, 2.3 настоящего Раздела. Неполное предоставление информации, запрашиваемой в документации об аукционе, или же предоставление заявки на участие в аукционе, не отвечающей всем требованиям документации об аукционе, может привести к отклонению заявки на участие в аукционе на этапе ее рассмотрения.

### **2.2. Разъяснение документации об аукционе.**

2.2.1. Любой участник размещения заказа, получивший аккредитацию на электронной площадке, вправе направить на адрес электронной площадки, на которой планируется проведение аукциона, запрос о разъяснении положений документации об аукционе. При этом такой участник размещения заказа вправе направить не более чем три запроса о разъяснении положений документации об аукционе в отношении одного аукциона.

2.2.2. В течение одного часа с момента поступления указанного запроса оператор электронной площадки направляет запрос заказчику. В течение двух дней со дня поступления от оператора электронной площадки запроса заказчик, размещает разъяснение положений документации об аукционе с указанием предмета запроса, но без указания участника размещения заказа, от которого поступил запрос, на официальном сайте при условии, что указанный запрос поступил заказчику, в уполномоченный орган не позднее чем за три дня до дня окончания подачи заявок на участие в аукционе.

2.2.3. В случае нарушения указанного положения аукцион может быть признан недействительным в порядке, предусмотренном законодательством Российской Федерации. Государственный заказчик может давать разъяснения положений документации об аукционе.

### **2.3. Изменения к документации об аукционе.**

2.3.1. Государственный заказчик по собственной инициативе или в соответствии с запросом Участника размещения заказа вправе внести изменения в документацию об аукционе не позднее, чем за 5 (пять) дней до дня окончания срока подачи заявок на участие в аукционе, указанного в *Информационной карте аукциона*, изменение предмета аукциона не допускаются.

2.3.2. В течение 1 (одного) дня такие изменения размещаются на официальном сайте Государственным заказчиком в порядке, установленном для опубликования и размещения извещения о проведении открытого аукциона.

2.3.3. В случае, если в документацию об аукционе были внесены изменения, срок подачи заявок на участие в аукционе должен быть продлен так, чтобы со дня размещения таких изменений до даты окончания подачи заявок на участие в аукционе этот срок составлял не менее чем 7 (семь) дней.

### **2.4. Отказ от проведения аукциона**

2.4.1. Государственный заказчик вправе отказаться от проведения аукциона не позднее, чем за 5 (пять) дней до даты окончания срока подачи заявок на участие в аукционе.

2.4.2. Извещение об отказе от проведения аукциона размещается на официальном сайте Государственным заказчиком в течение 1 (одного) дня со дня принятия решения об

отказе от проведения аукциона в порядке, установленном для размещения на официальном сайте извещения о проведении открытого аукциона.

### **3. ПОДГОТОВКА ЗАЯВКИ НА УЧАСТИЕ В АУКЦИОНЕ.**

#### **3.1. Язык документов, входящих в состав заявки на участие в аукционе.**

3.1.1. Заявка на участие в аукционе, подготовленная Участником размещения заказа, а также все запросы разъяснений о положении документации, должны быть написаны на русском языке, если иное не предусмотрено в *Информационной карте аукциона*.

#### **3.2. Требования к заявке и документам, входящим в состав заявки на участие в аукционе.**

3.2.1. Заявка на участие в аукционе состоит из двух частей.

3.2.2. Первая часть заявки на участие в открытом аукционе в электронной форме должна содержать указанные в одном из следующих подпунктов сведения:

3.2.2.1. согласие участника размещения заказа на выполнение работ на условиях, предусмотренных документацией об аукционе.

3.2.2.2. при размещении заказа на выполнение работ, для выполнения которых используется товар:

а) согласие, предусмотренное пунктом 3.2.2.1. настоящего Раздела, в том числе означающее согласие на использование товара, указание на товарный знак которого содержится в документации об открытом аукционе, или согласие, предусмотренное пунктом 3.2.2.1. настоящего Раздела, указание на товарный знак предлагаемого для использования товара и конкретные показатели этого товара, соответствующие значениям эквивалентности, установленным документацией об открытом аукционе, если участник размещения заказа предлагает для использования товар, который является эквивалентным товару, указанному в документации об открытом аукционе, при условии содержания в документации об открытом аукционе указания на товарный знак используемого товара, а также требования о необходимости указания в заявке на участие в открытом аукционе на товарный знак;

б) согласие, предусмотренное пунктом 3.2.2.1. настоящего Раздела, а также конкретные показатели, соответствующие значениям, установленным документацией об открытом аукционе, и товарный знак (при его наличии) предлагаемого для использования товара при условии отсутствия в документации об открытом аукционе в электронной форме указания на товарный знак используемого товара.

3.2.3. Вторая часть заявки на участие в открытом аукционе в электронной форме должна содержать следующие документы и сведения:

1) фирменное наименование (наименование), сведения об организационно-правовой форме, о месте нахождения, почтовый адрес (для юридического лица), фамилию, имя, отчество, паспортные данные, сведения о месте жительства (для физического лица), номер контактного телефона, идентификационный номер налогоплательщика;

2) копии документов, подтверждающих соответствие участника размещения заказа требованию, установленному пунктом 1 части 1 статьи 11 Федерального закона и подтверждающих его полномочия, в случае, если в соответствии с законодательством Российской Федерации установлены требования к лицам, осуществляющим выполнение работ, которые являются предметом аукциона, и такие требования предусмотрены документацией об аукционе;

3) копии документов, подтверждающих соответствие работ требованиям, установленным в соответствии с законодательством Российской Федерации, в случае, если в соответствии с законодательством Российской Федерации установлены требования

к таким работам и если предоставление указанных документов предусмотрено документацией об аукционе;

4) решение об одобрении или о совершении крупной сделки либо копия такого решения в случае, если требование о необходимости наличия такого решения для совершения крупной сделки установлено законодательством Российской Федерации и (или) учредительными документами юридического лица и если для участника размещения заказа выполнение работ, являющихся предметом контракта, или внесение денежных средств в качестве обеспечения заявки на участие в аукционе, обеспечения исполнения контракта являются крупной сделкой. Предоставление указанного решения не требуется в случае, если начальная (максимальная) цена контракта не превышает максимальную сумму сделки, предусмотренную решением об одобрении или о совершении сделок, предоставляемым для аккредитации участника размещения заказа на электронной площадке.

3.2.4. Непредставление необходимых документов в составе заявки, наличие в таких документах недостоверных сведений об участнике размещения заказа или о работах, на выполнение которых размещается заказ, является риском участника размещения заказа, подавшего такую заявку, и является основанием для не допуска участника размещения заказа к участию в аукционе.

В случае установления недостоверности сведений, содержащихся в документах, предоставленных участником размещения заказа в составе заявки на участие в аукционе, такой участник может быть отстранен заказчиком от участия в аукционе на любом этапе его проведения вплоть до заключения государственного контракта.

### **3.3. Количество заявок на участие в аукционе.**

Участник размещения заказа вправе подать только одну заявку на участие в аукционе. Если в *Информационной карте документации об аукционе* указано, что аукцион состоит из нескольких лотов, Участник размещения заказа вправе подать одну заявку на участие в аукционе в отношении каждого лота. В данном случае лот рассматривается как отдельный аукцион, в отношении каждого лота оформляется отдельная заявка.

### **3.4. Форма аукционного предложения по цене государственного контракта.**

3.4.1. Участник размещения заказа, направляя заявку на участие в аукционе, заявляет о своем согласии выполнить работы, являющиеся предметом аукциона, в пределах стоимости, не превышающей начальную цену государственного контракта, указанную в извещении о проведении настоящего аукциона. При этом конкретное предложение о цене государственного контракта объявляется Участником размещения заказа непосредственно во время процедуры аукциона в порядке, определенном в пункте 6.1. настоящего Раздела.

### **3.5. Сведения о валюте, используемой для формирования цены государственного контракта и расчетов с поставщиками.**

3.5.1. Валютой, используемой для формирования цены государственного контракта и расчетов с поставщиками является российский рубль, если иное не предусмотрено в Информационной карте аукциона.

## **4. ПОДАЧА ЗАЯВКИ НА УЧАСТИЕ В АУКЦИОНЕ.**

### **4.1. Место и срок подачи и регистрации заявок на участие в аукционе**

4.1.1. Заявки на участие в аукционе принимаются оператором электронной площадки на которой будет проводиться аукцион (адрес электронной площадке указанный в извещении о проведении аукциона), в течение времени указанного в

### ***Информационной карте аукциона.***

4.1.2. В течение дня, следующего за днем окончания срока подачи заявок на участие в аукционе, оператор электронной площадки направляет заказчику первые части заявок на участие в открытом аукционе.

4.1.3. Заявка на участие в открытом аукционе в электронной форме направляется участником размещения заказа оператору электронной площадки в форме двух электронных документов (пункт 3.2.1. настоящего Раздела). Указанные электронные документы подаются одновременно.

4.1.4. Каждая заявка на участие в аукционе, поступившая в срок, регистрируется и ей присваивается порядковый номер, в соответствии с поступлением заявки.

4.1.5. Заявки на участие в аукционе, поступившие по истечении срока их приема, указанного в пункте 4.1.2 настоящего Раздела признаются опоздавшими. Такие заявки не рассматриваются.

### **4.2. Отзыв заявок на участие в аукционе.**

4.2.1. Участник размещения заказа, подавший заявку на участие в аукционе, вправе отозвать заявку на участие в аукционе не позднее окончания срока подачи заявок, указанного в Информационной карте аукциона, направив об этом уведомление оператору электронной площадки.

## **5. РАССМОТРЕНИЕ ЗАЯВОК НА УЧАСТИЕ В АУКЦИОНЕ.**

### **5.1. Рассмотрение первых частей заявок на участие в аукционе.**

5.1.1. Аукционная комиссия проверяет первые части заявок на участие в открытом аукционе в электронной форме на соответствие требованиям, установленным документацией об открытом аукционе в электронной форме в отношении работ, на выполнение которых размещается заказ и товаров, которые будут использоваться при выполнении работ.

5.1.2. Срок рассмотрения первых частей заявок на участие в открытом аукционе в электронной форме не может превышать семь дней со дня окончания срока подачи заявок на участие в открытом аукционе.

5.1.3. На основании результатов рассмотрения первых частей заявок на участие в открытом аукционе в электронной форме, содержащих сведения, предусмотренные документацией об аукционе, аукционной комиссией принимается решение о допуске к участию в аукционе участника размещения заказа и о признании участника размещения заказа, подавшего заявку на участие в открытом аукционе, участником аукциона или об отказе в допуске такого участника размещения заказа к участию в аукционе.

5.1.4. Участник размещения заказа не допускается к участию в открытом аукционе в электронной форме в случае:

- 1) непредоставления сведений, предусмотренных пунктом 3.2.2. настоящего Раздела или предоставления недостоверных сведений;
- 2) несоответствия сведений, предусмотренных пунктом 3.2.2. настоящего Раздела, входящих в состав заявки, требованиям документации об аукционе.

### **5.2. Процедура проведения аукциона в электронной форме.**

5.2.1. В аукционе могут участвовать только участники размещения заказа, признанные участниками открытого аукциона.

5.2.2. Аукцион проводится на электронной площадке в день, указанный в извещении о проведении аукциона. Время начала проведения аукциона устанавливается оператором электронной площадки.

5.2.3. Днем проведения аукциона является рабочий день, следующий после истечения двух дней со дня окончания срока рассмотрения первых частей заявок на участие в аукционе.

5.2.4. Аукцион проводится путем снижения, за исключением случая, установленного пунктом 5.2.17. настоящего Раздела, начальной (максимальной) цены контракта, указанной в извещении о проведении аукциона, в порядке, установленном пунктом 5.3. настоящего Раздела.

5.2.5. "Шаг аукциона" составляет от 0,5 процента до 5 (пять) процентов начальной (максимальной) цены контракта (цены лота).

5.2.6. При проведении аукциона участники аукциона подают предложения о цене контракта, предусматривающие снижение текущего минимального предложения о цене контракта на величину в пределах "шага аукциона".

5.2.7. При проведении аукциона любой участник аукциона также вправе подать предложение о цене контракта независимо от "шага аукциона" при условии соблюдения требований, предусмотренных пунктом 5.2.8. настоящего Раздела.

5.2.8. При проведении аукциона участники открытого аукциона подают предложения о цене контракта с учетом следующих требований:

1) участник аукциона не вправе подавать предложение о цене контракта, равное предложению или большее чем предложение о цене контракта, которые поданы таким участником аукциона ранее, а также предложение о цене контракта, равное нулю;

2) участник аукциона не вправе подавать предложение о цене контракта ниже чем текущее минимальное предложение о цене контракта, сниженного на "шаг аукциона";

3) участник аукциона не вправе подавать предложение о цене контракта ниже чем текущее минимальное предложение о цене контракта в случае, если такое предложение о цене контракта подано этим же участником аукциона.

5.2.9. От начала проведения аукциона на электронной площадке до истечения срока подачи предложений о цене контракта указываются все предложения о цене контракта и время их поступления, а также время, оставшееся до истечения срока подачи предложений о цене контракта в соответствии с пунктом 5.2.10. настоящего Раздела.

5.2.10. При проведении аукциона устанавливается время приема предложений участников аукциона о цене контракта, составляющее десять минут от начала проведения аукциона до истечения срока подачи предложений о цене контракта, а также десять минут после поступления последнего предложения о цене контракта. Если в течение указанного времени ни одного предложения о более низкой цене контракта не поступило, аукцион автоматически, при помощи программных и технических средств, обеспечивающих его проведение, завершается.

5.2.11. В течение десяти минут с момента завершения аукциона в соответствии с пунктом 5.2.10. настоящего Раздела, любой участник аукциона вправе подать предложение о цене контракта независимо от "шага аукциона" с учетом требований, предусмотренных пунктами 5.2.7. и 5.2.8. настоящего Раздела.

5.2.12. Оператор электронной площадки обеспечивает при проведении аукциона конфиденциальность данных об участниках открытого аукциона.

5.2.13. Во время проведения аукциона оператор электронной площадки отклоняет предложение о цене контракта в момент его поступления, если оно не соответствует требованиям, предусмотренным документацией об аукционе.

5.2.14. В случае, если была предложена цена контракта, равная цене, предложенной другим участником аукциона, лучшим признается предложение о цене контракта, поступившее ранее других предложений.

5.2.15. В случае, если при проведении аукциона цена контракта снижена до нуля, проводится аукцион на право заключить государственный контракт. В этом случае аукцион проводится путем повышения цены контракта на величину в пределах "шага аукциона".

5.2.16. Протокол проведения аукциона размещается оператором электронной площадки на электронной площадке в течение тридцати минут после окончания аукциона. В этом протоколе указываются адрес электронной площадки, дата, время начала и

окончания аукциона, начальная (максимальная) цена контракта, все минимальные предложения о цене контракта, сделанные участниками аукциона и ранжированные по мере убывания (в случае, предусмотренном пунктом 5.2.15. настоящего Раздела, - по мере возрастания) с указанием порядковых номеров, присвоенных заявкам на участие в аукционе, которые поданы участниками аукциона, сделавшими соответствующие предложения о цене контракта, и с указанием времени поступления данных предложений.

5.2.17. В течение одного часа после размещения на электронной площадке протокола, указанного в пункте 5.2.16. настоящего Раздела, оператор электронной площадки направляет заказчику, в уполномоченный орган такой протокол и вторые части заявок на участие в аукционе, поданных участниками аукциона, предложения о цене контракта которых при ранжировании в соответствии с пунктом 5.2.16. настоящего Раздела получили первые десять порядковых номеров, или в случае, если в аукционе принимали участие менее десяти участников аукциона, вторые части заявок на участие в аукционе, поданных такими участниками аукциона. В течение этого же срока оператор электронной площадки направляет также уведомление указанным участникам аукциона.

5.2.18. В случае, если в течение десяти минут после начала проведения аукциона ни один из участников аукциона не подал предложение о цене контракта в соответствии с пунктом 5.2.6. настоящего Раздела, аукцион признается несостоявшимся. В течение тридцати минут после окончания указанного времени оператор электронной площадки размещает на электронной площадке протокол о признании аукциона несостоявшимся. В этом протоколе указываются адрес электронной площадки, дата, время начала и окончания открытого аукциона, начальная (максимальная) цена контракта.

5.2.19. Любой участник аукциона после размещения на электронной площадке указанного в пункте 5.2.16. настоящего Раздела протокола вправе направить оператору электронной площадки запрос о разъяснении результатов аукциона. Оператор электронной площадки в течение двух рабочих дней со дня поступления данного запроса предоставляет такому участнику аукциона соответствующие разъяснения.

5.2.20. Оператор электронной площадки обеспечивает непрерывность проведения аукциона, надежность функционирования программных и технических средств, используемых для проведения аукциона, равный доступ участников аукциона к участию в нем, а также выполнение действий, предусмотренных настоящей статьей, независимо от времени окончания аукциона.

### **5.3. Контакты Участников размещения заказа с Государственным заказчиком или Комиссией по размещению государственного заказа.**

При проведении аукциона какие-либо переговоры Государственного заказчика, уполномоченного органа, специализированной организации, оператора электронной площадки с участником размещения заказа не допускаются в случае, если в результате таких переговоров создаются преимущественные условия для участия в аукционе и (или) условия для разглашения конфиденциальных сведений. В случае нарушения указанного положения аукцион может быть признан недействительным по иску заинтересованного лица в порядке, установленном законодательством Российской Федерации.

## **6. ОПРЕДЕЛЕНИЕ ПОБЕДИТЕЛЯ АУКЦИОНА.**

### **6.1. Рассмотрение вторых частей заявок.**

6.1.1. Аукционная комиссия рассматривает вторые части заявок на участие в аукционе, направленных заказчику оператором электронной площадки в соответствии с пунктом 5.2.17. настоящего Раздела, на соответствие их требованиям, установленным документацией об открытом аукционе в электронной форме.

6.1.2. Аукционной комиссией на основании результатов рассмотрения вторых частей заявок на участие в аукционе принимается решение о соответствии или о

несоответствии заявки на участие в аукционе требованиям, установленным документацией об аукционе, в порядке и по основаниям, которые предусмотрены настоящим Разделом. Для принятия указанного решения аукционная комиссия также рассматривает содержащиеся в реестре участников размещения заказа, получивших аккредитацию на электронной площадке, сведения об участнике размещения заказа, подавшем такую заявку на участие в аукционе.

6.1.3. Аукционная комиссия рассматривает вторые части заявок на участие в аукционе, направленных в соответствии с пунктом 5.2.17. настоящего Раздела, до принятия решения о соответствии пяти заявок на участие в аукционе требованиям, предусмотренным документацией об аукционе. В случае, если в аукционе принимали участие менее десяти участников аукциона и менее пяти заявок на участие в аукционе соответствуют указанным требованиям, аукционная комиссия рассматривает вторые части заявок на участие в аукционе, поданных всеми участниками аукциона, принявшими участие в аукционе. Рассмотрение указанных заявок на участие в аукционе начинается с заявки на участие в аукционе, поданной участником аукциона, предложившим наиболее низкую цену контракта (в случае, предусмотренном пунктом 5.2.15. настоящего Раздела, - наиболее высокую цену контракта), и осуществляется с учетом ранжирования заявок на участие в аукционе в соответствии с пунктом 5.2.16. настоящего Раздела.

6.1.4. В случае, если в соответствии с пунктом 6.1.3. настоящего Раздела не выявлены пять заявок на участие в аукционе, соответствующих требованиям, установленным документацией об аукционе, из десяти заявок на участие в аукционе, направленных ранее заказчику по результатам ранжирования, в течение одного часа с момента поступления соответствующего уведомления от заказчика, оператор электронной площадки направляет заказчику, все вторые части заявок на участие в аукционе участников аукциона, ранжированные в соответствии с пунктом 5.2.18. настоящего Раздела, для выявления пяти заявок на участие в аукционе, соответствующих требованиям, установленным документацией об аукционе.

6.1.5. Общий срок рассмотрения вторых частей заявок не может превышать 6 (шесть) дней со дня размещения на электронной площадке протокола проведения аукциона.

6.1.6. Заявка на участие в аукционе признается не соответствующей требованиям, установленным документацией об аукционе, в случае:

1) непредставления документов, определенных пунктом 3.2.3. настоящего Раздела, с учетом документов, ранее представленных в составе первых частей заявок на участие в аукционе, отсутствия документов, предусмотренных частью 2 статьи 41.3 Федерального закона, или их несоответствия требованиям документации об аукционе, а также наличия в таких документах недостоверных сведений об участнике размещения заказа. Отсутствие документов, предусмотренных частью 2 статьи 41.3 Федерального закона, или их несоответствие требованиям документации об аукционе, а также наличие в таких документах недостоверных сведений об участнике размещения заказа определяется на дату и время окончания срока подачи заявок на участие в аукционе;

2) несоответствия участника размещения заказа требованиям, установленным в соответствии со статьей 11 Федерального закона.

6.1.7. В случае принятия решения о соответствии пяти заявок на участие в аукционе требованиям, установленным документацией об аукционе, а также в случае принятия на основании рассмотрения вторых частей заявок на участие в аукционе, поданных всеми участниками аукциона, принявшими участие в аукционе, решения о соответствии более одной заявки, но менее пяти заявок на участие в аукционе указанным требованиям аукционной комиссией оформляется протокол подведения итогов аукциона, который подписывается всеми присутствующими на заседании членами аукционной комиссии и заказчиком, уполномоченным органом в день окончания рассмотрения заявок на участие в аукционе. Протокол содержит сведения о порядковых номерах пяти заявок

на участие в аукционе, которые ранжированы в соответствии с пунктом 5.2.16 настоящего Раздела и в отношении которых принято решение о соответствии требованиям, установленным документацией об аукционе, а в случае принятия на основании рассмотрения вторых частей заявок на участие в аукционе, поданных всеми участниками аукциона, принявшими участие в аукционе, решения о соответствии более одной заявки, но менее пяти заявок на участие в аукционе - о порядковых номерах таких заявок на участие в аукционе, которые ранжированы в соответствии с пунктом 5.2.16 настоящего Раздела и в отношении которых принято решение о соответствии указанным требованиям, об участниках размещения заказа, вторые части заявок на участие в аукционе которых рассматривались, решение о соответствии или о несоответствии заявок на участие в аукционе требованиям, установленным документацией об аукционе, с обоснованием принятого решения и с указанием положений Федерального закона, которым не соответствует участник размещения заказа, положений документации об аукционе, которым не соответствует заявка на участие в аукционе этого участника размещения заказа, положений заявки на участие в аукционе, которые не соответствуют требованиям, установленным документацией об аукционе, сведения о решении каждого члена аукционной комиссии о соответствии или о несоответствии заявки на участие в аукционе требованиям, установленным документацией об аукционе. В течение дня, следующего за днем подписания протокола, протокол размещается заказчиком, на электронной площадке.

6.1.8. Участник аукциона, который предложил наиболее низкую цену контракта и заявка на участие в аукционе которого соответствует требованиям документации об аукционе, признается победителем аукциона. В случае, предусмотренном пунктом 5.2.15. настоящего Раздела, победителем аукциона признается участник аукциона, который предложил наиболее высокую цену контракта и заявка на участие в аукционе которого соответствует требованиям документации об аукционе.

6.1.9. В течение одного часа с момента размещения на электронной площадке указанного в пунктах 6.1.7. и 6.1.10. настоящего Раздела протокола оператор электронной площадки направляет участникам аукциона, вторые части заявок на участие в аукционе которых рассматривались и в отношении заявок на участие в аукционе которых принято решение о соответствии или о несоответствии требованиям, предусмотренным документацией об аукционе, уведомления о принятом решении.

6.1.10. В случае, если аукционной комиссией принято решение о несоответствии всех вторых частей заявок на участие в аукционе или о соответствии только одной второй части заявки на участие в аукционе, в протокол подведения итогов аукциона вносится информация о признании аукциона несостоявшимся.

6.1.11. Любой участник аукциона, за исключением участников аукциона, заявки на участие в аукционе которых получили первые три порядковых номера в соответствии с протоколом подведения итогов аукциона, вправе отозвать заявку на участие в аукционе, направив уведомление об этом оператору электронной площадки, с момента опубликования указанного протокола.

6.1.12. В случае, если в течение одного квартала на одной электронной площадке в отношении вторых частей трех заявок на участие в открытом аукционе в электронной форме, поданных одним участником размещения заказа, приняты решения о несоответствии таких заявок требованиям, предусмотренным документацией об открытом аукционе в электронной форме, по основаниям, установленным пунктом 1 части 6 статьи 41.11. Федерального закона (за исключением случаев, если указанный участник размещения заказа обжаловал данные решения в соответствии с настоящим Федеральным законом и по результатам обжалования вынесено решение о необоснованных решениях аукционной комиссии о несоответствии заявок на участие в открытом аукционе требованиям документации об аукционе), оператор электронной площадки по истечении тридцати дней с момента принятия решений о несоответствии таких заявок требованиям,

предусмотренным документацией об аукционе, по указанным основаниям прекращает осуществленное в соответствии с частью 11 статьи 41.8 Федерального закона блокирование операций по счету для проведения операций по обеспечению участия в открытых аукционах в электронной форме участника размещения заказа в отношении денежных средств в размере обеспечения заявки на участие в открытом аукционе и перечисляет эти денежные средства заказчику.

6.1.13. В случае, если аукцион признан несостоявшимся и только одна заявка на участие в аукционе, поданная участником аукциона, принявшим участие в аукционе, признана соответствующей требованиям, предусмотренным документацией об аукционе, заказчик направляет оператору электронной площадки проект контракта, прилагаемого к документации об аукционе, без подписи контракта заказчиком в течение четырех дней со дня размещения на электронной площадке указанного в пункте 6.1.10. настоящего Раздела протокола. Заключение контракта с участником аукциона, подавшим такую заявку на участие в аукционе, осуществляется в соответствии с частями 3 - 8, 11, 12, 17 - 19 статьи 41.12. Федерального закона. При этом государственный контракт заключается на условиях, предусмотренных документацией об аукционе, по минимальной цене контракта, предложенной указанным участником аукциона при проведении аукциона. Указанный участник размещения заказа не вправе отказаться от заключения государственного контракта.

## **7. ЗАКЛЮЧЕНИЕ ГОСУДАРСТВЕННОГО КОНТРАКТА ПО ИТОГАМ АУКЦИОНА.**

7.1. По результатам аукциона государственный контракт заключается с победителем аукциона, а в случаях, предусмотренных настоящим разделом, с иным участником аукциона, заявка на участие в аукционе которого в соответствии со статьей 41.11 Федерального закона признана соответствующей требованиям, установленным документацией об аукционе.

7.2. Заказчик в течение пяти дней со дня размещения на электронной площадке указанного в пункте 6.1.7. настоящего Раздела протокола направляют оператору электронной площадки без подписи заказчика проект контракта, который составляется путем включения цены контракта, предложенной участником открытого аукциона, с которым заключается контракт.

7.3. В течение одного часа с момента получения проекта контракта оператор электронной площадки направляет проект контракта без электронной цифровой подписи лица, имеющего право действовать от имени заказчика, участнику аукциона, с которым заключается контракт.

7.4. В течение пяти дней со дня получения проекта контракта участник аукциона направляет оператору электронной площадки проект контракта, подписанный электронной цифровой подписью лица, имеющего право действовать от имени участника аукциона, а также подписанный электронной цифровой подписью указанного лица документ об обеспечении исполнения контракта в случае, если заказчиком, уполномоченным органом было установлено требование обеспечения исполнения контракта или предусмотренный пунктом 7.5 настоящего Раздела протокол разногласий.

7.5. Участник аукциона, с которым заключается контракт, в случае наличия разногласий по проекту контракта, направленному в соответствии с положениями настоящей статьи, направляет протокол указанных разногласий, подписанный электронной цифровой подписью лица, имеющего право действовать от имени участника размещения заказа, оператору электронной площадки. При этом участник аукциона, с которым заключается контракт, указывает в протоколе разногласий положения проекта контракта, не соответствующие извещению о проведении аукциона, документации об аукционе и заявке на участие в аукционе этого участника размещения заказа, с указанием соответствующих положений данных документов. В течение одного часа с момента

получения протокола разногласий оператор электронной площадки направляет такой протокол разногласий заказчику, в уполномоченный орган.

7.6. В течение трех дней со дня получения от оператора электронной площадки протокола разногласий участника аукциона, с которым заключается контракт, заказчик, уполномоченный орган рассматривают данный протокол разногласий и без подписи заказчика направляют доработанный проект контракта оператору электронной площадки либо повторно направляют оператору электронной площадки проект контракта с указанием в отдельном документе причин отказа учесть полностью или частично содержащиеся в протоколе разногласий замечания участника аукциона, с которым заключается контракт.

7.7. В течение часа с момента получения документов, предусмотренных пунктом 7.6. настоящего Раздела, оператор электронной площадки направляет такие документы без электронной цифровой подписи лица, имеющего право действовать от имени заказчика, участнику открытого аукциона в электронной форме, с которым заключается контракт.

7.8. В течение трех дней со дня получения документов, предусмотренных пунктом 7.6. настоящего Раздела, участник аукциона, с которым заключается контракт, направляет оператору электронной площадки проект контракта, подписанный электронной цифровой подписью лица, имеющего право действовать от имени этого участника аукциона, а также документ об обеспечении исполнения контракта, подписанный электронной цифровой подписью указанного лица, в случае, если заказчиком, уполномоченным органом установлено требование обеспечения исполнения контракта, или предусмотренный пунктом 7.5. настоящего Раздела протокол разногласий. В течение одного часа с момента получения протокола разногласий оператор электронной площадки направляет такой протокол разногласий заказчику, в уполномоченный орган.

7.9. В случае направления в соответствии с пунктом 7.8. настоящего Раздела оператором электронной площадки протокола разногласий заказчик, уполномоченный орган рассматривают данные разногласия в порядке, установленном пунктом 7.6. настоящего Раздела, в течение трех дней со дня получения такого протокола разногласий. При этом направление проекта контракта с указанием в отдельном документе причин отказа учесть полностью или частично содержащиеся в протоколе разногласий замечания участника аукциона, с которым заключается контракт, допускается при условии, что участник аукциона, с которым заключается контракт, направил протокол разногласий, предусмотренный пунктом 7.8. настоящего Раздела, не позднее чем в течение тринадцати дней со дня размещения на электронной площадке протокола, указанного в пункте 6.1.7. настоящего Раздела.

7.10. В случаях, предусмотренных пунктами 7.6. и 7.8. настоящего Раздела, в течение трех дней со дня получения проекта контракта участник аукциона направляет оператору электронной площадки проект контракта, подписанный электронной цифровой подписью лица, имеющего право действовать от имени этого участника аукциона, а также документ об обеспечении исполнения контракта, подписанный электронной цифровой подписью указанного лица, если заказчиком, уполномоченным органом установлено требование обеспечения исполнения контракта.

7.11. В течение одного часа с момента получения проекта контракта, подписанного электронной цифровой подписью лица, имеющего право действовать от имени участника аукциона, а также документа об обеспечении исполнения контракта, подписанного электронной цифровой подписью указанного лица, но не ранее чем через десять дней со дня размещения на электронной площадке протокола, указанного в пункте 6.1.7. настоящего Раздела, оператор электронной площадки направляет заказчику подписанный проект контракта и документ об обеспечении исполнения контракта.

7.12. Заказчик, уполномоченный орган в течение трех дней со дня получения от оператора электронной площадки проекта контракта и, если заказчиком было установлено требование обеспечения исполнения контракта, документа об обеспечении исполнения

контракта, подписанных электронной цифровой подписью лица, имеющего право действовать от имени участника аукциона, обязаны направить оператору электронной площадки контракт, подписанный электронной цифровой подписью лица, имеющего право действовать от имени заказчика.

7.13. Оператор электронной площадки в течение одного часа с момента получения контракта, подписанного электронной цифровой подписью лица, имеющего право действовать от имени заказчика, обязан направить подписанный контракт участнику открытого аукциона, с которым заключается контракт.

7.14. Государственный контракт считается заключенным с момента направления оператором электронной площадки участнику аукциона в электронной форме контракта в соответствии с пунктом 7.13. настоящего Раздела.

7.15. Государственный контракт может быть заключен не ранее чем через десять дней со дня размещения на официальном сайте протокола подведения итогов аукциона.

7.16. Государственный контракт заключается на условиях, указанных в извещении о проведении аукциона и документации об аукционе, по цене, предложенной победителем аукциона, либо в случае заключения государственного контракта с иным участником аукциона по цене, предложенной таким участником аукциона.

7.17. Участник аукциона, с которым заключается контракт, признается уклонившимся от заключения государственного контракта в случае, если такой участник аукциона в срок, предусмотренный пунктами 7.4., 7.8. и 7.10. настоящего Раздела, не направил оператору электронной площадки подписанный электронной цифровой подписью лица, имеющего право действовать от имени участника размещения заказа, проект контракта или протокол разногласий в случаях, предусмотренных настоящей статьей, либо не направил подписанный электронной цифровой подписью указанного лица проект контракта по истечении тринадцати дней со дня размещения на электронной площадке указанного в пункте 6.1.7. настоящего Раздела протокола в случае, предусмотренном пунктом 7.8. настоящей статьи, а также подписанный электронной цифровой подписью указанного лица документ об обеспечении исполнения контракта при условии, что заказчиком, уполномоченным органом было установлено требование обеспечения исполнения контракта.

7.18. В случае уклонения участника аукциона от заключения контракта в течение одного рабочего дня со дня внесения сведений о таком участнике аукциона в реестр недобросовестных поставщиков в соответствии со статьей 19 Федерального закона оператор электронной площадки прекращает осуществленное в соответствии с частью 11 статьи 41.8 Федерального закона блокирование операций по счету для проведения операций по обеспечению участия в аукционе такого участника аукциона в отношении денежных средств, заблокированных для обеспечения участия в этом аукционе, перечисляет данные денежные средства заказчику, а также списывает со счета такого участника аукциона денежные средства в качестве платы за участие в аукционе в размере, определенном по результатам отбора операторов электронных площадок.

7.19. В случае, если победитель аукциона признан уклонившимся от заключения государственного контракта, заказчик вправе обратиться в суд с требованием о понуждении победителя аукциона заключить контракт, а также о возмещении убытков, причиненных уклонением от заключения контракта, либо заключить государственный контракт с участником аукциона, который предложил такую же, как и победитель аукциона, цену контракта или предложение о цене контракта которого содержит лучшие условия по цене контракта, следующие после предложенных победителем аукциона условий.

7.20. В случае, если участник аукциона, с которым заключается контракт при уклонении победителя аукциона от заключения государственного, признан уклонившимся от заключения государственного контракта, заказчик вправе обратиться в суд с требованием о понуждении указанного участника аукциона заключить контракт и о

возмещении убытков, причиненных уклонением от заключения контракта, либо заключить государственный контракт с участником аукциона, который предложил такую же, как и указанный участник аукциона, цену контракта или предложение о цене контракта которого содержит лучшие условия по цене контракта, следующие после предложенных указанным участником аукциона условий. В случае, если все участники аукциона, которые обязаны заключить контракт при уклонении победителя аукциона или иного участника аукциона, с которым заключается государственный контракт, признаны уклонившимися от заключения контракта, заказчик принимает решение о признании аукциона в электронной форме несостоявшимся. В этом случае заказчик вправе заключить контракт с единственным поставщиком (исполнителем, подрядчиком) в соответствии с частью 1 статьи 40 Федерального закона. При этом такой контракт должен быть заключен на условиях, предусмотренных документацией об аукционе, и цена такого контракта не должна превышать предложенную при проведении аукциона наиболее низкую цену контракта.

7.21. Участниками аукциона, которые обязаны заключить контракт при уклонении победителя аукциона или иного участника аукциона, с которым заключается государственный контракт, от заключения государственного контракта, являются:

1) участники аукциона, заявки на участие в аукционе которых получили первые три порядковых номера в соответствии с протоколом подведения итогов аукциона;

2) иные участники аукциона, не отзывавшие заявок на участие в аукционе в соответствии с частью 13 статьи 41.11 Федерального закона к моменту направления такому участнику аукциона проекта государственного контракта в соответствии с пунктом 7.3. настоящего Раздела..

7.22. В случае, если от подписания государственного контракта уклонились все пять участников аукциона, заявки на участие в аукционе которых ранжированы в протоколе подведения итогов аукциона, заказчик, уполномоченный орган повторно осуществляют действия, предусмотренные статьей 41.11 Федерального закона.

7.23. В течение одного рабочего дня со дня заключения государственного контракта оператор электронной площадки прекращает осуществленное в соответствии с частью 11 статьи 41.8 Федерального закона блокирование операций по счету для проведения операций по обеспечению участия в аукционах всех участников аукциона в отношении денежных средств, заблокированных для обеспечения участия в таком аукционе. При этом оператор электронной площадки списывает со счета для проведения операций по обеспечению участия в аукционах участника аукциона, с которым заключен контракт, денежные средства в качестве платы за участие в таком аукционе в размере, определенном по результатам отбора операторов электронных площадок.

7.24. В случае заключения государственного контракта с физическим лицом, за исключением индивидуального предпринимателя и иного занимающегося частной практикой лица, оплата такого контракта, если иное не предусмотрено документацией об аукционе, уменьшается на размер налоговых платежей, связанных с оплатой контракта.

7.25. В случае, если заказчиком установлено требование обеспечения исполнения контракта, контракт заключается только после предоставления участником аукциона, с которым заключается контракт, безотзывной банковской гарантии, выданной банком или иной кредитной организацией или передачи заказчику в залог денежных средств, в том числе в форме вклада (депозита), в размере обеспечения исполнения контракта, установленном документацией об аукционе. Способ обеспечения исполнения контракта из указанных в настоящей части способов определяется таким участником аукциона самостоятельно. Если участником аукциона, с которым заключается контракт, является бюджетное учреждение и заказчиком, уполномоченным органом установлено требование обеспечения исполнения контракта, предоставление обеспечения исполнения контракта не требуется.

## Информационная карта

1. Нижеследующие конкретные условия проведения открытого аукциона в электронной форме, указанные в разделе «Информационная карта», являются неотъемлемой частью настоящей документации об аукционе и дополнением к разделу «Инструкция для участников размещения заказа».

2. В случае противоречия между положениями раздела «Инструкция для участников размещения заказа» и положениями раздела «Информационная карта» последняя имеет преобладающую силу.

<i>Официальный сайт РФ:</i>	<a href="http://www.zakupki.gov.ru">www.zakupki.gov.ru</a>
<i>Адрес электронной площадки</i>	www.zakazrf.ru
<i>Государственный заказчик:</i>	Министерство финансов Московской области
<i>Место нахождения и почтовый адрес государственного заказчика:</i>	Адрес нахождения: 143400, Московская область, г. Красногорск, ул. Пионерская, д.17 Почтовый адрес: 125319, Москва, ул. Коккинаки, д.6 Контактное лицо заказчика: Добров Никита Олегович Время приема по рабочим дням с 9-00 до 17-00 , перерыв с 13-00 до 14-00 Телефон (499) 152-98-13 Факс (499) 152-72-41 E- mail: ndobrov@minfinmo.mosobl.ru
<i>Форма торгов:</i>	Открытый аукцион в электронной форме.
<i>Предмет государственного контракта:</i>	Выполнение работ по ремонту служебных помещений 2-го этажа 1-го подъезда и помещения охраны 2-го подъезда здания Министерства финансов Московской области для нужд Московской области в целях обеспечения деятельности Министерства финансов Московской области в 2013 году
<i>Сроки выполнения работ:</i>	В соответствии с 2.1.1. государственного контракта.
<i>Место выполнения работ:</i>	В соответствии с «Техническим заданием» (раздел 2 настоящей документации об аукционе)
<i>Начальная (максимальная) цена контракта:</i>	6 185 381,00 рублей
<i>Сведения о валюте, используемой для формирования цены государственного контракта и расчетов с исполнителями:</i>	Российский рубль
<i>Источник выделенных средств:</i>	Бюджет Московской области
<i>Требования к объему и качеству работ:</i>	Подробные требования указаны в «Техническом задании» (раздел 2 настоящей документации об аукционе)
<i>Шаг аукциона</i>	Шаг аукциона составляет от 0,5% до 5% от начальной (максимальной) цены контракта
<i>Требования к участникам</i>	1. Участник размещения заказа должен отсутствовать в

<i>размещения заказа:</i>	<p>реестре недобросовестных поставщиков.</p> <p>2. Непроведение ликвидации участника размещения заказа - юридического лица и отсутствие решения арбитражного суда о признании участника размещения заказа - юридического лица, индивидуального предпринимателя банкротом и об открытии конкурсного производства;</p> <p>3. Неприостановление деятельности участника размещения заказа в порядке, предусмотренном Кодексом Российской Федерации об административных правонарушениях, на день подачи заявки на участие в конкурсе или заявки на участие в аукционе;</p> <p>4. Отсутствие у участника размещения заказа задолженности по начисленным налогам, сборам и иным обязательным платежам в бюджеты любого уровня или государственные внебюджетные фонды за прошедший календарный год, размер которой превышает двадцать пять процентов балансовой стоимости активов участника размещения заказа по данным бухгалтерской отчетности за последний завершенный отчетный период.</p>
<i>Преференции</i>	Преференции не предусмотрены
<i>Дата и время окончания срока подачи заявок на участие в аукционе в электронной форме:</i>	13.05.2013, 09 часов 05 минут
<i>Дата окончания срока рассмотрения первых частей заявок на участие в аукционе в электронной форме:</i>	17.05.2013
<i>Дата проведения открытого аукциона в электронной форме:</i>	20.05.2013
<i>Язык заявки на участие в аукционе:</i>	Русский
<i>Требования к содержанию документов, входящих в состав заявки на участие в аукционе:</i>	Требования указаны в п.3.2. «Требования к заявке и документам, входящим в состав заявки на участие в аукционе» настоящего Раздела.
<i>Наличие обеспечения заявки на участие в аукционе:</i>	5% от начальной (максимальной) цены контракта
<i>Сумма обеспечения заявки на участие в аукционе должна составлять:</i>	309 269,05 рублей
<i>Наличие обеспечения контракта</i>	30% от начальной (максимальной) цены контракта
<i>Сумма обеспечения контракта должна составлять:</i>	<p>1 855 614,30 рублей</p> <p>Способ обеспечения исполнения Государственного контракта (безотзывная банковская гарантия, или передача заказчику в залог денежных средств, в том числе в форме вклада (депозита) определяется участником аукциона самостоятельно.</p>

	<p>В случае, если обеспечение исполнения контракта представляется в виде залога денежных средств, участник аукциона, с которым заключается контракт, перечисляет сумму залога денежных средств, на счет:  ИНН 500 000 1451 / КПП 502 401 001  Управление Федерального казначейства по Московской области  (Министерство финансов Московской области л/с 054 820 00010)  р/с 403 028 104 000 020 00012 в Отделении № 1 Московского ГТУ Банка России  БИК 044 583 001  ОКАТО 462 235 01000  ОКПО 022 78662  ОКВЭД 75.11.2</p> <p>В поле назначения платежа платежного документа помимо собственно назначения (Обеспечение исполнения государственного контракта) указывается ссылка на Федеральный закон, наименование аукциона, дата его проведения.</p> <p>Государственный контракт заключается только после предоставления победителем аукциона Заказчику обеспечения исполнения Государственного контракта.</p>
<i>Порядок оплаты:</i>	В соответствии с условиями контракта, раздел 3 настоящей документации об аукционе.
<i>Срок подписания государственного контракта:</i>	Государственный контракт должен быть заключен не ранее чем через 10 (десять) дней со дня размещения на официальном сайте и на электронной площадке протокола подведения итогов аукциона в электронной форме.
<i>Порядок формирования цены государственного контракта:</i>	Включает в себя весь объем работ по государственному контракту, все налоги, сборы, таможенные пошлины и другие затраты по выполнению государственного контракта.

## РАЗДЕЛ 2. ТЕХНИЧЕСКОЕ ЗАДАНИЕ

### 1. Перечень выполняемых работ.

№	Наименование работ	Кол-во	Ед. изм.
<b>Раздел 1. Демонтаж полов</b>			
1.	Разборка плинтусов деревянных и пластмассовых	460	м/п
2.	Разборка плинтусов из керамической плитки	18	м/п
3.	Разборка покрытий полов из керамических плиток	16	м <sup>2</sup>
4.	Разборка покрытий полов из линолеума	412	м <sup>2</sup>
5.	Разборка покрытий полов дощатых	400	м <sup>2</sup>
6.	Разборка покрытий полов из древесностружечных плит в 1 слой (фанера)	400	м <sup>2</sup>
<b>Раздел 2. Ремонт стен.</b>			
1.	Снятие обоев	960	м <sup>2</sup>
2.	Разборка облицовки стен из плиток керамических	64	м <sup>2</sup>
3.	Разборка облицовки из панелей МДФ стен и перегородок	14	м <sup>2</sup>
4.	Разборка каркасно-обшивных перегородок	14	м <sup>2</sup>
5.	Разборка облицовки из гипсокартонных листов стен и перегородок	36	м <sup>2</sup>
6.	Демонтаж оконных блоков	28	шт.
7.	Демонтаж подоконных досок	28	шт.
8.	Демонтаж, разборка отливов и свесов	31	шт.
9.	Очистка вручную поверхности от красок	1	м <sup>2</sup>
10.	Отбивка штукатурки с поверхностей стен	380	м <sup>2</sup>
11.	Снятие наличников	125	м/п
12.	Снятие дверных полотен	23	шт.
13.	Демонтаж дверных коробок	23	шт.
<b>Раздел 3. Демонтаж потолков</b>			
1.	Разборка облицовки из гипсокартонных листов потолков	6	м <sup>2</sup>
2.	Разборка подвесных потолков из плит типа «Амстронг»	400	м <sup>2</sup>
3.	Разборка подшивки потолков реечной	16	м <sup>2</sup>
<b>Раздел 4. Строительный мусор.</b>			
1.	Очистка помещений от строительного мусора	21	т
2.	Погрузка мусора вручную	21	т
3.	Вывоз мусора контейнерами V=8 м <sup>3</sup>		
<b>Раздел 5. Устройство полов</b>			
1.	Укладка лаг из бруса, пропитанных защитным составом, по плитам перекрытий в стены на 30 см.	400	м <sup>2</sup>
2.	Устройство тепло- и звукоизоляции засыпной керамзитовой	10	м <sup>3</sup>
3.	Установка каркасов и сеток в перекрытиях, с использованием сварных сеток из стержневой арматуры	1	т
4.	Устройство стяжек легкобетонных, с использованием керамзитобетона	16	м <sup>2</sup>
5.	Устройство гидроизоляции, гидроизоляция рулонная	16	м <sup>2</sup>
6.	Устройство наливного пола толщиной	16	м <sup>2</sup>
7.	Устройство полов из фанеры	412	м <sup>2</sup>
8.	Устройство полов дощатых из доски хвойных пород дерева	400	м <sup>2</sup>
9.	Устройство покрытия из подложки под ламинат	412	м <sup>2</sup>

10.	Устройство покрытий из ламината	412	м <sup>2</sup>
11.	Устройство плинтусов поливинилхлоридных	474	м/п
12.	Устройство покрытий из плитки высокого качества (туалет, стены)	82	м <sup>2</sup>
13.	Устройство покрытий из плиток керамогранитных для полов (туалет, пол)	16	м <sup>2</sup>
14.	Устройство плинтусов из плиток керамогранитных прямых на плиточном клее	18	м/п
15.	Устройство плинтусов из плиток керамогранитных высококачественных прямых с фаской на плиточном клее	72	м/п
<b>Раздел 6. Устройство стен</b>			
1.	Штукатурка стен по маякам (выравнивание)	960	м <sup>2</sup>
2.	Обшивка стен гипсокартонными листами в два слоя по металлическому каркасу, с использованием ГКЛ и утеплителя	83	м <sup>2</sup>
3.	Шпаклевка при высококачественной окраске по штукатурке и сборным конструкциям, подготовленным под окраску стен	960	м <sup>2</sup>
4.	Штукатурка наружных оконных откосов (прилегание к четверти)	80	м/п
5.	Штукатурка внутренних оконных откосов (прилегание к четверти)	80	м/п
6.	Монтаж оконных откосов из гипсокартона с утеплителем	82	м <sup>2</sup>
7.	Монтаж оконных блоков ПВХ.	24+4	шт.
8.	Монтаж отливов и свесов с гидроизоляцией	31	м <sup>2</sup>
9.	Монтаж подоконных досок	28	шт.
10.	Монтаж нащельников наружных на окна	28	шт.
11.	Огрунтовка бетонных и оштукатуренных поверхностей	960	м <sup>2</sup>
12.	Оклейка стеклохолстом стен	960	м <sup>2</sup>
13.	Однослойная штукатурка оконных и дверных откосов	78	м <sup>2</sup>
14.	Окраска ПВА составами простая по штукатурке, стеклохолсту и сборным конструкциям	1002	м <sup>2</sup>
15.	Окраска стен коридора мозаичной краской	230	м <sup>2</sup>
16.	Установка решеток жалюзийных на окна ПВХ	72	м <sup>2</sup>
17.	Облицовка стен листами из МДФ по обрешетке (отбойники)	90	м <sup>2</sup>
18.	Установка дверных блоков в наружных и внутренних дверных проемах с дверьми	25	шт.
19.	Установка дверного блока ПВХ с дверью. 3-й стеклопакет с замком.	1	шт.
20.	Установка ограничителей дверных.	2	шт.
21.	Установка доводчиков на входные двери	2	шт.
22.	Установка и крепление наличников на двери	160	м/п
23.	Установка замков врезных двухоборотных сувальдных или ригельных	25	шт.
24.	Установка решеток вентиляционных	12	шт.
<b>Раздел 7. Устройство потолков</b>			
1.	Устройство подвесных потолков по каркасу из оцинкованного профиля из декоративно-акустических плит типа «Амстронг»	412	м <sup>2</sup>
2.	Устройство реечного потолка	16	м <sup>2</sup>
<b>Раздел 8. Отопление</b>			
1.	Демонтаж радиаторов	32	шт.
2.	Смена отдельных участков трубопроводов диаметром до 32 мм	70	м/п
3.	Установка радиаторов биметаллических	33	шт.

4.	Установка циркуляционного насоса	1	шт.
5.	Установка теплоотражающих экранов за радиаторами	33	шт.
6.	Врезки в действующие внутренние сети трубопроводов отопления и водоснабжения диаметром 15-32 мм	60	шт.
7.	Установка кранов, диаметром 15-32 мм	60	шт.
8.	Установка радиаторных игольчатых воздушных клапанов (кран «Маевского»)	33	шт.
<b>Раздел 9. Водопровод и канализация</b>			
1.	Разборка трубопроводов из чугунных канализационных труб диаметром 150 мм	4	м/п
2.	Прокладка трубопроводов канализации из полиэтиленовых труб высокой плотности диаметром 150 мм	6	м/п
3.	Демонтаж санитарных приборов унитазов и писсуаров	2	шт.
4.	Установка унитазов	3	шт.
5.	Установка писсуаров	1	шт.
6.	Демонтаж санитарных приборов умывальников и раковин	2	шт.
7.	Установка умывальника «тюльпан» с одиночной подводкой холодной и горячей воды	1	шт.
8.	Установка умывальника двойного с подводкой холодной и горячей воды	1	шт.
9.	Установка смесителей	3	шт.
10.	Прокладка трубопроводов водоснабжения из многослойных металлополимерных труб диаметром 15-25 мм	40	м/п
11.	Установка кранов, диаметром 15-32 мм шаровые	8	шт.
12.	Установка угловых кранов ½ дюйма	4	шт.
<b>Раздел 10. Электромонтажные работы</b>			
1.	Демонтаж электропроводки	2100	м/п
2.	Демонтаж локальных сетей и телефонии	4000	м/п
3.	Демонтаж выключателей, розеток	482	шт.
4.	Демонтаж светильников с лампами накаливания	6	шт.
5.	Демонтаж светильников с люминесцентными лампами	112	шт.
6.	Пробивка в кирпичных стенах отверстий круглых диаметром до 50 мм при толщине стен до 51 см	50	шт.
7.	Прокладка гофротрубы винипластовой по стенам и колоннам с креплением скобами	500	м/п
8.	Прокладка и затягивание проводов в проложенные гофротрубы	1500	м/п
9.	Установка лотков металлических проволочных оцинкованных или замковых перфорированных по стенам и потолкам	110	м/п
10.	Прокладка в лотках силового кабеля	600	м/п
11.	Прокладка силового кабеля для кондиционеров	500	м/п
12.	Разделка, установка и маркировка патч-панели 50xRJ45 кат.3 (Кабель телефонный 100 пар) (1 порт)	100	шт.
13.	Установка короба электромонтажного ПВХ для прокладки электрических и локальных сетей по стенам и потолкам с уголками на месте стыка	335	м/п
14.	Укладка проводов в коробе, сечение до 16 мм <sup>2</sup>	25	м/п
15.	Установка и подключение щитов распределительных	8	шт.
16.	Установка выключателей автоматических. (автоматические выключатели 10А, 16А, 20А, 25А, 32А, 40А, 50А)	67	шт.
17.	Установка выключателей автоматических. (автоматические	20	шт.

	выключатели 25А, 32А, 40А, 63А 3Р (трехфазные)		
18.	Установка выключателей автоматических. (автоматические выключатели 100А 3Р).	2	шт.
19.	Установка выключателей автоматических. (Дифференциальные автоматические выключатели 16А, 20А, 25А, 32А, 40А).	38	шт.
20.	Установка коробок соединительных или разветвительных	112	шт.
21.	Установка светильников для ламп в подвесных потолках энергосберегающих	6	шт.
22.	Установка светильников для ламп местного освещения, светильники энергосберегающих	6	шт.
23.	Установка светильников типа «Амстронг» в подвесных потолках со светодиодными лампы	113	шт.
24.	Розетка структурированной кабельной сети RJ-45	252	шт.
25.	Розетка «компьютерная» 220В (белые)	220	шт.
26.	Розетка «бытовая» 220В (оранжевые)	225	шт.
27.	Установка розеток штепсельных трехполюсных утопленного типа при скрытой проводке	12	шт.
28.	Установка вытяжных вентиляторов встроенных	3	шт.
29.	Установка выключателей одно или двухклавишный утопленного типа при скрытой проводке	38	шт.

## 2. Требования к Товарам, используемым для выполнения работ:

### Лаги из бруса.

Размер не менее 150х150 мм.

### Защитный состав для дерева.

Должен увеличивать срок службы древесины от 20 до 50 лет; относится к средствам не ниже II группы огнезащитной эффективности для древесины по ГОСТ Р 53292–2009, не должен иметь запаха, должен обладать: высокой проникаемостью в древесину, низкой коррозионной агрессивностью по отношению к черным металлам, не должен окрашивать древесину в другие цвета, пропитанная древесина должна легко склеиваться и окрашиваться. Окрашенная древесина должна приобрести стойкость к воздействию биологических агентов ее разрушения (бактерий, грибов, насекомых) и воздействию огня, максимальный расход от 50 до 171 г/м<sup>2</sup>.

### Керамзит (гравий керамзитовый).

Керамзит должен обладать следующими свойствами: тепло и звукоизоляцией, прочностью и долговечностью, морозоустойчивостью, влагостойкостью, огнеупорностью, легкостью.

Размер фракции: 10-20 мм. или 20-40 мм.

Марка по насыпной плотности, кг/м<sup>3</sup>: М250 или М300.

Насыпная плотность: не более 300 кг/м<sup>3</sup>

Марка по прочности в зависимости от марки по насыпной плотности: не выше П35.

Прочность при сдавливании в цилиндре, Мпа: не более 1,0.

### Сварные сетки.

Должны быть изготовлены из стержневой арматурной стали.

Класс А-II или А-III.

Номинальный диаметр, мм.: не менее 6 и не более 14.

Площадь поперечного сечения стержня, см<sup>2</sup>: не более 2,010.

Механические свойства арматурной стали:

Предел текучести: не менее 295 Н/мм<sup>2</sup>, не более 40 кгс/ мм<sup>2</sup>;

Временное сопротивление разрыву: не менее 490 Н/мм<sup>2</sup>, не менее 50 кгс/ мм<sup>2</sup>;

Относительное удлинение, %: не менее 19.

#### **Керамзитобетон.**

Класс по прочности на сжатии не ниже В3,5 и не выше В5.

Марка по средней плотности не выше D1000 и не ниже D700.

Марка по водонепроницаемости не ниже W2 и не выше W12.

Марка по морозостойкости не ниже F25.

Заполнитель должен иметь размер фракций не менее 5 мм. и не более 20 мм.

#### **Гидроизоляция рулонная.**

Толщина ( $\pm 0,1$ ), мм – не более 1,5 мм.

Масса 1 кв.м. материала, кг – не более 1,5.

Условная прочность, МПа, не менее - 1,0 (10).

Температура гибкости на брусе R=25мм, °C, не выше - -25.

Теплостойкость, °C, не менее – 85.

Относительное удлинение при разрыве, %, не менее – 200.

Прочность сцепления, МПа(кгс/кв.см) с бетоном - не менее 0,2 (2,0).

Прочность сцепления, МПа(кгс/кв.см) с металлом - не менее 0,2 (2,0).

Тип покрытия: верх - толстая полимерная пленка с логотипом, низ - антиадгезионная пленка.

Длина x Ширина, мм – не более 20x1.

#### **Самовыравнивающаяся смесь.**

Водостойкость – должна быть водостойкой.

Заполнитель – песок и (или) известняк.

Размер фракции заполнителя, мм -  $< 0,6$ .

Расход смеси кг/м<sup>2</sup>/мм – не более 1,6.

Расход воды, л/кг – не менее 0,21 и не более 0,23.

Расход воды, л/25 кг мешок - не менее 5,25- и не более 5,75.

Рабочая температура, °C (максимальная)- от +10 до +25.

Рабочая температура, °C (оптимальная) - от +15 до +20.

Время использования с момента затворения водой, мин. – не менее 20 и не более 30.

Возможность хождения (+23°C, отн.вл.- 50%), час – не менее 3 и не более 4.

Время высыхания до укладки напольного покрытия (+20°C, отн.вл. - 50%), недели - не менее 1 и не более 3.

Прочность сцепления с бетоном (К30) через 28 суток, (+20°C, отн.вл.- 50%), МПа -  $> 1$ .

Прочность на сжатие через 28 суток, (+23°C, отн.вл.- 50%), МПа -  $> 20$ .

Прочность на изгиб через 28 суток, (+23°C, отн.вл.- 50%), МПа -  $> 5$ .

Усадка через 28 суток (+23°C, отн.вл.- 50%), мм/м -  $< 0,4$ .

Показатель pH (затвердевшего материала) - не менее 10,5 и не более 11.

Упаковка – бумажный мешок объемом не более 25 кг.

#### **Фанера.**

Фанера должна быть шлифованной с одной стороны или нешлифованной.

Номинальная толщина фанеры не менее 18 мм. и не более 21 мм.

Слойность фанеры – не менее 9.

Предельное отклонение от – 1 до + 1,4.

Разнотолщинность – не более 1,5.

Листы фанеры должны быть обрезаны под прямым углом.

Косина не должна превышать 2 мм. на один метр длины кромки листа.

Отклонение от прямолинейности кромок не должно превышать 2 мм. на 1 м. длины метра.

#### **Доски из хвойных пород дерева.**

Сорт по качеству древесины и обработки – 1 или 2.

Влажность не более 22 %.

Толщина не менее 25 и не более 30 мм.

Крень пороков строения древесины не более 20 % площади пласти.

Кармашки пороков строения древесины не более 4.

Грибные ядровые пятна (полосы) не более 20 % от площади.

Заболонные глубокие грибные окраски и плесень общей площадью не более 20 %.

Гнили не допускаются.

Червоточина – не более 2 шт.

Инородные включения (проволока, гвозди, металлические осколки и др.) – не допускается.

Покоробленность продольная по пласти и кромке, кривизна – стрела прогиба не более 0,2 % в долях длины.

#### **Подложка под ламинат.**

Материал – пенополиэтилен.

Толщина не менее 5 мм.

Плотность – от 25 до 200 кг/м<sup>3</sup>.

Коэффициент теплопроводности – не менее 0,036 Вт/(м0С).

Предел прочности при сжатии (25%), не менее - 0,035 Мпа.

Относительное удлинение при разрыве, не менее - продольное направление 130 %, поперечное направление 100%.

Разрушающее напряжение при растяжении, не более - продольное направление 0,33, поперечное направление 0,21.

Водопоглощение (96 часов) - менее 1 % по объему.

Динамический модуль упругости при нагрузках, Мпа - 2000 Н/м<sup>2</sup> не менее 0,38, 5000 Н/м<sup>2</sup> не менее 0,63.

#### **Ламинат.**

Цветовая гамма – по согласованию с заказчиком.

Класс применения – не ниже 33.

Замковая система - T`Lock или эквивалент.

Толщина покрытия общая, мм. – не менее 8 мм.

Длина, мм. – не более 1292.

Ширина, мм. – не более 194.

Вес 1 кв.м., кг. – не менее 7,5.

Срок службы, лет – не менее 25.

#### **Пластиковый плинтус.**

Цветовая гамма – по согласованию с заказчиком.

Высота не менее сорока мм и не более пятидесяти пяти мм.

Материал - из твердого ПВХ со скрытым креплением с резиновой кромкой.

#### **Керамогранит.**

Предназначение - для полов.

Цветовая гамма – по согласованию с заказчиком.

Размер - не более 40х40 см.

Толщина- не менее 8 мм. и не более 10 мм.

Лицевая поверхность - многоцветная с завалом неглазурованная или глазурованная.

На лицевой поверхности плиток не допускаются трещины, цек, а также дефекты, размеры которых превышают: посечки длиной более 10 мм., щербин и зазубрины общей длиной более 10 мм.

Водопоглощение, % - не более 4,5.

Предел прочности при изгибе, Мпа – не менее 25.

Износостойкость (по кварцевому песку), г/см<sup>2</sup> – не более 0,18.

#### **Керамогранит.**

Предназначение - для стен.

Цветовая гамма – по согласованию с заказчиком.

Размер - не более 40х40 см.

Лицевая поверхность - многоцветная с завалом глазурованная или неглазурованная.

На лицевой поверхности плиток не допускаются трещины, цек, а также дефекты, размеры которых превышают: посечки длиной более 10 мм., щебрины и зазубрины общей длиной более 10 мм.

Водопоглощение, % - не более 4,5.

Предел прочности при изгибе, Мпа – не менее 25.

Износостойкость (по кварцевому песку), г/см<sup>2</sup> – не более 0,18.

#### **Клей плиточный.**

Плотность сухой смеси - около 1,3 кг/дм<sup>3</sup>.

Кол-во воды затворения – от 6,5 до 7 л на 25 кг сухой смеси.

Время потребления - не более 30 минут.

Температура основания - от +5°C до +30°C.

Время открытой выдержки - не более 15 минут.

Время коррекции плиток - не более 10 минут.

Сползание плитки - не более 0,1 мм.

Затирка швов - через 3 часа.

Адгезия к бетонному основанию - не менее 0,8 Мпа.

Теплостойкость - от - 50°C до + 70°C.

#### **Штукатурка для внутренних работ.**

Толщина одного слоя – от 5 мм. до 50 мм.

Расход при слое 10 мм – не более 8,5 кг/ м<sup>2</sup>.

Высыхание – не более 7 суток.

Максимальный размер фракции - до 1,2 мм.

Прочность на сжатие - >2,5 Мпа.

Прочность на изгиб - >1,0 Мпа.

Плотность в затвердевшем состоянии – не менее 950 кг/м<sup>3</sup>.

Упаковка - бумажный мешок 30 или 10 или 5 кг.

#### **Листы гипсокартоновые.**

Толщина – не менее 11 мм. и не более 21 мм.

Удельная эффективная активность естественных радионуклидов не должна превышать 370 Бк/кг.

Разрушающая нагрузка, Н (кгс) – продольная не менее 500 (50), поперечная не менее 180 (18).

Прогиб, мм. – продольный не более 0,8, поперечный не более 1,0.

#### **Теплоизоляция.**

Должна быть экологически чистой, минеральной, без содержания фенола и формальдегида.

Толщина – не менее 50 мм.

Длина – не менее 1250 мм.

Ширина – не менее 600 мм.

Плотность (кг/м<sup>3</sup>) – не мене 20.

Теплопроводность (Вт/м\*С) – не менее 0.032.

Теплопроводность в сухом состоянии, Вт/м\*С – не менее 0,034.

Теплопроводность при влажности 2% (Вт/м\*С) - не менее 0,042.

Теплопроводность при влажности 5% (Вт/м\*С) - не менее 0,043.

Удельная теплоёмкость (кДж/кгК) – не менее 0.84.

Паропроницаемость (мг/м\*ч\*Па) – не более 0.63.

Сжимаемость под удельной нагрузкой 2кПа (%), не более – 50.

Водопоглощение (%) – не более 5.

Группа горючести - НГ(негорючий).

Температура применения (\*С) (минимальная) - от -60 до 250.

**Шпаклевка финишная.**

Расход: не более 1 кг/м<sup>2</sup>.

Толщина слоя – от 0,2 до 5 мм.

Размер зерна: не более 0,15 мм.

Прочность на сжатие – не менее 2,8 Мпа.

Прочность на изгиб – не менее 1 Мпа.

**Штукатурка для наружных работ.**

Толщина одного слоя – от 10 до 30 мм.

Максимальный размер фракции – 1,5 мм.

Плотность - < 1100 кг/м<sup>3</sup>.

Прочность на сжатие - >3,4 Мпа.

Прочность сцепления - >0,4 Мпа.

Коэффициент паропроницаемости, мг/м·ч·Па – не менее 0,1.

Теплопроводность - < 0,35 Вт/м·°С.

Водопоглощение - < 15 %.

Морозостойкость – не ниже 35 циклов.

**Оконные блоки ПВХ.**

Профильная система: количество камер – не менее 3; монтажная ширина – не менее 70 мм; морозостойкость до – 60 °С; коэффициент сопротивления теплопередаче, м<sup>2</sup>°С/Вт – не менее 0,75, долговечность (условных лет) - более 40 лет; цвет уплотнителя – черный; не должна содержать свинца.

Стеклопакет: двухкамерный, толщина стекла не менее 4 мм, одно стекло энергосберегающее, толщина стеклопакета не менее 36 мм.

24 окна двухстворчатых: ширина - 1,31м, высота - 1,87м, правая створка поворотно-откидная, левая створка глухая;

4 окна одностворчатых: ширина - 0,75м, высота - 1,33м, створка поворотно-откидная.

Общая площадь – 62,79 м<sup>2</sup>.

Цвет окон – белый.

Материал водоотлива: оцинкованный металл толщиной не менее 0,55мм с белым полимерным покрытием в защитной пленке.

Подоконник белого цвета, с торцевыми заглушками.

Нащельники – пластиковые, цвет белый.

**Решетки жалюзийные на окна ПВХ.**

Должны быть горизонтальные.

Материал – алюминий.

Цвет – белый.

**Оконная фурнитура.**

Количество прижимных точек – от 5 до 7 шт.

Должна иметь следующие функции: блокировка неправильного поворота ручки в открытом положении створки, функция подпятника, должна обеспечивать оптимальное положение створки относительно рамы с целью исключения возможности не правильного использования окна, щелевое микропроветривание.

Цвет – белый или серебристый.

**Грунтовка адгезионная.**

Должна представлять собой водную дисперсию сополимеров винилацетата с эфиром целлюлозы, содержащая кварцевый песок, известняковую муку и пигмент окиси железа.

Расход, кг/м<sup>2</sup> – не более 0,350.

Величина Ph – около 7,5.

Термостойкость (после высыхания) – от – 20°С до + 80°С

**Стеклохолст малярный.**

Плотность - не менее 40гр/м<sup>2</sup>.

### **Краска масляная.**

Светло-серого или темно серого цвета, со степенью перетира не более 90, временем высыхания не более 24 часов, водостойкостью пленки при 18-22 С, ч, не менее 0,5, массовая доля пленкообразующего вещества должна быть не менее 22 %, массовая доля летучего вещества должна быть не менее 12 % и не более 20 %, укрывистость невысушенной пленки краски должна быть не более 165 г/м<sup>2</sup>.

### **Краска мозаичная.**

Должна образовывать покрытие, устойчивое к влажной уборке, не выцветающее со временем, иметь высокую устойчивость к механическим воздействиям, обладать хорошей адгезией к поверхности.

Цвет – по согласованию с заказчиком.

Температура хранения: +5°С - +35°С.

Температура нанесения: +5°С - +35°С.

Расход: от 0,24 до 0,33 л/м<sup>2</sup> на один слой.

Удельный вес: 1,06 кг/л +- 0,02.

Время высыхания на касание: не более 1 часа.

Время высыхания полное: не более 24 часов.

### **Отбойники на стены.**

Цвет – по согласованию с заказчиком.

Должны быть изготовлены из древесноволокнистых плит.

Марка Т-СП (группа А) или СТ-С.

Должны иметь прямые углы. Отклонение от прямоугольных кромок, измеренное на отрезке 1000 мм, не должно быть более 2 мм.

Кромки должны быть прямолинейными. Отклонение от прямолинейности, измеренное на отдельных отрезках 1000 мм, не должно быть более 1 мм.

Плотность, кг/м<sup>3</sup> – не менее 850 и не более 1100.

Предел прочности при изгибе, Мпа – не более 47.

Разбухание по толщине за 24 ч., % - не менее 13.

Влажность, % - не менее 3 и не более 10.

Водопоглощение лицевой поверхности за 24 часа, % - не более 11.

### **Двери межкомнатные.**

Цвет – по согласованию с заказчиком.

Полотно двери должно состоять из каркаса, изготовленного из брусков хвойных пород древесины, сотового заполнителя, вставок под врезку замка из брусков хвойных пород древесины, облицовка должна быть выполнены из МДФ фанерованной натуральным шпоном.

Тип полотна – глухое.

Плотность – не ниже 850 кг/м. куб.

### **Ограничители дверные.**

Должен быть из алюминия или стали.

Тип крепления – к полу или стене.

Покрытие – гальваническое напыление.

### **Доводчики дверные.**

Должен иметь две регулировки - скорости закрывания и скорости дохлопа.

Должен иметь функцию встроенной фиксации открытого положения двери.

Количество рабочих циклов безотказной работы дверного доводчика должна быть не менее 300 000.

### **Наличники дверные.**

Должны быть выполнены из МДФ фанерованной натуральным шпоном в цвет двери.

### **Замки врезные.**

Вылет ригелей – не менее 20 мм.

Удаление ключевого отверстия – не менее 55 мм.

Межосевое расстояние – не менее 55.

Тип механизма секретности – евроцилиндр.

Ручки в комплекте с замком.

Материал ручки – сталь.

Покрытие ручек – гальваническое.

Покрытие лицевой планки (цвет) – по согласованию с заказчиком.

#### **Дверной блок ПВХ.**

Профильная система: количество камер – не менее 3; монтажная ширина – не менее 70 мм; морозостойкость до – 60 °С; коэффициент сопротивления теплопередаче,  $\text{м}^2\text{°C/Вт}$  – не менее 0,75, долговечность (условных лет) - более 40 лет; цвет уплотнителя – черный; не должна содержать свинца.

Стеклопакет: двухкамерный, толщина стекла не менее 4 мм, одно стекло энергосберегающее, толщина стеклопакета не менее 36 мм.

Площадь дверного блока – 2  $\text{м}^2$ .

#### **Замок в дверной блок ПВХ.**

Тип крепления врезн. Замка – лицевая планка.

Вылет ригелей – не менее 20 мм.

Удаление ключевого отверстия – не менее 40 мм.

Тип механизма секретности – цилиндрический.

Тип цилиндрического механизма – евроцилиндр.

Межосевое расстояние – не менее 92.

Покрытие лицевой планки – гальваника.

#### **Ручка для двери ПВХ.**

Цвет – белый.

Материал – алюминий.

Покрытие – полимерное.

#### **Решетки вентиляционные.**

Решетки должны быть из углеродистой стали с полимерным покрытием) или из оцинкованной стали или из нержавеющей стали.

Цвет – белый.

#### **Подвесной потолок.**

Должен состоять из декоративно-акустических плит на минеральной основе и металлических Т-образных профилей.

Плиты минеральные должны быть гладко окрашенные в белый цвет с перфорацией в виде микроотверстий. Пожаростойкость – не ниже Г1. Влагостойкость, % RH – не менее 90%. Светоотражение, % - не менее 90 %. Коэффициент звукопоглощения,  $\alpha_w$  – не менее 0.55. Звукопоглощение, NRC – не менее 0,50. Длина, ширина, мм – не более 600х600. Толщина, мм – не менее 13 мм. Вес плиты,  $\text{кг/м}^2$  - менее 3,7 кг.

#### **Радиаторы.**

Должны быть биметаллические с монтажным комплектом.

Межосевое расстояние – не менее 500 мм.

Количество секций – не менее 8 шт.

Размеры (ВхШхГ), мм – не более 570х80х100.

Номинальный тепловой поток (Вт) – не менее 204.

Объем теплоносителя (л) – не менее 20.

Масса (кг) – не более 1,92 кг.

Цвет – белый.

#### **Насос циркуляционный.**

Количество скоростей вращения вала – не менее 3.

Максимальное давление – от 9 до 10 Бар.

Температура перекачиваемой жидкости (максимальная) - 2°...110° С.

Степень защиты – не ниже IP 42.

Напряжение – не более 230 В, 50 Гц.

**Экраны теплоотражающие.**

Должны быть из пенополиэтилена толщиной не менее 2мм, алюминиевой фольги толщиной не менее 15мкм, липкого слоя защищенного силиконизированной пленкой.

Температура применения, °С - -60°С до +100°С.

Коэффициент теплового отражения, не менее – 97 %.

Коэффициент теплопроводности, при 20° С, не более - 0,038 - 0,051 Вт/м °С.

Коэффициент теплоусвоения при периоде 24 часа, S - 0,48 Вт/(м<sup>2</sup> °С).

Удельная теплоемкость – не менее 1,95 кДж/кг °С.

Термическое сопротивление, на 1 мм толщины, м<sup>2</sup> – не менее 0,031 °С/Вт.

Паропроницаемость, мг/(м ч Па) – должна отсутствовать.

Динамический модуль упругости (под нагрузкой 2-5 кПа) - 0,26-0,6 Мпа.

Звукопоглощение, не менее – 32 дБ.

Дымообразующая способность – не ниже ДЗ.

Группа горючести – не ниже Г1.

**Клапаны радиаторные игольчатые воздушные (кран «Маевского»).**

Тип: Клапан радиаторный

Номинальный диаметр: не менее 1/2", 21.3 мм

Количество: 4 шт.

Максимальная рабочая температура: от +60 до +120 °С

Материал должен быть латунь или нержавеющая сталь

Цвет должен быть хром.

**Полиэтиленовые трубы.**

Должны быть из полиэтилена высокого или низкого давления. Диаметр не менее 110 мм, толщиной стенки не менее 3,5 мм (5,2). С плотностью не менее 0,91 г/см<sup>3</sup>, коэффициентом линейного расширения  $1,5 \times 10^{-1} \text{ } ^\circ\text{C}^{-1}$ , теплопроводностью не более 0,26 Вт/м °С. Масса одного метра трубы не должна быть более 1,580 кг.

**Унитаз.**

Размеры – не более 590×345×760 мм.

Материал – фарфор.

Цвет – белый.

Способ монтажа – напольный.

Тип выпуска – косой.

Тип чаши – воронкообразная.

Тип смыва – душевой.

Сиденье в комплекте из пластика белого цвета.

Арматура – должна быть двухрежимная.

**Писсуар.**

Размеры – не более 585х352х314 мм.

Материал – фарфор.

Цвет – белый.

**Умывальник.**

Должен быть с пьедесталом и отверстием для перелива.

Размеры: не более 830х645х485 мм.

Материал – фарфор.

Цвет – белый.

Форма – полукруглая.

Вес – не более 23,2 кг.

**Умывальник двойной.**

Тип – подвесной с подвесными пьедесталами.

Ширина – не менее 130 см.

Материал – фарфор.

Цвет – белый.

**Смеситель.**

Тип – одноручковый (однозахватный).

Запорный клапан - керамический картридж не более 40 мм.

Должен иметь донный клапан и аэратор.

Размеры (ДхШ), мм. – не менее 109х45.

**Трехслойные металлопластиковые трубы.**

С рабочим давлением 10 бар при 95 °С или 16 бар при 20 °С. диаметром 15-25 мм.

**Краны.**

Диаметром не менее 15 и не более 32 мм шаровые муфтовые.

**Краны угловые ½ дюйма.**

**Труба гофрированная ПВХ.**

С протяжкой диаметром не менее 20мм и не более 25 мм.

**Лотки металлические проволочные.**

Должны быть оцинкованные.

Масса цинкового покрытия – 180-200 г/м<sup>2</sup>.

Толщина крышки – не менее 0,6 мм.

Крышки лотков должны соединяться внахлест.

**Кабель силовой.**

С медными жилами негорючий ВВГнг 3х2.5 или ВВГ нг 3х1,5 (металл – медь, изоляция кабеля из негорючего ПВХ-пластиката с пониженным дымовыделением, с напряжением не менее 660 В переменного или 1000 В постоянного тока);

**Кабель-канал.**

Габариты не более 105мм х 35мм с разделительной перегородкой, с единой гибкой крышкой.

**Щиты распределительные.**

Должны быть металлические накладные на 48 модулей (не менее).

**Автоматические выключатели на номинальные токи 10А, 16А, 20А, 25А, 32А, 40А, 50А (однофазные).**

Количество полюсов не менее 1.

Диаметр клеммы для кабеля - не менее 24 мм<sup>2</sup> и не более 27 мм<sup>2</sup>.

Отключающая способность - не менее 6 и не более 10 kA.

Номинальное напряжением не более 230/400 В;

**Автоматические выключатели. на номинальные токи 25А, 32А, 40А, 63А, 100 А 3Р (трехфазные).**

Количество полюсов не менее 3.

Диаметр клеммы для кабеля - не менее 24 мм<sup>2</sup> и не более 27 мм<sup>2</sup>.

Отключающая способность - не менее 6 и не более 10 kA.

Номинальное напряжение не более 230/400 В.

**Дифференциальные автоматические выключатели на номинальные токи 16А, 20А, 25А, 32А, 40А (однофазные).**

Диаметр клеммы для кабеля - не менее 24 мм<sup>2</sup> и не более 27 мм<sup>2</sup>.

Отключающая способность - не менее 6 и не более 10 kA.

Номинальное напряжение не более 230/400 В.

Должны иметь электромагнитные и тепловые расцепители.

**Коробки**

Соединительные или разветвительные УК-Р-0.5-15 (или эквивалент).

**Светильники в подвесные потолки.**

Должны быть из цельнометаллического сварного корпуса из листовой стали, покрыты белой порошковой краской. Внутри корпуса должна быть установлена пускорегулирующая аппаратура.

Должны иметь экранирующую решетку, изготовленную из зеркального алюминия.

Мощность, Вт – не менее 4х18.

Масса, кг. – не более 4,7.

В комплекте должны быть люминесцентные энергосберегающие лампы.

**Светильники в подвесные потолки.**

Должны быть из цельнометаллического сварного корпуса из листовой стали, покрыты белой порошковой краской. Внутри корпуса должна быть установлена пускорегулирующая аппаратура.

Должны быть светодиодные.

Световой поток, лм – не менее 2900.

Мощность, Вт – не менее 36.

Вес, кг. – не более 5.

**Светильники.**

Должны быть из цельнометаллического сварного корпуса из листовой стали, покрыты белой порошковой краской.

Мощность, Вт – не менее 2х18.

Масса – не более 2,6 кг.

В комплекте должны быть люминесцентные энергосберегающие лампы.

**Розетки RJ-45 для кабель-канала.**

Цвет белый.

Категория - Кат.5е UTP.

Рамки в комплекте.

**Розетки 220В для кабель-канала.**

Цвет – белый.

Рамки в комплекте.

**Розетки 220В для кабель-канала.**

Цвет – оранжевый.

Рамки в комплекте.

**Розетки штепсельные.**

Трехполюсные утопленного типа при скрытой проводке.

Цвет – белый.

Рамки в комплекте.

**Вентиляторы вытяжные встроенные.**

Должны включаться и выключаться при помощи управляющего выключателя.

Должны быть оборудованы датчиком влажности с регулируемым диапазоном влажности от 40% до 100% и регулируемым таймером задержки отключения от 1 до 20 минут.

Производительность, м/ч – не менее 100.

Напряжение/частота, В/Гц – не более 220-240/50.

Потребляемая мощность, Вт – не более 25.

Уровень шума, дБ – не более 35.

**Выключатели.**

Количество клавиш - одна или две.

Тип – утопленный при скрытой проводке.

Цвет – белый.

**Выключатели.**

Количество клавиш - одна или две.

Тип – для наружной проводки.

Цвет – белый.

Товары должны соответствовать требованиям ГОСТ 9757-90, ГОСТ 5781-82, ГОСТ 25820-2000, ГОСТ 3916.2-96, ГОСТ 8486-86, ГОСТ 6787-2001, ГОСТ 6266-97, ГОСТ 4598-86, ГОСТ 22689.2-89, ГОСТ Р 53630-2009, ГОСТ 10503-71.

Цветовая гамма керамогранита для стен и керамогранита для пола должна быть идентичная.

*Примечание: при наличии в Техническом задании и локальной смете указания на товарный знак Заказчик предполагает право Участника размещения заказа предложить к поставке эквивалентный товар (т.е. при указании в документации об аукционе на товарные знаки считать, что они сопровождаются словами "или эквивалент").*

### **3. Требования к выполняемым работам:**

Место выполнения работ:

- г. Москва, ул. Коккинаки, д. 6, 1-й подъезд, 2-й этаж;
- г. Москва, ул. Коккинаки, д. 6, 2-й подъезд, помещение охраны.

Срок выполнения работ: со дня заключения государственного контракта не позднее 4 (четырёх) месяцев.

Поскольку в здании Министерства финансов Московской области находится в том числе жилой фонд, работы, связанные с повышенным уровнем шума, проводятся в соответствии с СанПиН 2.1.2.2645-10 и Законом города Москвы от 12.07.2002 № 42 «О соблюдении покоя граждан и тишины в ночное время в городе Москве». Скрытые работы предъявляются представителю заказчика, после чего подписывается акт приемки скрытых работ, и только после этого производятся последующие работы (отделка).

Исполнитель обязан сохранить и сдать по окончании работ в рабочем состоянии имеющуюся в здании охранно-пожарную сигнализацию, систему видеонаблюдения и оповещения, телефонные и локально-вычислительные сети, систему контроля и управления доступом, доступ на этажи, где будут проводиться ремонтные работы, сохранить сплит-системы кондиционирования воздуха с прокладкой до них новой электропроводки.

Исполнитель обязан соблюдать допустимое значение по СНиП и ГОСТ Национальных стандартов и сводов правил, утвержденных Распоряжением Правительства РФ от 21 июля 2010г. № 1047-р, в результате применения которых обеспечивается соблюдение закона «Технический регламент о безопасности зданий и сооружений».

Технология и методы производства работ – в соответствии с действующими нормами. Работы производятся только в отведенной зоне работ. Работы производятся минимально необходимым количеством технических средств и механизмов, что нужно для сокращения шума, пыли, загрязнения воздуха. После окончания работ производится ликвидация рабочей зоны, уборка мусора, материалов, разборка ограждений.

После окончания работ, связанных с системой отопления Объекта, Исполнитель обязан провести гидравлические испытания смонтированного трубопровода.

Исполнитель обязан соблюдать правила привлечения и использования иностранной и иногородней рабочей силы, установленные законодательством РФ и нормативными правовыми актами субъекта РФ.

Исполнитель обязан соблюдать нормы трудового законодательства, регламентирующие продолжительность рабочего времени для рабочих специальностей.

Исполнитель обязан производить поставку материалов на объект только по согласованию с Заказчиком и в количестве, необходимом для обеспечения работы одной смены.

Все виды, объемы и сроки выполнения работ в обязательном порядке согласовываются с Заказчиком.

Исполнитель обязан обеспечить содержание и уборку строительной площадки и прилегающей непосредственно к ней территории.

Исполнитель обязан вывести в 10-и дневный срок со дня подписания акта приемочной комиссии о приемке завершеного ремонтом объекта за пределы строительной площадки, принадлежащие ему строительные машины, оборудование, инвентарь, инструменты,

временные сооружения и другое имущество, и строительный мусор.

Исполнитель обязан согласовать с органами надзора порядок проведения работ на объекте и обеспечить соблюдение его на строительной площадке.

Экологические мероприятия – в соответствии с законодательными и нормативными правовыми актами РФ и Московской области, а также предписаниями надзорных органов.

Обязательно наличие у Исполнителя сертификатов на применяемые материалы, положения по экологической безопасности.

При выполнении работ Подрядчик обеспечивает своих рабочих инструментами, отвечает за соблюдение рабочими правил пожарной безопасности, техники безопасности, за охрану здоровья рабочих, а так же за объект, переданный ему для выполнения работ.

#### **Порядок (последовательность, этапы) выполнения работ:**

Порядок выполнения работ определяется по согласованию сторон при заключении государственного контракта и подписании календарного плана (графика выполнения работ), который составляется Подрядчиком не позднее 3 (рабочих) дней с момента подписания государственного контракта и согласовывается с Заказчиком.

Работы по прокладке электрических и инженерных сетей должны выполняться в соответствии с планами БТИ (прилагаются к настоящему ТЗ).

Предоставить на согласование проект электрооборудования, в т.ч. для технического кабинета № 207, перед его монтажом.

#### **Требования к качеству работ, в том числе технология производства работ, методы производства работ, организационно-технологическая схема производства работ, безопасность выполняемых работ:**

Качество выполненной Исполнителем работы должно соответствовать требованиям, обычно предъявляемым к работам соответствующего рода. Если иное не предусмотрено законом, иными правовыми актами или контрактом, результат выполненной работы должен в момент передачи заказчику обладать свойствами, указанными в контракте или определенными обычно предъявляемыми требованиями, и в пределах разумного срока быть пригодным для установленного контрактом использования, а если такое использование контрактом не предусмотрено, для обычного использования результата работы такого рода.

Работы по монтажу окон ПВХ должны выполняться в соответствии с ГОСТ Р 52749-2007 «Швы монтажные оконные с паропроницаемыми саморасширяющимися лентами. Технические условия». Монтаж окон ПВХ должен производиться с использованием паропроницаемых саморасширяющихся самоклеящихся лент и включает в себя три слоя имеющих различное функциональное назначение: наружный – водоизоляционный, паропроницаемый; средний (центральный) – тепло-, звукоизоляционный; внутренний – пароизоляционный.

Подрядчик может принять на себя по договору обязанность выполнить работу, отвечающую требованиям к качеству, более высоким по сравнению с установленными обязательными для сторон требованиями.

Подрядчик обязан безвозмездно устранить по требованию Заказчика все выявленные недостатки, если в процессе выполнения работ Подрядчик допустил отступление от условий Контракта, ухудшившее качество работ, в согласованные сроки.

#### **Требования к поставкам оборудования и материалам:**

При производстве работ необходимо применять современные строительные, отделочные материалы и другие установочные изделия российского и импортного производства.

Все поставляемые материалы и оборудование должны иметь соответствующие сертификаты, технические паспорта и другие документы, удостоверяющие их качество.

Копии сертификатов и т.п. должны быть предоставлены Заказчику до начала производства работ, выполняемых с использованием соответствующих материалов и оборудования.

Подрядчик несет ответственность за соответствие используемых материалов государственным стандартам и техническим условиям.

Подрядчик несет ответственность за сохранность всех поставленных для реализации контракта материалов и оборудования до сдачи объекта в эксплуатацию.

**Требования к безопасности выполнения работ и безопасности результатов работ:**

1. При проведении пожароопасных работ на объекте необходимо руководствоваться “Правилами ПБ в РФ”;

2. При проведении огневых работ требуется обязательное оформление разрешения на их производство.

3. Безопасность при работе на высоте - руководствоваться требованиям безопасности, изложенными в инструкции “По охране труда и технике безопасности при изготовлении и эксплуатации переносных и приставных лестниц-стремянки” и других действующих нормативных документов;

4. Безопасность выполняемых работ - согласно Федеральному закону от 17.07.99 №181-ФЗ;

5. Мероприятия по охране труда - охрана труда рабочих должна обеспечиваться выдачей необходимых средств индивидуальной защиты (каска, специальная одежда, обувь и др.), выполнением мероприятий по коллективной защите работающих (ограждения, освещение, защитные и предохранительные устройства), наличием санитарно-бытовых помещений и устройств в соответствии с действующими нормами. Организация строительной площадки, для ведения на ней работ, должна обеспечивать безопасность труда работающих на всех этапах выполнения строительно-монтажных работ. Рабочие места в вечернее время должны быть освещены по установленным нормам;

6. Мероприятия по предотвращению аварийных ситуаций - при производстве работ должны использоваться оборудование, машины и механизмы, предназначенные для конкретных условий или допущенные к применению органами государственного надзора. На объекте должны быть в наличии материальные и технические средства для осуществления мероприятий по спасению людей и ликвидации аварии.

7. Поскольку на период выполнения работ на объекте будет отключена система охранно-пожарной сигнализации, Подрядчик обязан предоставить 3 огнетушителя типа ОУ-5 (ОУ-8).

**Требования по передаче заказчику технических и иных документов по завершению и сдаче работ:**

Заказчику передаются сертификаты на материалы, применяемые при выполнении работ.

Заказчику передаются однолинейные схемы электроснабжения.

Открытие, закрытие объекта, работы по пропитке древесины защитным составом и скрытые работы оформляются отдельными актами.

**Требования по сроку гарантий качества на результаты работ:**

Гарантийный срок на выполненные работы устанавливается в течение 60 месяцев, с момента подписания Актов приема-сдачи выполненных работ, а на оборудование и материалы - в соответствии с гарантийной документацией их производителя.

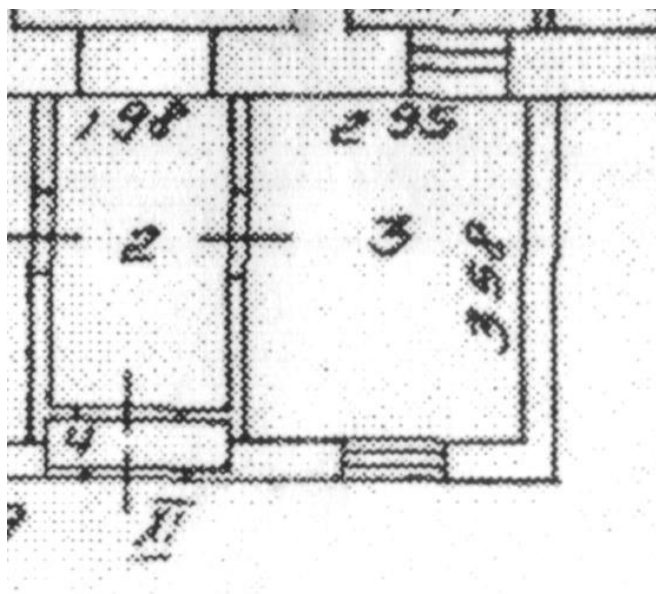
Увеличение гарантийного срока на оборудование и материалы должно быть подтверждено документами завода изготовителя.

В гарантийный период подрядчик обязан выезжать на объект по телефонограмме для устранения возможных дефектов, в течение суток.

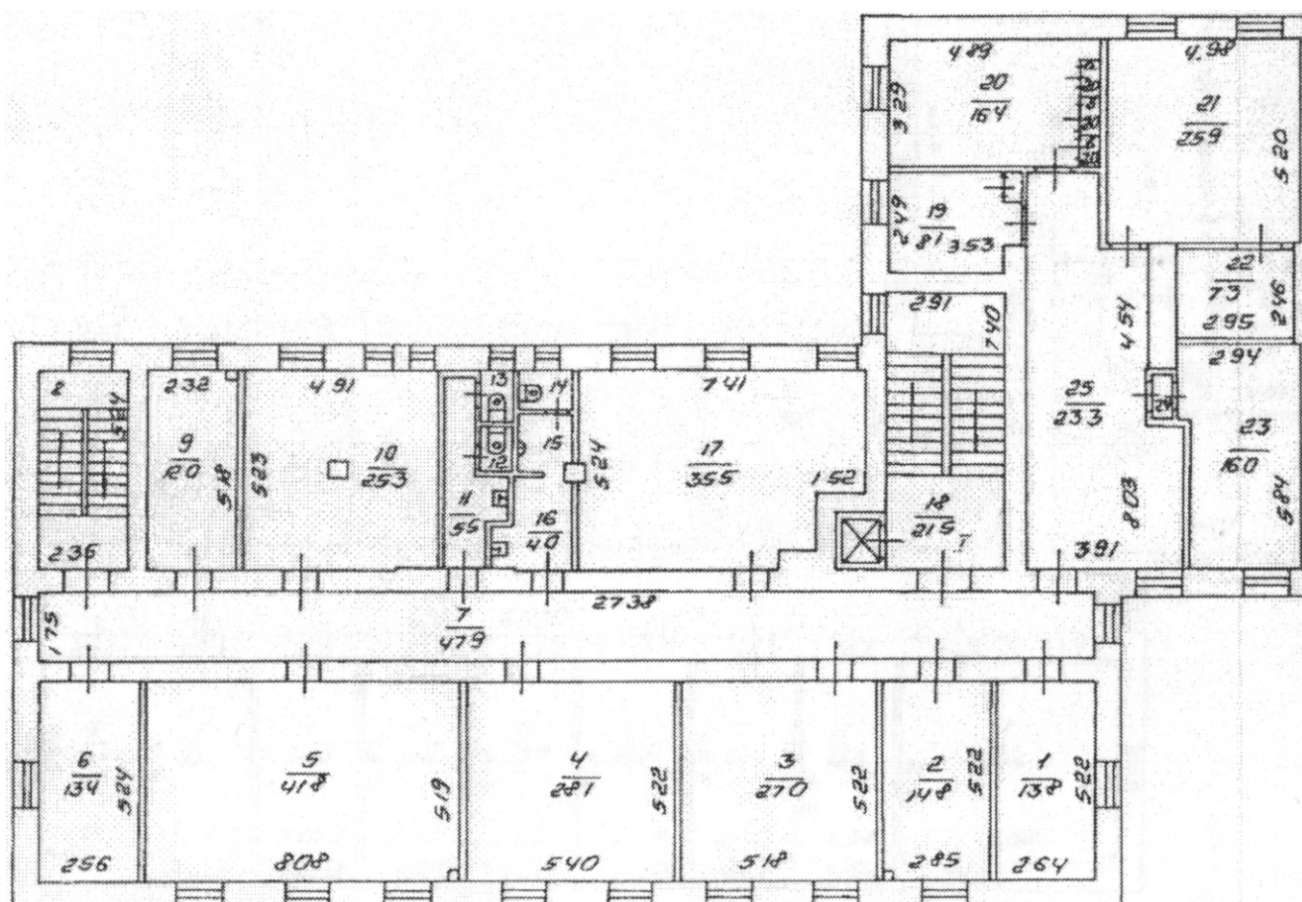
**Иные требования к работам и условиям их выполнения по усмотрению заказчика:**

Подрядчик обязан выполнить работы своими материалами, силами и средствами в соответствии с действующими нормативными и правовыми актами законодательства РФ. В случае обнаружения дефектов, после приемки объекта в эксплуатацию – исправление дефектов проводится за счет Подрядчика, за исключением дефектов, допущенных по вине Заказчика.

План БТИ помещения охраны 2-го подъезда



План БТИ служебных помещений 2-го этажа 1-го подъезда



### РАЗДЕЛ 3.

#### ПРОЕКТ ГОСУДАРСТВЕННОГО КОНТРАКТА № \_\_\_\_\_

г. Москва

« \_\_\_\_ » \_\_\_\_\_ 2013 г.

Министерство финансов Московской области, именуемое в дальнейшем «Государственный заказчик», в лице \_\_\_\_\_, действующего на основании \_\_\_\_\_, с одной стороны, и \_\_\_\_\_, ОГРН № \_\_\_\_\_, адрес местонахождения: \_\_\_\_\_, именуемое в дальнейшем «Подрядчик» в лице \_\_\_\_\_, действующего на основании \_\_\_\_\_, с другой стороны, именуемые в дальнейшем «Стороны», на основании Протокола подведения итогов открытого аукциона в электронной форме \_\_\_\_\_, заключили настоящий Государственный контракт, именуемый в дальнейшем "Контракт", о нижеследующем:

#### 1. ПРЕДМЕТ КОНТРАКТА

1.1. Государственный заказчик поручает, а Подрядчик принимает на себя обязательства по выполнению работ по ремонту служебных помещений 2-го этажа 1-го подъезда и помещения охраны 2-го подъезда здания Министерства финансов Московской области (далее – работы), расположенного по адресу: г.Москва, ул.Коккинаки, д.6 (далее – Объект).

1.2. Работы по настоящему Контракту Подрядчик обязуется выполнить в соответствии с Техническим заданием (Приложение №1) и Сметой (Приложение №2). Этапы и сроки проведения отдельных видов работ определяются Сторонами дополнительно.

1.3. Подрядчик обязан выполнить работы в срок не позднее 4 (четырёх) месяцев с момента заключения настоящего Контракта.

#### 2. ПРАВА И ОБЯЗАННОСТИ СТОРОН

2.1. Подрядчик вправе:

2.1.1 самостоятельно определять методику выполнения работ, предусмотренных настоящим Контрактом;

2.1.2. запрашивать и получать от Государственного заказчика необходимую для выполнения работ информацию и документацию;

2.1.3. получать оплату за выполненные работы в соответствии с разделом 4 настоящего Контракта.

2.2. Подрядчик обязан:

2.2.1. приступить к выполнению работ в течение 3 (Трёх) рабочих дней со дня подписания Контракта, обеспечить качественное выполнение работ в объеме и в сроки, предусмотренные Контрактом, в соответствии с действующими строительными нормами и правилами, и сдать Объект готовым к эксплуатации в установленном настоящим Контрактом порядке. Результат выполненной работы должен в момент передачи Государственному заказчику иметь завершённый характер, полностью соответствовать Техническому заданию (Приложение №1), и в пределах гарантийного срока, установленного пунктом 6.1 Контракта, быть пригодным для его целевого использования;

2.2.2. выполнять все вспомогательные работы, отдельно не оговоренные, но необходимые для выполнения данного Контракта, а также обеспечивающие надлежащие сроки выполнения работ и достижение требуемых качественных показателей (транспортные, погрузо-разгрузочные работы, транспортировка строительного материала и другой продукции в пределах Объекта, в том числе защиту имущества Государственного заказчика и результатов труда Подрядчика от возможного воздействия

природных явлений), в случае необходимости устройство лесов и подмостей, временных отсечек и проходов, временных инженерных систем и коммуникаций, уборка места проведения работ, вывоз мусора и другие подобные работы;

2.2.3. выполнять работы по настоящему Контракту с помощью собственной строительной техники, материалов, оборудования и инструментов, прошедших сертификацию, разрешенных и обычно применяемых для выполнения данного вида работ. Представить уполномоченному представителю Государственного заказчика копии сертификатов и других обязательных документов до начала выполнения работ;

2.2.4. в ходе выполнения работ на Объекте обеспечить соблюдение техники безопасности;

2.2.5. допускать к выполнению работ квалифицированных специалистов, имеющих необходимую подготовку, а в случаях, предусмотренных законом, представить документ, подтверждающий право данного специалиста на производство таких работ. При проведении работ соблюдать правила внутреннего распорядка и режим рабочего времени Государственного заказчика;

2.2.6. предоставить Государственному заказчику возможность в любое время проверять ход и качество выполняемых работ и обеспечить при этом безопасность представителей Государственного заказчика, а также представлять по требованию Государственного заказчика отчеты о выполненных работах;

2.2.7. немедленно предупредить в письменной форме Государственного заказчика и до получения от него указаний приостановить работы в случае обнаружения возможных неблагоприятных для Государственного заказчика последствий выполнения его указаний, а также иных обстоятельств, которые грозят сохранности Объекта, выполняемых работ, либо создают невозможность завершения их в срок;

2.2.8. письменно уведомить Государственного заказчика о необходимости приёмки скрытых работ не позднее, чем за 2 (Два) дня до их завершения;

2.2.9. своими силами и за свой счет, не нарушая сроков выполнения работ, устранять допущенные по его вине недостатки;

2.2.10. незамедлительно сообщать Государственному заказчику о приостановлении или прекращении выполнения работ с указанием причин;

2.2.11. предоставлять по запросам Государственного заказчика иную информацию о ходе исполнения Контракта;

2.2.12. передать Государственному заказчику вместе с результатом работ всю необходимую информацию и документацию, касающуюся эксплуатации результата выполненных работ;

2.2.13. предоставлять списки работников и автотранспортных средств с целью соблюдения пропускного режима, действующего на территории Заказчика;

2.2.14. вернуть сумму излишне полученных денежных средств в случае установления контролирующим органом фактов оплаты Заказчиком работ сверх фактически выполненного объема работ, использовании при выполнении работ материалов, не предусмотренных техническим заданием (Приложение № 1) и локальной сметой (Приложение № 2), изменения способа выполнения работ в отсутствие соответствующих согласований с Заказчиком.

2.3. Государственный заказчик вправе:

2.3.1. осуществлять контроль за качеством и ходом выполнения Подрядчиком работ по Контракту, используя при этом качественные критерии, заложенные в существующих в Российской Федерации строительных нормах и правилах, технических условиях и стандартах, применяемых в строительстве, не вмешиваясь в его финансово-хозяйственную деятельность;

2.3.2. отказаться от оплаты работ в случае несоответствия результатов выполненных работ требованиям, установленным настоящим Контрактом;

2.3.3. требовать возмещения убытков, причиненных по вине Подрядчика;

2.3.4. требовать представления надлежащим образом оформленных документов.

2.4. Государственный заказчик обязан:

2.4.1. передавать Подрядчику по письменному запросу необходимую для выполнения работ информацию и документацию в течение 3 (трех) рабочих дней со дня поступления письменного запроса от Подрядчика;

2.4.2. обеспечить участие своих представителей для приема работ в оговоренные согласно разделу 3 Контракта сроки;

2.4.3. рассмотреть представленные Подрядчиком акты сдачи-приемки выполненных работ в пятидневный срок с момента их получения, подписать их при отсутствии замечаний. В случае наличия замечаний и выявления несоответствия выполненных работ условиям настоящего Контракта, уведомить об этом Подрядчика, после чего согласовать срок, в течение которого Подрядчик устраняет все недостатки выполненных работ после чего обязан вновь представить Государственному заказчику акт сдачи-приема выполненных работ;

2.4.4. оплачивать выполненные работы в соответствии с условиями, изложенными в разделе 4 настоящего Контракта.

### **3. ПОРЯДОК СДАЧИ И ПРИЕМКИ ВЫПОЛНЕННЫХ РАБОТ**

3.1. Выполненные работы должны соответствовать требованиям, установленным Контрактом, действующим государственным стандартам (ГОСТам) и отраслевым стандартам (ОСТам), строительным нормам и правилам (СНиПам), техническим условиям (ТУ), иным документам, устанавливающим требования к качеству данных работ.

3.2. Приёмка выполненных работ производится по факту выполнения всего объема работ, указанного в Техническом задании, и оформляется двухсторонним актом сдачи-приемки выполненных работ (Форма КС-2) и справкой о стоимости выполненных работ и затрат (Форма КС-3) не позднее 5 (пяти) рабочих дней, со дня получения Государственным заказчиком письменного извещения о готовности выполненных работ к сдаче.

3.3. Государственный заказчик назначает комиссию, ответственную за приёмку работ, наделяет её полномочиями по приёму выполненных работ по Контракту и принимает выполненные работы в полном объеме. В случае мотивированного отказа Государственного заказчика от приёмки выполненных работ, Сторонами составляется двухсторонний акт с перечнем необходимых доработок и указанием сроков их выполнения.

#### **3.4. Скрытые работы:**

3.4.1. Скрытыми признаются работы, скрываемые работами, выполненными позже, или конструкциями и/или оборудованием, установленными позже, из-за которых невозможно определить качество и точность предыдущих работ.

3.4.2. После завершения скрытых работ составляются акты освидетельствования скрытых работ, которые составляются в двух экземплярах и подписываются уполномоченными представителями Сторон.

3.4.3. Подрядчик письменно, не позднее, чем за 2 (два) рабочих дня до начала проведения приемки скрытых работ, сообщает Государственному заказчику о необходимости проведения приёмки таких работ, подлежащих закрытию.

3.4.4. В случае неявки представителя Государственного заказчика в срок согласно Контракту на прием скрытых работ Подрядчик составляет односторонний акт освидетельствования скрытых работ и один экземпляр направляет Государственному заказчику.

3.4.5. Приёмка скрытых работ производится по факту выполненных работ не позднее 5 (пяти) рабочих дней со дня получения извещения Государственным заказчиком о необходимости проведения приема таких работ, подлежащих закрытию.

3.4.6. При обнаружении Государственным заказчиком некачественного выполнения скрытых работ составляется акт о доработке, который подписывается уполномоченными представителями Сторон в двух экземплярах, после чего Подрядчик своими силами и за свой счет обязан в согласованный Сторонами срок переделать эти работы для обеспечения их надлежащего качества.

3.5. После устранения Подрядчиком недостатков, установленных актом о доработке, Подрядчик вновь представляет Государственному заказчику акт сдачи-приёмки выполненных работ.

#### **4. ЦЕНА КОНТРАКТА И ПОРЯДОК РАСЧЕТОВ**

4.1. Цена настоящего Контракта, представляющая собой общую стоимость работ по Контракту, в соответствии со Сметой (Приложение №1), составляет \_\_\_\_\_ (\_\_\_\_\_) рублей 00 коп., в том числе НДС 18% - \_\_\_\_\_ (\_\_\_\_\_) рублей \_\_\_\_\_ коп.

Указанная цена включает в себя все налоги, сборы, таможенные пошлины и другие затраты Подрядчика по выполнению настоящего Контракта.

4.1.1. После подписания Сторонами акта сдачи-приёмки работ, Подрядчик представляет Государственному заказчику счет (1 оригинал) и счет-фактуру (2 оригинала) на выполненные работы. Государственный заказчик в течение 3 (трех) рабочих дней с момента получения документов рассматривает, оформляет и принимает их на оплату или направляет обоснованный отказ.

4.2. Цена Контракта является твердой и изменению не подлежит.

4.3. Одновременно с документами, указанными в п. 3.2 Контракта, Подрядчик представляет Государственному заказчику исполнительную документацию на выполненные в соответствии с представленной формой КС-2 работы (сертификаты и другие документы, удостоверяющие качество материалов, конструкций, деталей и оборудования, применяемых при производстве работ, акты освидетельствования скрытых работ, журналы производства работ, и другая документация, предусмотренная строительными нормами и правилами, на русском языке, в количестве, необходимом для сдачи Объекта в эксплуатацию).

4.4. Расчеты между Государственным заказчиком и Подрядчиком производятся за фактически выполненные и подтвержденные работы в срок не позднее 60 (шестидесяти) календарных дней с момента подписания Сторонами акта сдачи – приёмки выполненных работ.

4.5. Оплата выполненных работ производится путем перечисления Государственным заказчиком денежных средств на расчетный счет Подрядчика, указанный в реквизитах настоящего Контракта.

#### **5. ОТВЕТСТВЕННОСТЬ СТОРОН**

5.1. За нарушение принятых по Контракту обязательств, Стороны несут ответственность в соответствии с законодательством Российской Федерации.

5.2. В случае просрочки исполнения либо ненадлежащего исполнения Государственным заказчиком своих обязательств, предусмотренных настоящим Контрактом, Подрядчик вправе потребовать уплаты неустойки в размере одной трехсотой действующей на день уплаты неустойки ставки рефинансирования Центрального банка Российской Федерации. Неустойка начисляется за каждый день просрочки исполнения Государственным заказчиком обязательств, предусмотренных настоящим Контрактом, начиная со дня, следующего после дня истечения срока исполнения обязательств. Государственный заказчик освобождается от уплаты неустойки, если докажет, что просрочка исполнения указанного обязательства произошла вследствие непреодолимой силы или по вине другой Стороны.

5.3. В случае просрочки исполнения либо ненадлежащего исполнения Подрядчиком своих обязательств, предусмотренных настоящим Контрактом, Государственный заказчик вправе потребовать уплаты неустойки в размере одной десятой действующей на день уплаты неустойки ставки рефинансирования Центрального банка Российской Федерации. Неустойка начисляется за каждый день просрочки исполнения Подрядчиком обязательств, предусмотренных настоящим Контрактом, начиная со дня, следующего после дня истечения срока исполнения обязательств. Подрядчик освобождается от уплаты неустойки, если докажет, что просрочка исполнения указанного обязательства произошла вследствие непреодолимой силы или по вине другой Стороны.

5.4. В случае неисполнения либо ненадлежащего исполнения своих обязательств по настоящему Контракту, за исключением случаев, указанных в п. 5.3 настоящего Контракта, Подрядчик уплачивает Государственному заказчику штраф в размере 10 % от цены Контракта.

5.5. Возмещение убытков, понесенных Государственным заказчиком по вине Подрядчика, осуществляется из обеспечения исполнения Контракта, в соответствии с законодательством Российской Федерации.

5.6. Применение штрафных санкций не освобождает Стороны от выполнения принятых ими обязательств.

5.7. Вся ответственность за соответствие технологического процесса, приемов и методов проведения работ, использование инструмента, соблюдение правил техники безопасности и индивидуальной защиты в процессе выполнения данных работ возлагается на Подрядчика.

## **6. ГАРАНТИИ ПОДРЯДЧИКА**

6.1. Подрядчик гарантирует:

- выполнение всех работ в полном объеме и надлежащего качества в соответствии с условиями настоящего Контракта;
- своевременное устранение недостатков (дефектов), выявленных при приёмке выполненных работ и в период гарантийного срока на выполненные работы;
- устранение любых неисправностей, возникших в период гарантийного срока, кроме допущенных Государственным заказчиком по своей вине (умышленно либо по неосторожности) за свой счет;
- что в отношении него не проводится процедура ликвидации, отсутствует решение арбитражного суда о признании его банкротом и об открытии конкурсного производства, деятельность не приостановлена в порядке, предусмотренном Кодексом Российской Федерации об административных правонарушениях, а также размер задолженности по начисленным налогам, сборам и иным обязательным платежам в бюджеты бюджетной системы Российской Федерации за прошедший финансовый год не превышает 25% балансовой стоимости активов по данным бухгалтерской отчетности за последний отчетный период.

6.2. Подрядчик устанавливает гарантийный срок на выполненные работы в течение 60 месяцев со дня окончания работ. Датой окончания работ считается дата составления акта сдачи-приёмки выполненных работ, подписанного уполномоченными представителями Сторон.

6.3. В случае обнаружения недостатков (дефектов) выполненных работ в течение гарантийного срока Сторонами составляется двусторонний акт, в котором указываются такие недостатки и сроки их устранения. Подрядчик устраняет выявленные недостатки собственными силами за счет собственных средств, при этом гарантийный срок продлевается соответственно на период устранения недостатков (дефектов).

6.4. При отказе Подрядчика от составления или подписания акта выявленных недостатков (дефектов) выполненных работ, для их подтверждения Государственный

заказчик назначает квалификационную комиссию, которая составляет соответствующий акт, один экземпляр которого направляется Подрядчику.

## **7. РАССМОТРЕНИЕ СПОРОВ**

Стороны должны стремиться решать все споры, которые могут возникнуть по настоящему Контракту, путем двусторонних переговоров. Если же согласие не будет достигнуто, то все споры будут решаться в соответствии с законодательством Российской Федерации в Арбитражном суде Московской области. До обращения с иском в арбитражный суд Сторона, чьи интересы нарушены, обязана предъявить претензию другой Стороне, на которую последняя обязана ответить в 10-дневный срок с момента получения претензии.

## **8. ОСОБЫЕ УСЛОВИЯ**

8.1. Подрядчик обязуется не передавать прочим лицам конфиденциальную информацию, а также не публиковать или иным способом разглашать полученные результаты без письменного разрешения Государственного заказчика.

8.2. Государственный заказчик, принявший работы без проверки, не лишается права ссылаться на наличие недостатков в выполненных работах, которые могли быть установлены при обычном способе приема таких работ.

## **9. ОБСТОЯТЕЛЬСТВА НЕПРЕОДОЛИМОЙ СИЛЫ**

9.1. Стороны освобождаются от ответственности за частичное или полное неисполнение обязательств по настоящему Контракту, если это неисполнение явилось следствием обстоятельств непреодолимой силы, возникших после заключения настоящего Контракта в результате обстоятельств чрезвычайного характера, которые Стороны не могли предвидеть или предотвратить, включая любые препятствующие исполнению Сторонами своих обязательств по настоящему Контракту нормативные правовые (правовые) акты органов государственной власти или органов местного самоуправления, а также массовые волнения, войны, гражданские беспорядки, массовые трудовые конфликты, забастовки работников транспорта, пожары, наводнения и иные стихийные бедствия.

9.2. Сторона, ссылающаяся на обстоятельства непреодолимой силы, обязана в течение 3 рабочих дней с момента наступления известить другую Сторону о наступлении этих обстоятельств. Извещение должно содержать данные о характере обстоятельств, а также официальные документы, удостоверяющие наличие этих обстоятельств и, по возможности, дающие оценку их влияния на возможность исполнения Стороной своих обязательств по настоящему Контракту.

9.3. По окончании обстоятельств непреодолимой силы, Стороны обязуются исполнить принятые на себя обязательства по настоящему Договору. В случае, если такие обстоятельства продолжают действовать более 2-х месяцев, Стороны имеют право подписать соглашение о расторжении настоящего Договора.

## **10. ОБЕСПЕЧЕНИЕ ИСПОЛНЕНИЯ КОНТРАКТА**

10.1. В соответствии с положениями документации об аукционе в электронной форме, Заказчик установил требование обеспечения исполнения Контракта в размере 1 855 614,30 рублей.

10.2. В случае неисполнения или ненадлежащего исполнения Исполнителем обязательств по настоящему Контракту, обеспечение исполнения Контракта переходит Заказчику в размере, установленном пунктом 10.1 настоящего Контракта.

10.3. Обеспечение исполнения Контракта должно полностью покрывать срок действия обеспеченного(ых) им обязательства(в) и предусматривать возможность

предъявления Заказчиком требования о выплате денежной суммы (удержания денежных средств) в течение 30 (тридцати) дней с даты прекращения всех обязательства(в).

10.4. Прекращение обеспечения исполнения Контракта в ходе его исполнения или несоответствующее требованиям документации об аукционе в электронной форме обеспечение исполнения Контракта признается существенным нарушением Контракта Исполнителем и является основанием для расторжения настоящего Контракта по требованию Заказчика с возмещением причиненных последнему убытков в полном объеме.

## **11. СРОК ДЕЙСТВИЯ КОНТРАКТА И ПОРЯДОК ВНЕСЕНИЯ В НЕГО ИЗМЕНЕНИЙ И ДОПОЛНЕНИЙ**

11.1. Настоящий Контракт вступает в силу с момента подписания и действует по 2013.

11.2. Все изменения и дополнения к настоящему Контракту являются его неотъемлемой частью при условии, если они совершены в письменной форме и подписаны надлежащим образом уполномоченными представителями Сторон.

11.3. Расторжение настоящего Контракта возможно исключительно по соглашению Сторон, либо в судебном порядке по основаниям, предусмотренным гражданским законодательством Российской Федерации.

## **12. ЗАКЛЮЧИТЕЛЬНЫЕ ПОЛОЖЕНИЯ**

12.1. Настоящий Контракт составлен в форме электронного документа и подписан Сторонами электронной цифровой подписью, каждой со своей стороны, в соответствии с нормативными правовыми актами Российской Федерации, в том числе Федеральным законом от 06.04.2011 № 63-ФЗ «Об электронной подписи».

12.2. Приложениями к настоящему Контракту являются:  
Техническое задание (Приложение №1).  
Смета (Приложение №2).

12.3. По всем неурегулированным настоящим Контрактом вопросам Стороны руководствуются законодательством Российской Федерации.

## **13. АДРЕСА И БАНКОВСКИЕ РЕКВИЗИТЫ СТОРОН**

**ПРИЛОЖЕНИЕ № 1**

к Государственному контракту №\_\_\_\_ от \_\_\_\_ 2013г.

**ТЕХНИЧЕСКОЕ ЗАДАНИЕ**

**ПРИЛОЖЕНИЕ № 2**

к Государственному контракту №\_\_\_\_ от \_\_\_\_ 2013г.

**СМЕТА**

*(Заполняется по результатам проведения аукциона)*

Раздел 4.

ЛОКАЛЬНАЯ СМЕТА

Ремонт служебных помещений 2-го этажа 1-го подъезда и помещения охраны 2-го подъезда здания Министерства финансов Московской области  
на по адресу: г. Москва, ул. Коккинаки, д. 6

(наименование работ и затрат, наименование объекта)

Основание:

	базовая цена	текущая цена	
Сметная стоимость	863,34	863,57	тыс.руб
Строительные работы	753,82	754,05	тыс.руб
Монтажные работы	109,52	109,52	тыс.руб
Оборудование	0,00	0,00	тыс.руб
Прочие работы	0,00	0,00	тыс.руб
Нормативная трудоемкость	7 058,03	7 058,03	чел.-ч
Средства на оплату труда	67,02	67,02	тыс.руб

Составлен(а) в ценах 2000 г.с пересч. в цены 1-го квартала 2013г.

№ п/п	Шифр расценки и коды ресурса	Наименование работ и затрат	Единица изме- рения	Кол-во единиц	Цена за ед. изм. Руб.	Попра- вочные коэффи- циенты	Стои- мость в ценах 2001 г.	Пункт коэфф. пере- счета	Коэффи- циенты пере- счета	Стои- мость в текущих ценах	ЗТР всего чел.-час
1	2	3	4	5	6	7	8	9	10	11	12

Локальная смета    Общестроительные работы

Раздел    Демонтаж полов

1	57-3-1	Разборка плинтусов: деревянных и из пластмассовых материалов	100 м плинтуса	4,6	29,41			57-3-1			
		Зарплата			29,41	)*1,15	155,58		1	155,58	
		Накладные расходы от ФОТ	%		80,00		124,46	((*	80,00	124,46	

1,1	509-9900	Сметная прибыль Затраты труда Строительный мусор	% чел-ч  <i>m</i>	3,77  0,506	68,00 ) *1,15 0,00	105,79  0,00	509- 9900	68,00 1	105,79 0,00	19,94
						<b>385,83</b>			<b>385,83</b>	<b>19,94</b>
2	57-3-2	Разборка плитусов цементных и из керамической плитки	<i>100 м плитуса</i>	0,18	111,38	57-3-2				
		Зарплата			111,38 ) *1,15	23,06	1	23,06		
		Накладные расходы от ФОТ	%		80,00	18,44 ((*	80,00	18,45		
		Сметная прибыль	%		68,00	15,68	68,00	15,68		
2,1	509-9900	Затраты труда Строительный мусор	чел-ч  <i>m</i>	14,28  0,1116	) *1,15 0,00	509- 9900	1	0,00	2,96	
						<b>57,18</b>			<b>57,19</b>	<b>2,96</b>
3	57-2-3	Разборка покрытий полов: из керамических плиток	<i>100 м2 покрытий</i>	0,16	641,00	57-2-3				
		Зарплата			595,99 ) *1,15	109,66	1	109,66		
		Эксплуатация машин			45,01 ) *1,15	8,28	1	8,28		
		в т.ч. зарплата машинистов			16,70 ) *1,15	3,07	1	3,07		
		Накладные расходы от ФОТ	%		80,00	90,19 ((*	80,00	90,18		
		Сметная прибыль	%		68,00	76,66	68,00	76,66		
3,1	509-9900	Затраты труда Строительный мусор	чел-ч  <i>m</i>	69,87  0,832	) *1,15 0,00	509- 9900	1	0,00	12,86	
						<b>284,79</b>			<b>284,78</b>	<b>12,86</b>
4	57-2-1	Разборка покрытий полов: из линолеума и релина	<i>100 м2 покрытий</i>	4,12	92,90	57-2-1				
		Зарплата			88,84 ) *1,15	420,92	1	420,92		
		Эксплуатация машин			4,06 ) *1,15	19,24	1	19,24		
		в т.ч. зарплата машинистов			1,51 ) *1,15	7,15	1	7,15		
		Накладные расходы от ФОТ	%		80,00	342,46 ((*	80,00	342,46		
		Сметная прибыль	%		68,00	291,09	68,00	291,09		
4,1	509-9900	Затраты труда Строительный мусор	чел-ч  <i>m</i>	11,39  1,9364	) *1,15 0,00	509- 9900	1	0,00	53,97	

[illegible]

		Затраты труда	чел-ч	74,3	)*1,15					54,68
								<b>1 116,54</b>	<b>1 116,54</b>	<b>54,68</b>
9	63-10-1	Разборка облицовки из панелей МДФ: стен и перегородок	<i>100 м2 ОБЛИЦОВКИ</i>	0,14	69,26		63-10-1			
		Зарплата			63,01	)*1,15		10,14	1	10,14
		Эксплуатация машин			6,25	)*1,15		1,01	1	1,01
		в т.ч. зарплата машинистов			2,32	)*1,15		0,37	1	0,37
		Накладные расходы от ФОТ	%		77,00		((*	8,10	77,00	8,09
		Сметная прибыль	%		50,00			5,26	50,00	5,26
		Затраты труда	чел-ч	7,31	)*1,15					1,18
								<b>24,51</b>	<b>24,50</b>	<b>1,18</b>
10	46-04-006-3	Разборка деревянных перегородок чистых щитовых дощатых	<i>100 м2</i>	0,14	435,33		46-04-006-3			
		Зарплата			221,51			31,01	1	31,01
		Эксплуатация машин			213,82			29,93	1	29,93
		в т.ч. зарплата машинистов			79,34			11,11	1	11,11
		Накладные расходы от ФОТ	%		110,00	*0.9(1(1))	((*	41,70	99,00	41,70
		Сметная прибыль	%		70,00	*0.85(1(1))		25,06	60,00	25,27
		Затраты труда	чел-ч	29,3						4,10
								<b>127,71</b>	<b>127,91</b>	<b>4,10</b>
11	63-10-1	Разборка облицовки из гипсокартонных листов: стен и перегородок	<i>100 м2 облицовки</i>	0,36	69,41		63-10-1			
		Зарплата			63,16	)*1,15		26,15	1	26,15
		Эксплуатация машин			6,25	)*1,15		2,59	1	2,59
		в т.ч. зарплата машинистов			2,32	)*1,15		0,96	1	0,96
		Накладные расходы от ФОТ	%		77,00		((*	20,87	77,00	20,87
		Сметная прибыль	%		50,00			13,55	50,00	13,56
		Затраты труда	чел-ч	7,31	)*1,15					3,03
								<b>63,16</b>	<b>63,17</b>	<b>3,03</b>
12	56-1-1	Демонтаж оконных коробок: в каменных стенах с отбивкой штукатурки в откосах	<i>100 коробок</i>	0,28	1 208,52		56-1-1			
		Зарплата			1 051,72	)*1,15		338,65	1	338,65
		Эксплуатация машин			156,80	)*1,15		50,49	1	50,49
		в т.ч. зарплата машинистов			22,70	)*1,15		7,31	1	7,31

12,1	509-9900	Накладные расходы от ФОТ	%		82,00		283,69	((*	82,00	283,69		
		Сметная прибыль	%		62,00		214,50		62,00	214,50		
		Затраты труда	чел-ч	128,73		)*1,15					41,45	
		Строительный мусор	t	2,9848	0,00		0,00	509-9900	1	0,00		
							887,33				887,33	41,45
13	56-2-2	Снятие оконных переплетов:										
				100 м2 оконных переплетов	0,6279	398,87		56-2-2				
		Зарплата				369,80	)*1,15	267,03	1	267,03		
		Эксплуатация машин				29,07	)*1,15	20,99	1	20,99		
		в т.ч. зарплата машинистов				10,79	)*1,15	7,79	1	7,79		
		Накладные расходы от ФОТ	%			82,00		225,35	((*	82,00	225,35	
		Сметная прибыль	%			62,00		170,39		62,00	170,39	
		Затраты труда	чел-ч	46,11		)*1,15					33,30	
13,1	509-9900	Строительный мусор	t	2,147418	0,00			0,00	509-9900	1	0,00	
							683,76				683,76	33,30
14	56-3-1	Снятие подоконных досок: бетонных и мозаичных		100 м2	0,126	2 263,64		56-3-1				
		Зарплата				2 116,61	)*1,15	306,70	1	306,70		
		Эксплуатация машин				147,03	)*1,15	21,30	1	21,30		
		в т.ч. зарплата машинистов				15,89	)*1,15	2,30	1	2,30		
		Накладные расходы от ФОТ	%			82,00		253,38	((*	82,00	253,38	
		Сметная прибыль	%			62,00		191,58		62,00	191,58	
		Затраты труда	чел-ч	275,6		)*1,15					39,93	
14,1	509-9900	Строительный мусор	t	1,6884	0,00			0,00	509-9900	1	0,00	
							772,96				772,96	39,93
16	62-41-1	Очистка вручную поверхности от красок										
				100 м2 расчищенной поверхности	0,01	162,24		62-41-1				

		Зарплата			162,24	)*1,15	1,87	1	1,87	
		Накладные расходы от ФОТ	%		80,00		1,49	((*	80,00	1,50
		Сметная прибыль	%		50,00		0,93		50,00	0,94
		Затраты труда	чел-ч	20,8		)*1,15				0,24
							<b>4,29</b>		<b>4,31</b>	<b>0,24</b>
18	56-11-1	Снятие наличников						56-11-1		
				<i>100 м наличников</i>	1,25	33,43				
		Зарплата				33,43	)*1,15	48,06	1	48,06
		Накладные расходы от ФОТ	%			82,00		39,41	((*	82,00
		Сметная прибыль	%			62,00		29,79		62,00
		Затраты труда	чел-ч	4,21			)*1,15			29,80
18,1	509-9900	Строительный мусор						509-9900		6,05
			<i>m</i>	0,5	0,00			0,00	1	0,00
							<b>117,26</b>		<b>117,27</b>	<b>6,05</b>
19	56-10-1	Снятие дверных полотен								
				<i>100 м2 дверных полотен</i>	0,46	288,06		56-10-1		
		Зарплата				288,06	)*1,15	152,38	1	152,38
		Накладные расходы от ФОТ	%			82,00		124,95	((*	82,00
		Сметная прибыль	%			62,00		94,48		62,00
		Затраты труда	чел-ч	36,28			)*1,15			94,48
19,1	509-9900	Строительный мусор						509-9900		19,19
			<i>m</i>	0,5428	0,00			0,00	1	0,00
							<b>371,81</b>		<b>371,81</b>	<b>19,19</b>
20	56-9-1	Демонтаж дверных коробок: в каменных стенах с отбивкой штукатурки в откосах								
				<i>100 коробок</i>	0,23	1 807,42		56-9-1		
		Зарплата				1 437,99	)*1,15	380,35	1	380,35
		Эксплуатация машин				369,43	)*1,15	97,71	1	97,71
		в т.ч. зарплата машинистов				39,94	)*1,15	10,56	1	10,56
		Накладные расходы от ФОТ	%			82,00		320,55	((*	82,00
		Сметная прибыль	%			62,00		242,37		62,00
		Затраты труда	чел-ч	179,3			)*1,15			242,36
20,1	509-9900	Строительный мусор						509-9900		47,42
			<i>m</i>	2,415	0,00			0,00	1	0,00
							<b>1 040,98</b>		<b>1 040,97</b>	<b>47,42</b>

## Итого

7 243,23

7 243,45

365,39

## Раздел Демонтаж потолков

21	63-10-2	Разборка облицовки из гипсокартонных листов: потолков	100 м2 облицовки	0,06	89,02		63-10-2		
		Зарплата			82,77	)*1,15	5,71	1	5,71
		Эксплуатация машин			6,25	)*1,15	0,43	1	0,43
		в т.ч. зарплата машинистов			2,32	)*1,15	0,16	1	0,16
		Накладные расходы от ФОТ	%		77,00		4,52	((*	77,00
		Сметная прибыль	%		50,00		2,94		50,00
		Затраты труда	чел-ч	9,58		)*1,15			
							13,60		13,60
22	46-04-007-6	Разборка деревянных подвесных потолков из плит Армстронг	100 м2	4	646,53		46-04-007-6		
		Зарплата			577,76		2 311,04	1	2 311,04
		Эксплуатация машин			68,77		275,08	1	275,08
		в т.ч. зарплата машинистов			25,52		102,08	1	102,08
		Накладные расходы от ФОТ	%		110,00	*0.9(1(1))	2 388,99	((*	99,00
		Сметная прибыль	%		70,00	*0.85(1(1))	1 435,81		60,00
		Затраты труда	чел-ч	66,87					
							6 410,92		6 422,98
23	09-03-048-2	Демонтаж потолков подвесных алюминиевых перфорированных панельных	100 м2	0,16	3 665,00		09-03-048-2		
		Зарплата			2 797,82	)*1,15)*0,7	360,36	1	360,36
		Эксплуатация машин			235,45	)*1,15)*0,7	30,33	1	30,33
		в т.ч. зарплата машинистов			3,38	)*1,15)*0,7	0,44	1	0,44
		Накладные расходы от ФОТ	%		90,00	*0.9(1(1))	292,24	((*	81,00
		Сметная прибыль	%		85,00	*0.85(1(1))	260,67		72,00
		Затраты труда	чел-ч	308,47		)*1,15)*0,7			
							943,60		942,72
									39,73
									39,73

[illegible]

29	т03-21-001-30	Перевозка грузов I класса автомобилями-самосвалами грузоподъемностью 10 т работающих вне карьера на расстояние до 30 км	<i>I T ГРУЗА</i>	21	19,29			т03-21-001-30			
		Эксплуатация машин			19,29		405,09		1	405,09	
							<b>405,09</b>			<b>405,09</b>	<b>0,00</b>
30	A002-0030	Перевозка грузов I класса автомобилями-самосвалами грузоподъемностью 10 т работающих вне карьера на расстояние до 30 км	<i>I T ГРУЗА</i>	21	35,54			т03-21-001-30			
		Эксплуатация машин			35,54		746,34		1	746,34	
							<b>746,34</b>			<b>746,34</b>	<b>0,00</b>
		<b>Итого</b>					<b>1 566,39</b>			<b>1 566,39</b>	<b>22,20</b>
<b>Раздел Устройство полов</b>											
28	11-01-012-3	Укладка лаг по плитам перекрытий	<i>100 м2 пола</i>	4	2 068,77			11-01-012-3			
		Зарплата			304,86	)*1,15)*1,15	1 612,71		1	1 612,71	
		Эксплуатация машин			28,60	)*1,25)*1,15	164,45		1	164,45	
		в т.ч. зарплата машинистов			2,09	)*1,25)*1,15	12,02		1	12,02	
		Материальные ресурсы			1 735,31		6 941,24		1	6 941,24	
		Накладные расходы от ФОТ	%		123,00	*0.9(1(1))	1 798,57	((*	111,00	1 803,45	
		Сметная прибыль	%		75,00	*0.85(1(1))	1 035,76		64,00	1 039,83	
		Затраты труда	чел-ч	35,74		)*1,15)*1,15					189,06
							<b>11 552,73</b>			<b>11 561,68</b>	<b>189,06</b>
29	11-01-008-3	Устройство тепло- и звукоизоляции засыпной керамзитовой	<i>I м3 изоляции</i>	10	232,06			11-01-008-3			
		Зарплата			18,77	)*1,15)*1,15	248,23		1	248,23	
		Эксплуатация машин			29,92	)*1,25)*1,15	430,10		1	430,10	
		в т.ч. зарплата машинистов			4,81	)*1,25)*1,15	69,14		1	69,14	
		Материальные ресурсы			183,37		1 833,70		1	1 833,70	
		Накладные расходы от ФОТ	%		123,00	*0.9(1(1))	351,34	((*	111,00	352,28	
		Сметная прибыль	%		75,00	*0.85(1(1))	202,33		64,00	203,12	

		Затраты труда	чел-ч	2,2	) * 1,15) * 1,15				29,10
						<b>3 065,70</b>		<b>3 067,43</b>	<b>29,10</b>
30	06-01-015-10	Армирование подстилающих слоев и набетонок	<i>1 тонна</i>	0,04	6 084,69	06-01-015-10			
		Зарплата			111,99	) * 1,15) * 1,15	1	5,92	
		Эксплуатация машин			37,10	) * 1,25) * 1,15	1	2,13	
		в т.ч. зарплата машинистов			2,16	) * 1,25) * 1,15	1	0,12	
		Материальные ресурсы			5 935,60		1	237,42	
		Накладные расходы от ФОТ	%		105,00	* 0.9(1(1))	(( * 95,00	5,74	
		Сметная прибыль	%		65,00	* 0.85(1(1))	55,00	3,32	
		Затраты труда	чел-ч	12,64	) * 1,15) * 1,15				0,67
						<b>254,54</b>		<b>254,53</b>	<b>0,67</b>
31	11-01-011-5	Устройство стяжек легкобетонных толщиной 20 мм	<i>100 м2 стяжки</i>	0,16	1 639,00	11-01-011-5			
		Зарплата			402,84	) * 1,15) * 1,15	1	85,24	
		Эксплуатация машин			44,42	) * 1,25) * 1,15	1	10,22	
		в т.ч. зарплата машинистов			14,73	) * 1,25) * 1,15	1	3,39	
		Материальные ресурсы			1 191,74		1	190,68	
		Накладные расходы от ФОТ	%		123,00	* 0.9(1(1))	(( * 111,00	98,38	
		Сметная прибыль	%		75,00	* 0.85(1(1))	64,00	56,72	
		Затраты труда	чел-ч	50,23	) * 1,15) * 1,15				10,63
						<b>440,75</b>		<b>441,24</b>	<b>10,63</b>
32	11-01-011-6	Устройство стяжек на каждые 5 мм изменения толщины стяжки добавлять или исключать к расценке 11-01-011-05 до 50 мм	<i>100 м2 стяжки</i>	0,16	307,53	11-01-011-6			
		Зарплата			4,01	* 6) * 1,15) * 1,15	1	5,09	
		Эксплуатация машин			7,72	* 6) * 1,25) * 1,15	1	10,65	
		в т.ч. зарплата машинистов			2,44	* 6) * 1,25) * 1,15	1	3,37	
		Материальные ресурсы			295,80	* 6	1	283,97	
		Накладные расходы от ФОТ	%		123,00	* 0.9(1(1))	(( * 111,00	9,39	
		Сметная прибыль	%		75,00	* 0.85(1(1))	64,00	5,41	

		Затраты труда	чел-ч	0,5		*6)*1,15)*1,15				0,63
							<b>314,46</b>		<b>314,51</b>	<b>0,63</b>
33	11-01-004-3	Устройство гидроизоляции оклеечной рулонными материалами на резино-битумной мастике, первый слой								
		<i>100 м2 изолируемой поверхности</i>		0,16	3 283,64			11-01-004-3		
		Зарплата			330,57	)*1,15)*1,15	69,95	1	69,95	
		Эксплуатация машин			54,86	)*1,25)*1,15	12,62	1	12,62	
		в т.ч. зарплата машинистов			2,67	)*1,25)*1,15	0,61	1	0,61	
		Материальные ресурсы			2 898,21		463,71	1	463,71	
		Накладные расходы от ФОТ	%		123,00	*0.9(1(1))	78,11	((*	111,00	78,32
		Сметная прибыль	%		75,00	*0.85(1(1))	44,98		64,00	45,16
		Затраты труда	чел-ч	32,86		)*1,15)*1,15				6,95
							<b>669,37</b>		<b>669,76</b>	<b>6,95</b>
34	11-01-004-4	Устройство гидроизоляции оклеечной рулонными материалами на резино-битумной мастике, последующий слой								
		<i>100 м2 изолируемой поверхности</i>		0,16	2 940,03			11-01-004-4		
		Зарплата			237,82	)*1,15)*1,15	50,32	1	50,32	
		Эксплуатация машин			36,33	)*1,25)*1,15	8,36	1	8,36	
		в т.ч. зарплата машинистов			1,86	)*1,25)*1,15	0,43	1	0,43	
		Материальные ресурсы			2 665,88		426,54	1	426,54	
		Накладные расходы от ФОТ	%		123,00	*0.9(1(1))	56,18	((*	111,00	56,33
		Сметная прибыль	%		75,00	*0.85(1(1))	32,35		64,00	32,48
		Затраты труда	чел-ч	23,64		)*1,15)*1,15				5,00
							<b>573,75</b>		<b>574,03</b>	<b>5,00</b>
36	11-01-053-1	Устройство оснований полов из фанеры в один слой площадью до 20 м2						11-01-053-1		
		<i>100 м2 пола</i>		4,12	6 364,61					
		Зарплата			305,88	)*1,15)*1,15	1 666,65	1	1 666,65	
		Эксплуатация машин			672,51	)*1,15)*1,25	3 982,94	1	3 982,94	
		в т.ч. зарплата машинистов			67,40	)*1,15)*1,25	399,18	1	399,18	
		Материальные ресурсы			5 386,22		22 191,23	1	22 191,23	

		Накладные расходы от ФОТ	%		123,00	*0.9(1(1))	2 286,87	((*	111,00	2 293,07	
		Сметная прибыль	%		75,00	*0.85(1(1))	1 316,96		64,00	1 322,13	
36,1	102-0443	Затраты труда	чел-ч	37,44		)*1,15)*1,15					204,00
		Фанера общего назначения из шпона									
		лиственных пород водостойкая марки									
36,2	102-0461	ФК, сорт 2/4, толщина 12 мм	м3	-5,1088	4 319,09		-22065,37	102-0443	1	- 22 065,37	
		Фанера общего назначения из шпона									
		лиственных пород водостойкая марки									
		ФК, сорт 1/2, толщина 21 мм	м3	8,4872	4 448,29		37753,53	102-0461	1	37 753,53	
							<b>47 132,81</b>			<b>47 144,18</b>	<b>204,00</b>
37	11-01-033-1	Устройство покрытий дощатых						11-01-033-1			
		толщиной 28 мм									
				100 м2 покрытия	4	6 972,33					
		Зарплата				517,94	)*1,15)*1,15		1	2 739,90	
		Эксплуатация машин				97,78	)*1,15)*1,25		1	562,24	
		в т.ч. зарплата машинистов				6,73	)*1,15)*1,25		1	38,70	
		Материальные ресурсы				6 356,61			1	25 426,44	
		Накладные расходы от ФОТ	%			123,00	*0.9(1(1))	((*	111,00	3 084,25	
		Сметная прибыль	%			75,00	*0.85(1(1))		64,00	1 778,30	
		Затраты труда	чел-ч	60,72		)*1,15)*1,15					321,21
							<b>33 575,85</b>			<b>33 591,13</b>	<b>321,21</b>
38	57-8-3	Смена простильных дощатых полов: с						57-8-3			
		полной сменой досок			100 м2 пола	4	5 584,57				
		Зарплата				502,15	)*1,15		1	2 309,89	
		Эксплуатация машин				75,71	)*1,15		1	348,27	
		в т.ч. зарплата машинистов				5,45	)*1,15		1	25,07	
		Материальные ресурсы				5 006,71			1	20 026,84	
		Накладные расходы от ФОТ	%			80,00		((*	80,00	1 867,97	
		Сметная прибыль	%			68,00			68,00	1 587,77	
		Затраты труда	чел-ч	62,07		)*1,15					285,52
38,1	509-9900	Строительный мусор						509-9900	1	0,00	
			т	7,44	0,00		0,00				
							<b>26 140,74</b>			<b>26 140,74</b>	<b>285,52</b>
40	11-01-034-4	Устройство покрытий из досок						11-01-034-4			
		ламинированных замковым способом			100 м2 покрытия	4,12	10 296,79				
		Зарплата				240,73	)*1,15)*1,15		1	1 311,67	

		Эксплуатация машин		9,51	)*1,15)*1,25	56,32	1	56,32	
		Материальные ресурсы		10 046,55		41 391,79	1	41 391,79	
		Накладные расходы от ФОТ	%	123,00	*0.9(1(1))	1 452,01	((*	111,00	1 455,95
		Сметная прибыль	%	75,00	*0.85(1(1))	836,19		64,00	839,47
		Затраты труда	чел-ч	25,61	)*1,15)*1,15				139,54
						<b>45 047,97</b>		<b>45 055,20</b>	<b>139,54</b>
41	11-01-040-2	Устройство плитусов поливинилхлоридных на мастику кумароно-каучуковой КН-3		100 м плитуса	4,74	1 459,11	11-01-040-2		
		Зарплата				87,74	)*1,15)*1,15	550,01	1 550,01
		Эксплуатация машин				2,62	)*1,25)*1,15	17,85	1 17,85
		Материальные ресурсы				1 368,75		6 487,88	1 6 487,88
		Накладные расходы от ФОТ	%			123,00	*0.9(1(1))	608,86	((* 111,00 610,51
		Сметная прибыль	%			75,00	*0.85(1(1))	350,63	64,00 352,01
		Затраты труда	чел-ч	8,99	)*1,15)*1,15				56,36
						<b>8 015,23</b>		<b>8 018,26</b>	<b>56,36</b>
43	15-01-019-7	Гладкая облицовка стен, столбов, пилястр и откосов (без карнизных, плитусных и угловых плиток) с установкой плиток туалетного гарнитура на клею из сухих смесей по кирпичу и бетону		100 м2 поверхности облицовки	0,82	12 890,23	15-01-019-7		
		Зарплата				1 524,89	)*1,15)*1,15	1 653,67	1 1 653,67
		Эксплуатация машин				31,75	)*1,25)*1,15	37,43	1 37,43
		в т.ч. зарплата машинистов				17,01	)*1,25)*1,15	20,05	1 20,05
		Материальные ресурсы				11 333,59		9 293,54	1 9 293,54
		Накладные расходы от ФОТ	%			105,00	*0.9(1(1))	1 581,66	((* 95,00 1 590,03
		Сметная прибыль	%			55,00	*0.85(1(1))	782,46	47,00 786,65
		Затраты труда	чел-ч	166,11	)*1,15)*1,15				180,14
						<b>13 348,76</b>		<b>13 361,32</b>	<b>180,14</b>
44	11-01-047-1	Устройство покрытий из плит керамогранитных размером 40х40 см		100 м2 покрытия	0,16	21 577,57	11-01-047-1		
		Зарплата				2 713,07	)*1,15)*1,15	574,09	1 574,09
		Эксплуатация машин				24,86	)*1,25)*1,15	5,72	1 5,72
		в т.ч. зарплата машинистов				17,39	)*1,25)*1,15	4,00	1 4,00

44,1	203-9007	Материальные ресурсы			18 839,64		3 014,34	1	3 014,34	
		Накладные расходы от ФОТ	%		123,00	*0.9(1(1))	639,94	((*	111,00	641,68
		Сметная прибыль	%		75,00	*0.85(1(1))	368,53		64,00	369,98
		Затраты труда	чел-ч	310,42		)*1,15)*1,15				65,68
		Рейки деревянные	м3	0,0016	0,00		0,00	203-9007	1	0,00
							4 602,62		4 605,81	65,68
46	11-01-039-4	Устройство плинтусов из плиток керамических		100 м плинтуса	0,18	2 722,40		11-01-039-4		
		Зарплата				224,44	)*1,15)*1,15		1	53,43
		Эксплуатация машин				5,23	)*1,25)*1,15		1	1,35
		Материальные ресурсы				2 492,73			1	448,69
		Накладные расходы от ФОТ	%			123,00	*0.9(1(1))	((*	111,00	59,31
		Сметная прибыль	%			75,00	*0.85(1(1))		64,00	34,20
		Затраты труда	чел-ч	23,6		)*1,15)*1,15				5,62
							596,67		596,98	5,62
Итого							195 331,94		195 396,80	1 500,11
Раздел Устройство стен										
45	61-1-9	Сплошное выравнивание штукатурки внутри здания (однослойная штукатурка) сухой растворной смесью (типа «Ветонит») толщиной до 10 мм для последующей окраски или оклейки обоями: стен		100 м2 поверхности	7,39	13 884,65		61-1-9		
		Зарплата				720,29	)*1,15		1	6 121,26
		Эксплуатация машин				32,22	)*1,15		1	273,82
		в т.ч. зарплата машинистов				19,82	)*1,15		1	168,44
		Материальные ресурсы				13 132,14			1	97 044,61
		Накладные расходы от ФОТ	%			79,00		((*	79,00	4 968,86
		Сметная прибыль	%			50,00			50,00	3 144,85
		Затраты труда	чел-ч	73,8		)*1,15				627,18
45,1	101-1958	Клей гипсовый сухой монтажный	т	-7,094	13 560,00		-96198,18	101-	1	- 96 198,18

1958

45,2	101-9544-010	Ветонит GP для сухих помещений	<i>m</i>	7,094	8 827,27	62622,96	1	62 622,96	
						<b>77 978,18</b>		<b>77 978,18</b>	<b>627,18</b>
46	10-05-008-2	Облицовка стен по системе «КНАУФ» по одинарному металлическому каркасу из потолочного профиля гипсокартонными листами (С 623) двумя слоями с оконным проемом	<i>100 м2 стен (за вычетом проемов)</i>	0,83	7 470,29	10-05-008-2			
		Зарплата			943,28	)*1,15)*1,15	1 035,41	1	1 035,41
		Эксплуатация машин			15,98	)*1,15)*1,25	19,07	1	19,07
		Материальные ресурсы			6 511,03		5 404,15	1	5 404,15
		Накладные расходы от ФОТ	%		118,00	*0.9(1(1))	1 099,61	((*	106,00
		Сметная прибыль	%		63,00	*0.85(1(1))	554,46	54,00	559,12
		Затраты труда	чел-ч	104		)*1,15)*1,15			114,16
46,1	104-0004	Плиты из минеральной ваты на синтетическом связующем М-125 (ГОСТ 9573-96)	<i>м3</i>	4,2745	530,00	104-0004	1	2 265,49	
						<b>10 378,19</b>		<b>10 380,77</b>	<b>114,16</b>
48	15-02-031-1	Штукатурка поверхностей оконных и дверных откосов по бетону и камню плоских	<i>100 м2 оштукатуриваемой поверхности</i>	0,24	4 065,16	15-02-031-1			
		Зарплата			1 895,72	)*1,15)*1,15	601,70	1	601,70
		Эксплуатация машин			64,40	)*1,25)*1,15	22,22	1	22,22
		в т.ч. зарплата машинистов			23,90	)*1,25)*1,15	8,25	1	8,25
		Материальные ресурсы			2 105,04		505,21	1	505,21
		Накладные расходы от ФОТ	%		105,00	*0.9(1(1))	576,40	((*	95,00
		Сметная прибыль	%		55,00	*0.85(1(1))	285,15	47,00	286,68
		Затраты труда	чел-ч	204,06		)*1,15)*1,15			64,77
						<b>1 990,68</b>		<b>1 995,26</b>	<b>64,77</b>

51	10-05-009-1	Облицовка стен по системе «КНАУФ» по одинарному металлическому каркасу из ПН и ПС профилей гипсокартонными листами в один слой (С 625) оконным проемом	100 м2 стен (за вычетом проемов)	0,82	6 367,30		10-05-009-1			
		Зарплата			643,97	)*1,15)*1,15	698,35	1	698,35	
		Эксплуатация машин			18,48	)*1,25)*1,15	21,78	1	21,78	
		Материальные ресурсы			5 704,85		4 677,98	1	4 677,98	
		Накладные расходы от ФОТ	%		118,00	*0.9(1(1))	741,65	((*	106,00	740,25
		Сметная прибыль	%		63,00	*0.85(1(1))	373,97		54,00	377,11
		Затраты труда	чел-ч	71		)*1,15)*1,15				77,00
51,1	104-0004	Плиты из минеральной ваты на синтетическом связующем М-125 (ГОСТ 9573-96)	м3	4,223	530,00		2238,19	104-0004	1	2 238,19
							<b>8 751,92</b>		<b>8 753,66</b>	<b>77,00</b>
52	10-01-034-6	Установка в жилых и общественных зданиях оконных блоков из ПВХ профилей поворотных (откидных, поворотно-откидных) с площадью проема более 2 м2 двухстворчатых	100 м2 проемов	0,6279	251 529,16		10-01-034-6			
		Зарплата			1 273,59	)*1,15)*1,15	1 057,59	1	1 057,59	
		Эксплуатация машин			409,22	)*1,15)*1,25	369,36	1	369,36	
		в т.ч. зарплата машинистов			7,66	)*1,15)*1,25	6,91	1	6,91	
		Материальные ресурсы			249 846,35		156 878,52	1	156 878,52	
		Накладные расходы от ФОТ	%		118,00	*0.9(1(1))	1 130,50	((*	106,00	1 128,37
		Сметная прибыль	%		63,00	*0.85(1(1))	570,04		54,00	574,83
		Затраты труда	чел-ч	145,72		)*1,15)*1,15				121,01
52,1	203-0993	Блок оконный пластиковый двухстворчатый, с глухой и поворотно-откидной створкой, однокамерным стеклопакетом (24 мм), площадью до 3 м2	м2	-62,79	2 415,48		-151667,99	203-0993	1	- 151 667,99

52,2	203-0992	Блок оконный пластиковый двустворчатый, с глухой и поворотной- откидной створкой, однокамерным стеклопакетом (24 мм), площадью до 2,5 м2	м2	62,79	2 680,76	168324,92	203- 0992	1	168 324,92	
						<b>176 662,95</b>			<b>176 665,60</b>	<b>121,01</b>
54	58-20-1	Смена обделок из листовой стали (поясков, сандриков, отливов, карнизов) шириной: до 0,4 м	100 м	0,465	2 516,07		58-20- 1			
		Зарплата			353,23	)*1,15	188,89	1	188,89	
		Эксплуатация машин			5,99	)*1,15	3,20	1	3,20	
		в т.ч. зарплата машинистов			0,93	)*1,15	0,50	1	0,50	
		Материальные ресурсы			2 156,85		1 002,94	1	1 002,94	
		Накладные расходы от ФОТ	%		83,00		157,19	((*	83,00	157,19
		Сметная прибыль	%		65,00		123,10		65,00	123,10
		Затраты труда	чел-ч	41,41		)*1,15				22,14
54,1	509-9900	Строительный мусор	т	0,10416	0,00		509- 9900	1	0,00	
						<b>1 475,32</b>			<b>1 475,32</b>	<b>22,14</b>
55	10-01-036-1	Установка уголков ПВХ на клею	100 п. м	1,26	392,15		10-01- 036-1			
		Зарплата			57,15	)*1,15)*1,15	95,23	1	95,23	
		Материальные ресурсы			335,00		422,10	1	422,10	
		Накладные расходы от ФОТ	%		118,00	*0.9(1(1))	101,14	((*	106,00	100,94
		Сметная прибыль	%		63,00	*0.85(1(1))	51,00		54,00	51,42
		Затраты труда	чел-ч	6,7		)*1,15)*1,15				11,16
						<b>669,47</b>			<b>669,69</b>	<b>11,16</b>
56	10-01-035-3	Установка подоконных досок из ПВХ в каменных стенах толщиной свыше 0,51 м	100 п. м	0,28	6 506,66		10-01- 035-3			
		Зарплата			182,37	)*1,15)*1,15	67,53	1	67,53	
		Эксплуатация машин			28,34	)*1,15)*1,25	11,41	1	11,41	
		в т.ч. зарплата машинистов			0,81	)*1,15)*1,25	0,33	1	0,33	
		Материальные ресурсы			6 295,95		1 762,87	1	1 762,87	
		Накладные расходы от ФОТ	%		118,00	*0.9(1(1))	72,06	((*	106,00	71,93
		Сметная прибыль	%		63,00	*0.85(1(1))	36,34		54,00	36,64

56,1	101-2907	Затраты труда Доски подоконные ПВХ, шириной 350 мм	чел-ч	21,38	) * 1,15) * 1,15				7,92
			м	28	227,24	6362,72	101-2907	1	6 362,72
						<b>8 312,92</b>			<b>8 313,10</b>
59	15-06-001-6	Оклейка обоями стен по листовым материалам, гипсобетонным и гипсолитовым поверхностям							<b>7,92</b>
							15-06-001-6		
		100 м2 оклеиваемой и обиваемой поверхности		9,6	4 866,15				
		Зарплата			421,84	) * 1,15) * 1,15	5 355,68	1	5 355,68
		Эксплуатация машин			10,91	) * 1,25) * 1,15	150,56	1	150,56
		в т.ч. зарплата машинистов			0,81	) * 1,25) * 1,15	11,18	1	11,18
		Материальные ресурсы			4 433,40		42 560,64	1	42 560,64
		Накладные расходы от ФОТ	%		105,00	* 0.9(1(1))	5 071,68	(( * 95,00	5 098,52
		Сметная прибыль	%		55,00	* 0.85(1(1))	2 509,01	47,00	2 522,42
		Затраты труда	чел-ч	43,85	) * 1,15) * 1,15				556,72
						<b>55 647,57</b>			<b>55 687,82</b>
60	15-04-005-1	Окраска поливинилацетатными вододисперсионными составами простая по штукатурке и сборным конструкциям стен, подготовленным под окраску							<b>556,72</b>
							15-04-005-1		
		100 м2 окрашиваемой поверхности		10,02	1 187,04				
		Зарплата			136,16	) * 1,15) * 1,15	1 804,32	1	1 804,32
		Эксплуатация машин			7,29	) * 1,25) * 1,15	105,00	1	105,00
		в т.ч. зарплата машинистов			0,12	) * 1,25) * 1,15	1,73	1	1,73
		Материальные ресурсы			1 043,59		10 456,77	1	10 456,77
		Накладные расходы от ФОТ	%		105,00	* 0.9(1(1))	1 706,71	(( * 95,00	1 715,75
		Сметная прибыль	%		55,00	* 0.85(1(1))	844,33	47,00	848,84
		Затраты труда	чел-ч	15,18	) * 1,15) * 1,15				201,16
						<b>14 917,13</b>			<b>14 930,68</b>
									<b>201,16</b>

62	61-1-11	Сплошное выравнивание штукатурки внутри здания (однослойная штукатурка) сухой растворной смесью (типа «Ветонит») толщиной до 10 мм для последующей окраски или оклейки обоями: оконных и дверных откосов плоских								
			<i>100 м2 поверхности</i>	0,78	24 656,12		61-1-11			
		Зарплата			1 352,02	)*1,15		1 212,76	1	1 212,76
		Эксплуатация машин			45,97	)*1,15		41,24	1	41,24
		в т.ч. зарплата машинистов			31,00	)*1,15		27,81	1	27,81
		Материальные ресурсы			23 258,13			18 141,34	1	18 141,34
		Накладные расходы от ФОТ	%		79,00		((*	980,05	79,00	980,05
		Сметная прибыль	%		50,00			620,28	50,00	620,29
		Затраты труда	чел-ч	130,63		)*1,15				117,18
62,1	101-1958	Клей гипсовый сухой монтажный	<i>т</i>	-1,326	13 560,00		101-1958	-17980,56	1	- 17 980,56
62,2	101-9544-010	Ветонит GP для сухих помещений	<i>т</i>	1,326	8 827,27			11704,96	1	11 704,96
								<b>14 720,07</b>		<b>14 720,08</b>
										<b>117,18</b>
63	15-04-047-2	Декоративная отделка поверхностей под мрамор масляная								
			<i>100 м2 отделаваемой поверхности</i>	2,3	2 990,48		15-04-047-2			
		Зарплата			1 504,98	)*1,15)*1,15		4 577,77	1	4 577,77
		Эксплуатация машин			17,50	)*1,15)*1,25		57,86	1	57,86
		в т.ч. зарплата машинистов			0,35	)*1,15)*1,25		1,16	1	1,16
		Материальные ресурсы			1 468,00			3 376,40	1	3 376,40
		Накладные расходы от ФОТ	%		105,00	*0.9(1(1))	((*	4 327,09	95,00	4 349,98
		Сметная прибыль	%		55,00	*0.85(1(1))		2 140,65	47,00	2 152,10
		Затраты труда	чел-ч	149,6		)*1,15)*1,15				455,05
								<b>14 479,77</b>		<b>14 514,11</b>
										<b>455,05</b>

66	10-01-012-3	Обшивка каркасных стен плитами древесностружечными 16 мм											
			<i>100 м2 обшивки стен за вычетом проемов</i>	0,9	3 069,53			10-01- 012-3					
		Зарплата			658,12	)*1,15)*1,15	783,33		1	783,33			
		Эксплуатация машин			43,43	)*1,25)*1,15	56,19		1	56,19			
		Материальные ресурсы			2 367,98		2 131,18		1	2 131,18			
		Накладные расходы от ФОТ	%		118,00	*0.9(1(1))	831,89	((*	106,00	830,33			
		Сметная прибыль	%		63,00	*0.85(1(1))	419,47		54,00	423,00			
		Затраты труда	чел-ч	75,3		)*1,15)*1,15						89,63	
66,1	101-0698	Плиты древесностружечные многослойные и трехслойные, марки П-1, толщиной 15-17 мм	<i>100 м2</i>	-0,9225	2 275,50		-2099,15	101- 0698	1	- 2 099,15			
66,2	101-1862	Пластик бумажно-слоистый 2 с декоративной стороной	<i>1000 м2</i>	0,09225	89 300,00		8237,93	101- 1862	1	8 237,93			
							<b>10 360,83</b>			<b>10 362,81</b>	<b>89,63</b>		
68	10-01-047-1	Установка блоков из ПВХ в наружных и внутренних дверных проемах в каменных стенах площадью проема до 3 м2	<i>100 м2 проемов</i>	0,02	174 366,42			10-01- 047-1					
		Зарплата			1 780,86	)*1,15)*1,15	47,10		1	47,10			
		Эксплуатация машин			473,75	)*1,25)*1,15	13,62		1	13,62			
		в т.ч. зарплата машинистов			12,18	)*1,25)*1,15	0,35		1	0,35			
		Материальные ресурсы			172 111,81		3 442,24		1	3 442,24			
		Накладные расходы от ФОТ	%		118,00	*0.9(1(1))	50,40	((*	106,00	50,30			
		Сметная прибыль	%		63,00	*0.85(1(1))	25,41		54,00	25,62			
		Затраты труда	чел-ч	201		)*1,15)*1,15						5,32	
							<b>3 578,77</b>			<b>3 578,88</b>	<b>5,32</b>		
69	10-01-039-1	Установка блоков в наружных и внутренних дверных проемах в каменных стенах, площадь проема до 3 м2	<i>100 м2 проемов</i>	0,5	25 031,88			10-01- 039-1					
		Зарплата			957,29	)*1,15)*1,15	633,01		1	633,01			
		Эксплуатация машин			1 250,29	)*1,25)*1,15	898,65		1	898,65			
		в т.ч. зарплата машинистов			153,23	)*1,25)*1,15	110,13		1	110,13			
		Материальные ресурсы			22 824,30		11 412,15		1	11 412,15			

		Накладные расходы от ФОТ	%		118,00	*0.9(1(1))	789,22	((*	106,00	787,73	
		Сметная прибыль	%		63,00	*0.85(1(1))	397,95		54,00	401,30	
69,1	203-0223	Затраты труда	чел-ч	104,28		)*1,15)*1,15					68,96
		Блоки дверные с рамочными полотнами однопольные ДН 21-10, площадь 2,05 м2; ДН 24-10, площадь 2,35 м2	м2	-50	207,00		-10350,00	203- 0223	1	- 10 350,00	
69,2	203-0246	Блоки дверные, однопольные с полотном глухим ДНГ 21-9, площадь 1,84 м2; ДНГ 21-10, площадь 2,05 м2	м2	50	432,21		21610,50	203- 0246	1	21 610,50	
							25 391,47				68,96
70	10-01-060-1	Установка и крепление наличников									
			100 м коробок блоков	1,6	516,04			10-01- 060-1			
		Зарплата			63,89	)*1,15)*1,15	135,19		1	135,19	
		Эксплуатация машин			3,49	)*1,25)*1,15	8,03		1	8,03	
		Материальные ресурсы			448,66		717,86		1	717,86	
		Накладные расходы от ФОТ	%		118,00	*0.9(1(1))	143,57	((*	106,00	143,30	
		Сметная прибыль	%		63,00	*0.85(1(1))	72,39		54,00	73,00	
		Затраты труда	чел-ч	7,82		)*1,15)*1,15					16,55
							1 077,03				16,55
71	56-12-12	Смена оконных приборов останovy (монтаж дверных ограничителей)	100 приборов	0,02	1 037,11			56-12- 12			
		Зарплата			139,21	)*1,15)*0,8	2,56		1	2,56	
		Материальные ресурсы			897,90		17,96		1	17,96	
		Накладные расходы от ФОТ	%		82,00		2,10	((*	82,00	2,10	
		Сметная прибыль	%		62,00		1,59		62,00	1,59	
		Затраты труда	чел-ч	16,32		)*1,15)*0,8					0,30
							24,21				0,30
73	09-04-012-2	Установка дверного доводчика к металлическим дверям	1 шт.	2	14,60			09-04- 012-2			
		Зарплата			11,01	)*1,15)*1,15	29,12		1	29,12	
		Эксплуатация машин			2,87	)*1,25)*1,15	8,25		1	8,25	
		Материальные ресурсы			0,72		1,44		1	1,44	
		Накладные расходы от ФОТ	%		90,00	*0.9(1(1))	23,59	((*	81,00	23,59	
		Сметная прибыль	%		85,00	*0.85(1(1))	21,04		72,00	20,97	

73,1	101-0961	Затраты труда Закрыватель дверной гидравлический рычажный в алюминиевом корпусе	чел-ч	1,11	) * 1,15) * 1,15				2,94
			шт.	2	428,27	856,54	101-0961	1	856,54
						<b>939,98</b>			<b>939,91</b>
74	101-0889	Скобяные изделия для блоков входных дверей в помещение однополюсных	компл.	25	94,68		101-0889		
		Материальные ресурсы			94,68	2 367,00		1	2 367,00
						<b>2 367,00</b>			<b>2 367,00</b>
75	101-0950	Замок врезной оцинкованный с цилиндровым механизмом	компл.	25	75,70		101-0950		
		Материальные ресурсы			75,70	1 892,50		1	1 892,50
						<b>1 892,50</b>			<b>1 892,50</b>
78	20-02-003-2	Установка решеток жалюзийных стальных неподвижных односекционных, размер 150x580 мм	1 решетка	12	26,33		20-02-003-2		
		Зарплата			10,49	) * 1,15) * 1,15		1	166,48
		Эксплуатация машин			2,37	) * 1,25) * 1,15		1	40,88
		Материальные ресурсы			13,47			1	161,64
		Накладные расходы от ФОТ	%		128,00	* 0.9(1(1))	((*	115,00	191,45
		Сметная прибыль	%		83,00	* 0.85(1(1))		71,00	118,20
		Затраты труда	чел-ч	1,17	) * 1,15) * 1,15				18,57
						<b>678,23</b>			<b>678,65</b>
		<b>Итого</b>				<b>432 294,21</b>			<b>432 398,95</b>
									<b>2 577,68</b>

Раздел Устройство потолков

69	15-01-047-15	Устройство подвесных потолков типа <Армстронг> по каркасу из оцинкованного профиля	100 м2 поверхности облицовки	4,12	6 731,95		15-01-047-15		
		Зарплата			963,12	) * 1,15) * 1,15		1	5 247,75
		Эксплуатация машин			433,43	) * 1,15) * 1,25		1	2 566,99
		в т.ч. зарплата машинистов			8,82	) * 1,15) * 1,25		1	52,24
		Материальные ресурсы			5 335,40			1	21 981,85

		Накладные расходы от ФОТ	%		105,00	*0.9(1(1))	5 008,49	((*	95,00	5 034,99	
		Сметная прибыль	%		55,00	*0.85(1(1))	2 477,74		47,00	2 491,00	
		Затраты труда	чел-ч	102,46		)*1,15)*1,15					558,27
							<b>37 282,82</b>			<b>37 322,58</b>	<b>558,27</b>
70	15-01-047-16	Устройство потолков реечных алюминиевых									
				<i>100 м2 поверхности облицовки</i>	0,16	29 426,16		15-01-047-16			
		Зарплата				1 018,58	)*1,15)*1,15	215,53	1	215,53	
		Эксплуатация машин				158,88	)*1,25)*1,15	36,54	1	36,54	
		в т.ч. зарплата машинистов				3,38	)*1,25)*1,15	0,78	1	0,78	
		Материальные ресурсы				28 248,70		4 519,79	1	4 519,79	
		Накладные расходы от ФОТ	%			105,00	*0.9(1(1))	204,41	((*	95,00	205,49
		Сметная прибыль	%			55,00	*0.85(1(1))	101,12		47,00	101,67
		Затраты труда	чел-ч	108,36			)*1,15)*1,15				22,93
70,1	206-1338	Уголок декоративный (пристенный)						206-1338			
			м	12	6,28			75,36	1	75,36	
							<b>5 152,76</b>			<b>5 154,38</b>	<b>22,93</b>
		<b>Итого</b>					<b>42 435,58</b>			<b>42 476,96</b>	<b>581,20</b>
		<b>Раздел Отопление</b>									
71	65-19-1	Демонтаж: радиаторов весом до 80 кг						65-19-1			
				<i>100 шт.</i>	0,32	935,72					
		Зарплата				865,70	)*1,15	318,58	1	318,58	
		Эксплуатация машин				70,02	)*1,15	25,77	1	25,77	
		в т.ч. зарплата машинистов				25,98	)*1,15	9,56	1	9,56	
		Накладные расходы от ФОТ	%			74,00		242,82	((*	74,00	242,82
		Сметная прибыль	%			50,00		164,07		50,00	164,07
		Затраты труда	чел-ч	110			)*1,15				40,48
							<b>751,23</b>			<b>751,24</b>	<b>40,48</b>

72	65-15-2	Смена отдельных участков трубопроводов с заготовкой труб в построечных условиях диаметром: до 32 мм	100 м трубопроводов	0,7	3 752,61		65-15-2			
		Зарплата			806,26	)*1,15	649,04	1	649,04	
		Эксплуатация машин			65,70	)*1,15	52,89	1	52,89	
		в т.ч. зарплата машинистов			2,32	)*1,15	1,87	1	1,87	
		Материальные ресурсы			2 880,65		2 016,46	1	2 016,46	
		Накладные расходы от ФОТ	%		103,00		670,43	((*	103,00	670,44
		Сметная прибыль	%		60,00		390,54		60,00	390,55
		Затраты труда	чел-ч	91		)*1,15				73,26
72,1	302-0068	Кран шаровый муфтовый Valtec для воды диаметром 15 мм, тип в/н	шт.	20	32,22		644,40	302-0068	1	644,40
72,2	302-0070	Кран шаровый муфтовый Valtec для воды диаметром 25 мм, тип в/н	шт.	10	77,98		779,80	302-0070	1	779,80
72,3	302-0065	Кран шаровый муфтовый Valtec для воды диаметром 32 мм, тип в/в	шт.	30	101,79		3053,70	302-0065	1	3 053,70
							8 257,25		8 257,28	73,26
74	18-03-001-2	Установка радиаторов стальных	100 кВт радиаторов и конвекторов	0,611	18 737,50		18-03-001-2			
		Зарплата			588,43	)*1,15)*1,15	475,48	1	475,48	
		Эксплуатация машин			232,69	)*1,25)*1,15	204,37	1	204,37	
		в т.ч. зарплата машинистов			15,01	)*1,25)*1,15	13,18	1	13,18	
		Материальные ресурсы			17 916,38		10 946,91	1	10 946,91	
		Накладные расходы от ФОТ	%		128,00	*0.9(1(1))	562,94	((*	115,00	561,96
		Сметная прибыль	%		83,00	*0.85(1(1))	344,75		71,00	346,95
		Затраты труда	чел-ч	65,6		)*1,15)*1,15				53,01
74,1	101-9102	Дюбели распорные полиэтиленовые	10 шт.	5,4379	0,00		0,00	101-9102	1	0,00
74,2	301-0559	Радиаторы стальные панельные РСВ2-1, РСВ2-6 однорядные	квт	-61,1	167,00		-10203,70	301-0559	1	- 10 203,70

74,3	301-1609	Радиаторы биметаллические, марка ALURAD-500/10, количество секций 10, мощность 1850 Вт	<i>шт.</i>	33	967,08	31913,64	301-1609	1	31 913,64	
						<b>34 244,39</b>			<b>34 245,61</b>	<b>53,01</b>
75	18-05-001-1	Установка насосов центробежных с электродвигателем, масса агрегата до 0,1 т	<i>1 насос</i>	1	2 703,01		18-05-001-1			
		Зарплата			131,64	)*1,15)*1,15		1	174,09	
		Эксплуатация машин			12,43	)*1,15)*1,25		1	17,87	
		в т.ч. зарплата машинистов			0,68	)*1,15)*1,25		1	0,98	
		Материальные ресурсы			2 558,94			1	2 558,94	
		Накладные расходы от ФОТ	%		128,00	*0.9(1(1))	((*	115,00	201,33	
		Сметная прибыль	%		83,00	*0.85(1(1))		71,00	124,30	
		Затраты труда	<i>чел-ч</i>	14,17		)*1,15)*1,15				18,74
						<b>3 076,09</b>			<b>3 076,53</b>	<b>18,74</b>
76	15-04-030-4	Масляная окраска металлических поверхностей решеток, переплетов, труб диаметром менее 50 мм и т.п., количество окрасок 2	<i>100 м2 окрашиваемой поверхности</i>	0,126	1 107,48		15-04-030-4			
		Зарплата			629,59	)*1,15)*1,15		1	104,91	
		Эксплуатация машин			2,93	)*1,25)*1,15		1	0,53	
		в т.ч. зарплата машинистов			0,12	)*1,25)*1,15		1	0,02	
		Материальные ресурсы			474,96			1	59,84	
		Накладные расходы от ФОТ	%		105,00	*0.9(1(1))	((*	95,00	99,68	
		Сметная прибыль	%		55,00	*0.85(1(1))		47,00	49,32	
		Затраты труда	<i>чел-ч</i>	71,06		)*1,15)*1,15				11,84
						<b>313,51</b>			<b>314,28</b>	<b>11,84</b>
78	15-01-050-1	Облицовка стен декоративным бумажно-слоистым пластиком или листами из синтетических материалов по деревянной обрешетке	<i>100 м2 облицовки</i>	0,1782	10 434,41		15-01-050-1			
		Зарплата			460,38	)*1,15)*1,15		1	108,50	
		Эксплуатация машин			98,81	)*1,25)*1,15		1	25,31	
		в т.ч. зарплата машинистов			1,28	)*1,25)*1,15		1	0,33	

		Материальные ресурсы			9 875,22		1 759,76	1	1 759,76	
		Накладные расходы от ФОТ	%		105,00	*0.9(1(1))	102,84	((*	95,00	103,39
		Сметная прибыль	%		55,00	*0.85(1(1))	50,88		47,00	51,15
		Затраты труда	чел-ч	50,15		)*1,15)*1,15				11,82
78,1	101-1862	Пластик бумажно-слоистый 2 с декоративной стороной	1000 м2	-0,018069	89 300,00		-1613,60	101-1862	1	- 1 613,60
78,2	101-3053	Решетка радиаторная ПВХ, размером 0,6х0,9 м	м2	17,82	288,55		5141,96	101-3053	1	5 141,96
							<b>5 575,65</b>			<b>5 576,47</b>
										<b>11,82</b>
79	16-07-003-4	Врезка в действующие внутренние сети трубопроводов отопления и водоснабжения диаметром 32 мм	врезка	2	97,49			16-07-003-4		
		Зарплата			44,24	)*1,15)*1,15	117,01		1	117,01
		Эксплуатация машин			4,94	)*1,25)*1,15	14,20		1	14,20
		Материальные ресурсы			48,31		96,62		1	96,62
		Накладные расходы от ФОТ	%		128,00	*0.9(1(1))	134,80	((*	115,00	134,56
		Сметная прибыль	%		83,00	*0.85(1(1))	82,55		71,00	83,08
		Затраты труда	чел-ч	4,46		)*1,15)*1,15				11,80
							<b>445,19</b>			<b>445,47</b>
										<b>11,80</b>
80	16-07-005-1	Гидравлическое испытание трубопроводов систем отопления, водопровода и горячего водоснабжения диаметром до 50 мм	100 м трубопровода	0,7	107,11			16-07-005-1		
		Зарплата			58,32	)*1,15)*1,15	53,99		1	53,99
		Эксплуатация машин			44,51	)*1,25)*1,15	44,79		1	44,79
		Материальные ресурсы			4,28		3,00		1	3,00
		Накладные расходы от ФОТ	%		128,00	*0.9(1(1))	62,20	((*	115,00	62,09
		Сметная прибыль	%		83,00	*0.85(1(1))	38,09		71,00	38,33
		Затраты труда	чел-ч	5,01		)*1,15)*1,15				4,64
							<b>202,06</b>			<b>202,20</b>
										<b>4,64</b>
81	18-07-001-5	Установка кранов воздушных	1 КОМПЛ.	33	27,16			18-07-001-5		
		Зарплата			1,23	)*1,15)*1,15	53,68		1	53,68
		Материальные ресурсы			25,93		855,69		1	855,69
		Накладные расходы от ФОТ	%		128,00	*0.9(1(1))	61,84	((*	115,00	61,73

		Сметная прибыль	%	83,00	*0.85(1(1))	37,87	71,00	38,11	
		Затраты труда	чел-ч	0,12	)*1,15)*1,15				5,24
						<b>1 009,08</b>		<b>1 009,21</b>	<b>5,24</b>
		<b>Итого</b>				<b>53 874,46</b>		<b>53 878,29</b>	<b>230,81</b>
		<b>Раздел Водопровод и канализация</b>							
81	65-2-3	Разборка трубопроводов из чугунных канализационных труб диаметром: 150 мм	<i>100 м трубопровода с фасонными частями</i>	0,04	958,29		65-2-3		
		Зарплата			943,29	)*1,15	43,39	1	43,39
		Эксплуатация машин			15,00	)*1,15	0,69	1	0,69
		в т.ч. зарплата машинистов			5,57	)*1,15	0,26	1	0,26
		Накладные расходы от ФОТ	%		74,00		32,30	((*	74,00
		Сметная прибыль	%		50,00		21,82	50,00	21,83
		Затраты труда	чел-ч	111,5		)*1,15			5,13
81,1	509-9899	Строительный мусор и масса возвратных материалов	<i>t</i>	0,0872	0,00		509-9899	1	0,00
						<b>98,20</b>		<b>98,21</b>	<b>5,13</b>
82	16-04-001-3	Прокладка трубопроводов канализации из полиэтиленовых труб высокой плотности диаметром 160 мм	<i>100 м трубопровода</i>	0,06	29 322,89		16-04-001-3		
		Зарплата			552,85	)*1,15)*1,15	43,87	1	43,87
		Эксплуатация машин			9,43	)*1,15)*1,25	0,81	1	0,81
		в т.ч. зарплата машинистов			0,95	)*1,15)*1,25	0,08	1	0,08
		Материальные ресурсы			28 760,61		1 725,64	1	1 725,64
		Накладные расходы от ФОТ	%		128,00	*0.9(1(1))	50,63	((*	115,00
		Сметная прибыль	%		83,00	*0.85(1(1))	31,01	71,00	31,20
		Затраты труда	чел-ч	59,51		)*1,15)*1,15			4,72
						<b>1 851,96</b>		<b>1 852,06</b>	<b>4,72</b>
83	65-4-2	Демонтаж: унитазов и писсуаров	<i>100 приборов</i>	0,02	553,63		65-4-2		

		Зарплата			544,56	)*1,15	12,52	1	12,52	
		Эксплуатация машин			9,07	)*1,15	0,21	1	0,21	
		в т.ч. зарплата машинистов			3,36	)*1,15	0,08	1	0,08	
		Накладные расходы от ФОТ	%		74,00		9,33	((*	74,00	9,32
		Сметная прибыль	%		50,00		6,30		50,00	6,30
83,1	509-9899	Затраты труда	чел-ч	63,84		)*1,15				1,47
		Строительный мусор и масса возвратных материалов	т	0,053	0,00		0,00	509-9899	1	0,00
							<b>28,36</b>			<b>28,35</b>
84	17-01-003-1	Установка унитазов с бачком непосредственно присоединенным	10 компл.	0,3	3 812,00			17-01-003-1		<b>1,47</b>
		Зарплата			234,33	)*1,15)*1,15	92,97	1	92,97	
		Эксплуатация машин			44,39	)*1,25)*1,15	19,14	1	19,14	
		в т.ч. зарплата машинистов			3,71	)*1,25)*1,15	1,60	1	1,60	
		Материальные ресурсы			3 533,28		1 059,98	1	1 059,98	
		Накладные расходы от ФОТ	%		128,00	*0.9(1(1))	108,95	((*	115,00	108,76
		Сметная прибыль	%		83,00	*0.85(1(1))	66,72		71,00	67,14
		Затраты труда	чел-ч	24,64		)*1,15)*1,15				9,78
84,1	301-1266	Подводка гибкая армированная резиновая 1000 мм	шт.	3	16,02		48,06	301-1266	1	48,06
							<b>1 395,83</b>			<b>1 396,05</b>
85	17-01-004-1	Установка писсуаров настенных	10 компл.	0,1	1 498,13			17-01-004-1		<b>9,78</b>
		Зарплата			97,01	)*1,15)*1,15	12,83	1	12,83	
		Эксплуатация машин			16,59	)*1,25)*1,15	2,38	1	2,38	
		в т.ч. зарплата машинистов			1,16	)*1,25)*1,15	0,17	1	0,17	
		Материальные ресурсы			1 384,53		138,45	1	138,45	
		Накладные расходы от ФОТ	%		128,00	*0.9(1(1))	14,97	((*	115,00	14,95
		Сметная прибыль	%		83,00	*0.85(1(1))	9,17		71,00	9,23
		Затраты труда	чел-ч	10,32		)*1,15)*1,15				1,36
							<b>177,81</b>			<b>177,84</b>
86	65-4-1	Демонтаж: умывальников и раковин	100 приборов	0,02	445,72			65-4-1		<b>1,36</b>
		Зарплата			437,59	)*1,15	10,06	1	10,06	
		Эксплуатация машин			8,13	)*1,15	0,19	1	0,19	

		в т.ч. зарплата машинистов			3,02	)*1,15	0,07	1	0,07	
		Накладные расходы от ФОТ	%		74,00		7,50	((*	74,00	7,50
		Сметная прибыль	%		50,00		5,07		50,00	5,07
86,1	509-9899	Затраты труда	чел-ч	51,3		)*1,15				1,18
		Строительный мусор и масса возвратных материалов	т	0,0364	0,00		0,00	509-9899	1	0,00
							<b>22,82</b>			<b>22,82</b>
87	17-01-001-14	Установка умывальников одиночных с подводкой холодной и горячей воды	10 компл.	0,2	1 609,25			17-01-001-14		<b>1,18</b>
		Зарплата			208,27	)*1,15)*1,15	55,09		1	55,09
		Эксплуатация машин			23,63	)*1,25)*1,15	6,79		1	6,79
		в т.ч. зарплата машинистов			1,51	)*1,25)*1,15	0,43		1	0,43
		Материальные ресурсы			1 377,35		275,47		1	275,47
		Накладные расходы от ФОТ	%		128,00	*0.9(1(1))	63,96	((*	115,00	63,85
		Сметная прибыль	%		83,00	*0.85(1(1))	39,17		71,00	39,42
87,1	301-0825	Затраты труда	чел-ч	21,65		)*1,15)*1,15				5,73
		Умывальники полуфарфоровые и фарфоровые с кронштейнами, сифоном бутылочным латунным и выпуском, овальные со скрытыми установочными поверхностями без спинки размером 550x480x150 мм	компл.	-2	130,00		-260,00	301-0825	1	- 260,00
87,2	301-0682	Умывальники полуфарфоровые и фарфоровые с смесителем с нижней камерой смешивания, кронштейнами, сифоном бутылочным латунным и выпуском, полукруглые со скрытыми установочными поверхностями без спинки, размером 700x600x150 мм	компл.	2	396,23		792,46	301-0682	1	792,46
87,3	301-0554	Пьедесталы для умывальников полуфарфоровые и фарфоровые размером 640x215x200, 670-630x240-180, 200-175 мм	шт.	2	130,53		261,06	301-0554	1	261,06
87,4	301-1266	Подводка гибкая армированная резиновая 1000 мм	шт.	4	16,02		64,08	301-1266	1	64,08



**Раздел Электромонтажные работы**

93	67-4-1	Демонтаж: выключателей, розеток	100 шт.	4,82	45,55		67-4-1			
		Зарплата			45,55	)*1,15		1	252,48	
		Накладные расходы от ФОТ	%		85,00		((*	85,00	214,61	
		Сметная прибыль	%		65,00			65,00	164,11	
		Затраты труда	чел-ч	5,84		)*1,15				32,37
							<b>631,20</b>		<b>631,20</b>	<b>32,37</b>
94	67-4-3	Демонтаж: светильников с лампами накаливания	100 шт.	0,06	50,24		67-4-3			
		Зарплата			49,30	)*1,15		1	3,40	
		Эксплуатация машин			0,94	)*1,15		1	0,06	
		в т.ч. зарплата машинистов			0,35	)*1,15		1	0,02	
		Накладные расходы от ФОТ	%		85,00		((*	85,00	2,91	
		Сметная прибыль	%		65,00			65,00	2,22	
		Затраты труда	чел-ч	6,32		)*1,15				0,44
							<b>8,61</b>		<b>8,59</b>	<b>0,44</b>
95	67-4-5	Демонтаж: светильников для люминесцентных ламп	100 шт.	1,12	145,98		67-4-5			
		Зарплата			143,48	)*1,15		1	184,80	
		Эксплуатация машин			2,50	)*1,15		1	3,22	
		в т.ч. зарплата машинистов			0,93	)*1,15		1	1,20	
		Накладные расходы от ФОТ	%		85,00		((*	85,00	158,10	
		Сметная прибыль	%		65,00			65,00	120,90	
		Затраты труда	чел-ч	17,89		)*1,15				23,04
							<b>467,02</b>		<b>467,02</b>	<b>23,04</b>
97	м08-02-409-1	Труба винипластовая по установленным конструкциям, по стенам и колоннам с креплением скобами, диаметр до 25 мм	100 м	5	1 739,10		м08-02-409-1			
		Зарплата			223,72	)*1,15		1	1 286,39	
		Эксплуатация машин			58,55	)*1,15		1	336,66	
		в т.ч. зарплата машинистов			1,49	)*1,15		1	8,57	
		Материальные ресурсы			1 456,83			1	7 284,15	
		Накладные расходы от ФОТ	%		95,00		((*	95,00	1 230,21	

97,1	330-9015-085	Сметная прибыль Затраты труда Трубы напорные из полиэтилена низкого давления среднего типа, наружным диаметром 25 мм гофрированные	% чел-ч	23,8	65,00 ) *1,15	841,72	65,00	841,72	136,85
			10 м	500	1,23	615,00	507-0588 1	615,00	
						11 594,13		11 594,13	136,85
98	м08-02-412-2	Затягивание провода в проложенные трубы и металлические рукава первого одножильного или многожильного в общей оплетке, суммарное сечение до 6 мм2	100 м	5	274,18		м08-02-412-2		
		Зарплата			63,36 ) *1,15	364,32	1	364,32	
		Эксплуатация машин			4,84 ) *1,15	27,83	1	27,83	
		в т.ч. зарплата машинистов			0,27 ) *1,15	1,55	1	1,55	
		Материальные ресурсы			205,98	1 029,90	1	1 029,90	
		Накладные расходы от ФОТ	%		95,00	347,58 ((*	95,00	347,58	
		Сметная прибыль	%		65,00	237,82	65,00	237,82	
98,2	501-8482	Затраты труда Кабель силовой с медными жилами с поливинилхлоридной изоляцией и оболочкой, не распространяющий горение, с низким дымо- и газовыделением марки ВВГнг-LS, с числом жил - 3 и сечением 1,5 мм2	чел-ч	6,74	) *1,15				38,76
			1000 М	0,5	4 832,12	2416,06	501-8482 1	2 416,06	
						4 423,51		4 423,51	38,76
101	м08-02-395-1	Лоток металлический штампованный по установленным конструкциям, ширина лотка до 200 мм	1 м	0,069	1 189,22		м08-02-395-1		
		Зарплата			634,50 ) *1,15	50,35	1	50,35	
		Эксплуатация машин			483,55 ) *1,15	38,37	1	38,37	
		в т.ч. зарплата машинистов			21,06 ) *1,15	1,67	1	1,67	
		Материальные ресурсы			71,17	4,91	1	4,91	
		Накладные расходы от ФОТ	%		95,00	49,42 ((*	95,00	49,42	
		Сметная прибыль	%		65,00	33,81	65,00	33,81	

101,2	509-3420	Затраты труда Лоток кабельный стальной оцинкованный, тип RNK-50, габариты 2500х50х25 мм(без крышки)	чел-ч	67,5	)	*1,15			5,36
			<i>шт</i>	44	18,72		823,68	1	823,68
							<b>1 000,54</b>		<b>1 000,54</b>
102	м08-02-402-1	Кабель двух-четырёхжильный по установленным конструкциям и лоткам с установкой ответвительных коробок в помещениях с нормальной средой сечением жилы до 10 мм2	<i>100 м</i>	6	844,05			м08-02-402-1	
		Зарплата			143,82	)	*1,15	992,36	1
		Эксплуатация машин			486,33	)	*1,15	3 355,68	1
		в т.ч. зарплата машинистов			25,52	)	*1,15	176,09	1
		Материальные ресурсы			213,90			1 283,40	1
		Накладные расходы от ФОТ	%		95,00			1 110,02	((*
		Сметная прибыль	%		65,00			759,49	65,00
102,2	501-8483	Затраты труда Кабель силовой с медными жилами с поливинилхлоридной изоляцией и оболочкой, не распространяющий горение, с низким дымо- и газовыделением марки ВВГнг-LS, с числом жил -3 и сечением 2,5 мм2	чел-ч	15,3	)	*1,15			105,57
			<i>1000 М</i>	0,6	6 920,41		4152,25	501-8483	1
							<b>11 653,19</b>		<b>11 653,21</b>
104	м08-02-390-1	Короба пластмассовые шириной до 40 мм	<i>100 м</i>	3,35	237,65			м08-02-390-1	
		Зарплата			154,92	)	*1,15	596,83	1
		Эксплуатация машин			31,20	)	*1,15	120,20	1
		в т.ч. зарплата машинистов			0,12	)	*1,15	0,46	1
		Материальные ресурсы			51,53			172,63	1
		Накладные расходы от ФОТ	%		95,00			567,43	((*
		Сметная прибыль	%		65,00			388,24	65,00
		Затраты труда	чел-ч	16,29	)	*1,15			62,76

104,1	509-1827	Кабель-канал (короб) "Электропласт" 12х12 мм	<i>м</i>	335	0,83	278,05	509-1827	1	278,05	
						<b>2 123,37</b>			<b>2 123,38</b>	<b>62,76</b>
106	м08-02-398-2	Провод в лотках, сечением до 35 мм2	<i>100 м</i>	5,25	88,01		м08-02-398-2			
		Зарплата			25,10	)*1,15		1	151,54	
		Эксплуатация машин			7,26	)*1,15		1	43,83	
		в т.ч. зарплата машинистов			0,41	)*1,15		1	2,48	
		Материальные ресурсы			55,65			1	292,16	
		Накладные расходы от ФОТ	%		95,00		((*	95,00	146,32	
		Сметная прибыль	%		65,00			65,00	100,11	
		Затраты труда	чел-ч	2,67		)*1,15				16,12
106,1	501-8483	Кабель силовой с медными жилами с поливинилхлоридной изоляцией и оболочкой, не распространяющий горение, с низким дымо- и газовыделением марки ВВГнг-LS, с числом жил -3 и сечением 2,5 мм2	<i>1000 М</i>	0,525	6 920,41		501-8483	1	3 633,22	
						<b>4 367,18</b>			<b>4 367,18</b>	<b>16,12</b>
108	м08-03-599-6	Щитки осветительные, устанавливаемые в нише болтами на конструкции, масса щитка до 15 кг	<i>шт.</i>	8	124,96		м08-03-599-6			
		Зарплата			44,24	)*1,15		1	407,01	
		Эксплуатация машин			7,74	)*1,15		1	71,21	
		в т.ч. зарплата машинистов			0,41	)*1,15		1	3,77	
		Материальные ресурсы			72,98			1	583,84	
		Накладные расходы от ФОТ	%		95,00		((*	95,00	390,24	
		Сметная прибыль	%		65,00			65,00	267,01	
		Затраты труда	чел-ч	4,46		)*1,15				41,03
108,1	509-5743	Щитки осветительные ЩРН-36	<i>шт.</i>	8	313,70		509-1308	1	2 509,60	
						<b>4 228,91</b>			<b>4 228,91</b>	<b>41,03</b>
109	м08-03-575-1	Прибор или аппарат	<i>шт.</i>	127	11,51		м08-03-			

575-1

109,1	509-2229	Зарплата		11,11	)*1,15	1 622,62	1	1 622,62	
		Материальные ресурсы		0,40		50,80	1	50,80	
		Накладные расходы от ФОТ	%	95,00		1 541,48	((*	95,00	1 541,49
		Сметная прибыль	%	65,00		1 054,70		65,00	1 054,70
		Затраты труда	чел-ч	1,12	)*1,15				163,58
109,2	509-2259	Выключатели автоматические «IEK» ВА47-29 1Р 25А, характеристика С	шт.	87	9,87	858,69	509-2229	1	858,69
109,3	509-2237	Выключатели автоматические «IEK» ВА47-100 3Р 63А, характеристика С	шт.	2	146,96	293,92	509-2259	1	293,92
		Выключатели автоматические «IEK» ВА47-29 2Р 25А, характеристика С	шт.	38	19,75	750,50	509-2237	1	750,50
						<b>6 172,71</b>			
114	м08-03-593-19	Светильник в подвесных потолках					м08-03-593-19		<b>6 172,72</b>
			100 шт.	0,06	8 332,23				<b>163,58</b>
		Зарплата		1 170,56	)*1,15	80,77	1	80,77	
		Эксплуатация машин		1 083,58	)*1,15	74,77	1	74,77	
		в т.ч. зарплата машинистов		376,02	)*1,15	25,95	1	25,95	
		Материальные ресурсы		6 078,09		364,69	1	364,69	
		Накладные расходы от ФОТ	%	95,00		101,38	((*	95,00	101,38
		Сметная прибыль	%	65,00		69,36		65,00	69,37
		Затраты труда	чел-ч	118	)*1,15				8,14
114,1	509-4946	Светильники потолочные точечные под зеркальную лампу R-50	шт.	6	12,13	72,78	509-0765	1	72,78
						<b>763,74</b>			
115	м08-03-593-9	Светильник местного освещения					м08-03-593-9		<b>763,76</b>
			100 шт.	0,06	1 652,95				<b>8,14</b>
		Зарплата		846,18	)*1,15	58,39	1	58,39	
		Эксплуатация машин		246,07	)*1,15	16,98	1	16,98	
		в т.ч. зарплата машинистов		2,16	)*1,15	0,15	1	0,15	
		Материальные ресурсы		560,70		33,64	1	33,64	
		Накладные расходы от ФОТ	%	95,00		55,61	((*	95,00	55,61

115,1	503-9041-09600	Сметная прибыль Затраты труда Светильники местного освещения	% чел-ч	85,3	65,00 ) *1,15	38,05	65,00	38,05	5,89
			шт.	6	110,46	662,76	509-0765	1	662,76
						<b>865,43</b>			<b>865,43</b>
117	м08-03-594-17	Светильник в подвесных потолках, устанавливаемый на закладных деталях, количество ламп в светильнике до 4	100 шт.	1,13	3 860,80		м08-03-594-17		
		Зарплата			1 626,88 ) *1,15	2 114,13		1	2 114,13
		Эксплуатация машин			2 150,00 ) *1,15	2 793,93		1	2 793,93
		в т.ч. зарплата машинистов			682,11 ) *1,15	886,40		1	886,40
		Материальные ресурсы			83,92	94,83		1	94,83
		Накладные расходы от ФОТ	%		95,00	2 850,51 ((*		95,00	2 850,50
		Сметная прибыль	%		65,00	1 950,35		65,00	1 950,34
		Затраты труда	чел-ч	164	) *1,15				213,12
						<b>9 803,75</b>			<b>9 803,73</b>
118	503-9042-41204	Светильники с люминесцентными лампами в подвесных потолках	шт.	113	245,31		509-0768		
		Материальные ресурсы			245,31	27 720,03		1	27 720,03
						<b>27 720,03</b>			<b>27 720,03</b>
119	509-0696	Лампы люминесцентные ртутные низкого давления типа ЛБ, ЛД, ЛДЦ, ЛТВ, ЛБХ 20	10 шт.	45,2	85,20		509-0696		
		Материальные ресурсы			85,20	3 851,04		1	3 851,04
						<b>3 851,04</b>			<b>3 851,04</b>
120	509-0771	Стартеры для люминесцентных ламп 4-20/СК-127С	10 шт.	45,2	17,20		509-0771		
		Материальные ресурсы			17,20	777,44		1	777,44
						<b>777,44</b>			<b>777,44</b>
122	м08-03-591-4	Выключатель двухклавишный неутопленного типа при открытой проводке	100 шт.	0,38	785,06		м08-03-591-4		
		Зарплата			435,49 ) *1,15	190,31		1	190,31
		Эксплуатация машин			22,16 ) *1,15	9,68		1	9,68
		в т.ч. зарплата машинистов			0,54 ) *1,15	0,24		1	0,24

		Материальные ресурсы			327,41		124,42	1	124,42	
		Накладные расходы от ФОТ	%		95,00		181,02	((*	95,00	181,02
		Сметная прибыль	%		65,00		123,85		65,00	123,86
122,1	509-1444	Затраты труда	чел-ч	43,9	)	*1,15				19,18
		Выключатель двухклавишный для скрытой проводки	шт.	38	8,88		337,44	509-1444	1	337,44
							<b>966,72</b>			<b>966,73</b>
123	м08-03-591-11	Розетка штепсельная трехполюсная	100 шт.	0,12	1 835,64			м08-03-591-11		<b>19,18</b>
		Зарплата			728,13	)	100,48		1	100,48
		Эксплуатация машин			29,03	)	4,01		1	4,01
		в т.ч. зарплата машинистов			1,62	)	0,22		1	0,22
		Материальные ресурсы			1 078,48		129,42		1	129,42
		Накладные расходы от ФОТ	%		95,00		95,67	((*	95,00	95,67
		Сметная прибыль	%		65,00		65,46		65,00	65,46
123,1	509-0471	Затраты труда	чел-ч	73,4	)	*1,15				10,13
		Розетка штепсельная (прим)	шт.	12	8,99		107,88	509-1471	1	107,88
							<b>502,92</b>			<b>502,92</b>
124	м08-03-605-1	Вентилятор	шт.	3	34,24			м08-03-605-1		<b>10,13</b>
		Зарплата			12,30	)	42,44		1	42,44
		Эксплуатация машин			19,86	)	68,52		1	68,52
		в т.ч. зарплата машинистов			1,08	)	3,73		1	3,73
		Материальные ресурсы			2,08		6,24		1	6,24
		Накладные расходы от ФОТ	%		95,00		43,85	((*	95,00	43,86
		Сметная прибыль	%		65,00		30,00		65,00	30,01
124,1	301-4692	Затраты труда	чел-ч	1,24	)	*1,15				4,28
		Вентиляторы канальные ВК-200Б, мощностью 0,18 кВт	компл.	3	560,95		1682,85	301-4692	1	1 682,85
							<b>1 873,89</b>			<b>4,28</b>
126	м08-03-591-9	Розетка штепсельная утопленного типа при скрытой проводке	100 шт.	2,52	476,93			м08-03-591-9		

		Зарплата			377,95	)*1,15	1 095,30	1	1 095,30	
		Эксплуатация машин			9,68	)*1,15	28,05	1	28,05	
		в т.ч. зарплата машинистов			0,54	)*1,15	1,56	1	1,56	
		Материальные ресурсы			89,30		225,04	1	225,04	
		Накладные расходы от ФОТ	%		95,00		1 042,02	((*	95,00	1 042,02
		Сметная прибыль	%		65,00		712,96		65,00	712,96
126,1	503-0473	Затраты труда	чел-ч	38,1		)*1,15				110,41
		Розетка скрытой проводки						503-0473	1	1 572,48
			<i>шт.</i>	252	6,24		1572,48			
							<b>4 675,85</b>			<b>4 675,85 110,41</b>
128	м08-03-591-8	Розетка штепсельная неутопленного типа при открытой проводке						м08-03-591-8		
			<i>100 шт.</i>	2,2	788,01					
		Зарплата			428,54	)*1,15	1 084,21	1	1 084,21	
		Эксплуатация машин			22,16	)*1,15	56,06	1	56,06	
		в т.ч. зарплата машинистов			0,54	)*1,15	1,37	1	1,37	
		Материальные ресурсы			337,31		742,08	1	742,08	
		Накладные расходы от ФОТ	%		95,00		1 031,29	((*	95,00	1 031,30
		Сметная прибыль	%		65,00		705,62		65,00	705,63
128,1	503-0482	Затраты труда	чел-ч	43,2		)*1,15				109,30
		Розетка штепсельная с заземляющим контактом						503-0482	1	4 362,60
			<i>шт.</i>	220	19,83		4362,60			
							<b>7 981,86</b>			<b>7 981,88 109,30</b>
129	м08-03-591-9	Розетка штепсельная утопленного типа при скрытой проводке (бытовые)						м08-03-591-9		
			<i>100 шт.</i>	2,25	476,93					
		Зарплата			377,95	)*1,15	977,95	1	977,95	
		Эксплуатация машин			9,68	)*1,15	25,05	1	25,05	
		в т.ч. зарплата машинистов			0,54	)*1,15	1,40	1	1,40	
		Материальные ресурсы			89,30		200,93	1	200,93	
		Накладные расходы от ФОТ	%		95,00		930,38	((*	95,00	930,38
		Сметная прибыль	%		65,00		636,57		65,00	636,58
129,1	503-0473	Затраты труда	чел-ч	38,1		)*1,15				98,58
		Розетка скрытой проводки						503-0473	1	1 404,00
			<i>шт.</i>	225	6,24		1404,00			
							<b>4 174,87</b>			<b>4 174,89 98,58</b>

<b>Итого</b>	<b>110 627,90</b>	<b>110 628,01</b>	<b>1 204,90</b>
<b>Итого по смете</b>	<b>863 337,08</b>	<b>863 566,49</b>	<b>7 058,03</b>
<b>Итого по локальной смете</b>	<b>Общестроительные работы</b>		
Прямые затраты		761 695	
Стоимость материальных ресурсов		677 213	
Эксплуатация машин		19 737	
ЗП машинистов		2 281	
Основная ЗП рабочих		64 744	
Итого:		761 695	
Накладные расходы		63 853	
Плановые накопления		38 019	
Итого:		863 566	
Итого с К-6,07 (см.письмо Минрегиона России от 12.02.2013 № 1951-ВТ/10. прил.1) :		5 241 849	
НДС 18 % :		943 533	
<b>Итого :</b>		<b>6 185 381</b>	